



SOUPIS VÝZNAMNĚJŠÍCH PAMÁTEK A ZAJÍMAVOSTÍ V ZANIKLÝCH LOKALITÁCH ČESKÉHO LESA

Zdeněk Procházka



**SOUPIS VÝZNAMNĚJŠÍCH PAMÁTEK A
ZAJÍMAVOSTÍ V ZANIKLÝCH LOKALITÁCH
ČESKÉHO LESA**

Zdeněk Procházka

Domažlice 2018

Obsah

Soupis významnějších památek a zajímavostí v zaniklých lokalitách Českého lesa

Zříceniny plné emocí

Pamětihodnosti a turistické cíle v Českém lese, které již byly po roce 1990 upraveny

Lokality a objekty navržené ke zpřístupnění

Katalog vybraných lokalit – okres Domažlice

Bystřice	8
Diana	13
Horní Huť	15
Hraničná	16
Karlova Huť	17
Křížová Huť	22
Lísková	25
Lískovec	27
Lučina	29
Mostek	44
Myslív	46
Novosedly	48
Pila	51
Pleš	53
Rybník	58
Růžov	59
Sruby	61
Václav	63
Železná	64

Katalog vybraných lokalit – okres Tachov

Bohuslav	68
Česká Ves	70
Frauentál	75
Hraničky	76
Jalový Dvůr	78
Jedlina	80
Kolm	83
Málkov	85
Nová Ves	88
Pavlův Studenec	90
Pořejov	92
Zahájí	96
Typická řemesla Českého lesa	98
Výběr z použité literatury	99
Tabulky s informacemi o lokalitách navržených k úpravě a prezentaci	

Pro Regionální rozvojovou agenturu Plzeňského kraje, o. p. s. zpracoval v roce 2018 Zdeněk Procházka

© Zdeněk Procházka

DOMAŽLICKÝ

deník

www.domazlickydenik.cz

**Senátor Jaroslav Kubera (ODS):
Nechceme povinný
poslední rok v MŠ ...12**



**Včely letošní
zimu přežily
Úhyn se neopakoval.
Med ale nezlevní ...11**



Zříceniny zámku ocelokolny nenahradí

Na postavení zemědělských staveb pro dobytek na místě zřícenin záměčku Diana nakonec nedojde

STANISLAV ŠEBEK
ZDENĚK PROCHÁZKA

Rybník – Mezi historicky zajímavá místa domažlické části Českého lesa patří i zříceniny záměčku Diana položené na návrší mezi obcí Rybník a hraničním přechodem Švarcava – Schwarzach.

Vrásky na čele milovníkům památek a historie v regionu přidělovalo zjištění, že půvabné návrší se zříceninou mají nahradit ocelové zemědělské haly pro dobytek. Zaniklý zámek je mimo jiné známý pobyttem japonské manželky majitele panství Poběžovice Micu Coudenhove Kalergi.

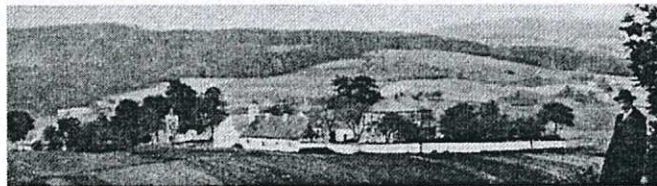
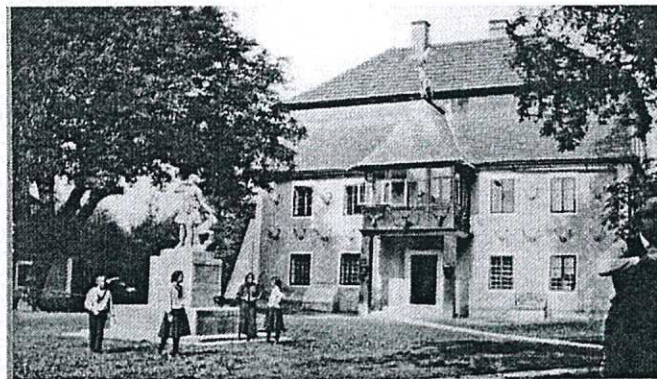
„K areálu záměčku náležely hospodářské budovy a kaple, které byly zbořeny v 50. letech 20. století v souvislosti s budováním hraničního a zakázaného pásma. Zámek využívala rota PS, po jejím odchodu zpusť. Zámekový areál, je vyhlášen kulturní památkou,“ popisuje domažlický historik a nakladatel Zdeněk Procházka a dodává, že do budoucna se počítá s úpravou zříceniny zámku, případné odhalení zbytků kaple a využitím pro turistické a kulturní účely.



HRABĚNICA japonského původu Micu Coudenhove-Kalergi na záměčku Diana pobývala.



ZŘÍCENINY ZÁMĚČKU DIANA v nynější podobě. Dole historické fotografie budovy a celého přilehlého areálu s kaplí a hospodářskými budovami z doby, kdy zámek ještě stál. Foto: archiv Zdeněka Procházky



Proto na něj zapůsobil zcela nepřipustné záměr místního zemědělce z Rybníku postavit na místě záměčku a kaple dvě ocelokolny pro ustájení hovězího dobytka.

„Tímto způsobem by byla zničena nejen kulturní památka samotná, ale i jedinečná scenerie této části Českého lesa. Dnes jsou z německého Schwarzachu vidět na české straně pouze pastviny a lesy. Po uskutečnění tohoto záměru by turisty přicházející z Německa do Čech vřítaly na drůve půvabném návrší neforemné ocelohaly,“ kritizoval Procházka.

Zemědělec a majitel Ekofarmy Rybník Jaroslav Uher však vysvětlil, že k plánovanému vybudování staveb nakonec nedojde.

„Konzultoval jsem to s CHKO, ale po roce změnili názor. Řekli mi, že je to nevhodné,“ vysvětluje Uher. „Jednak z toho důvodu, že zřícenina je prý památka a také vzhledem k územnímu plánu,“ dodal s tím, že pro své ocelové budovy bude muset najít místo jinde.

Obdobné problémy jsou podle Procházky známy z celé oblasti Českého lesa a nejen odtud. Soukromí majitelé zakoupí hektary pozemků, na nichž leží i zaniklé vesnice s kostely a záměčky.

„Pozemkový fond se však takovými detaily, jako jsou kulturní a archeologické památky, nezabývá, nové majitelé na to neupozorní a oni si potom myslí, že na svých pozemcích nemohou být ničím omezení. Zákon a snad i vztah mnoha obyvatel k této krajině a jejím památkám však hovoří jasně,“ pokračuje Procházka a podotýká, že na Tachovsku náleží značné části Českého lesa s různými památkovými objekty například Holanďanům.

„Ale i oni musí české zákony respektovat. Proto si myslím, že tím spíše český podnikatel, který v Rybníku žije, ochranu historického areálu zničeného zámku i krajiny pochopí,“ doufá historik.



Kostel Panny Marie v Třemešné roku 1981, o rok později byl zbořen (foto Z. Procházka)



Třemešné, vykopané a upravené zříceniny kostela v roce 2013, pouhých 31 let po jeho zbytečné likvidaci (foto Z. Procházka)

SOUPIS VÝZNAMNĚJŠÍCH PAMÁTEK A ZAJÍMAVOSTÍ V ZANIKLÝCH LOKALITÁCH ČESKÉHO LESA

Soupis obsahuje památky a zajímavosti, které se nacházejí na území, případně při okraji hranic CHKO Český les. Vybrány jsou především ty sakrální a průmyslové objekty nebo areály zaniklých vsí, které jsou z historického hlediska zajímavé a v terénu dosud patrné. Připomenuty jsou i některé roty Pohraniční stráže, jejichž opuštěné areály tvoří smutný, ale prozatím stále neodmyslitelný kolorit této krajiny. V soupisu nejsou uvedeny ostatní zachované památky – kostely, lidová architektura, hrady a zámky, které se přímo v CHKO nebo při jejím okraji nacházejí. K nim náleží především klášter augustiniánů na Pivoni s hradem Starým Herštejnem a památný hrad Přimda. Vybrané lokality jsou řazeny abecedně a rozděleny podle území, na němž se nacházejí, na okresy Domažlice a Tachov.

Zříceniny plné emocí

Zdálo by se až nesmyslné a zbytečné vykopávat a ze sutí dobývat objekty, které byly často neuváženě zbořeny teprve před několika desítkami let. Klasická archeologie se přece zabývá památkami, které zanikly před staletími a tisíciletími. Vždyť někteří lidé, kteří se narodili a žili v domech, jejichž zříceniny jsou dnes sotva patrné, stále žijí mezi námi a ve střepech rozbitých hrnků vykopaných v těchto objektech poznávají své dětství. Stejně tak tu jsou i lidé, kteří se vzpomínkami na válečná utrpení, pomatení ideálem komunismu či jen z pouhého prospěchu zapalovali nebo odstřelovali kostely, o jejichž historické či kulturní hodnotě je ani nenapadlo přemýšlet. Zatímco si u vykopaného pravěkého hrobu můžeme životní osudy zemřelého jen těžko představit, v zaniklých obcích Českého lesa má každá zřícenina podoby i jména lidí, kteří tu žili. V Českém lese bylo po roce 1945 vysídleno a zbořeno více než 100 obcí a osad a jejich památku je potřebné a důležité udržet ať již se jedná o upravené turistické body, zakonzervované památky nebo dvojjazýčné informační tabule.

Pamětihodnosti a turistické cíle v Českém lese, které již byly po roce 1990 upraveny

Na počátku 90. let 20. století, kdy se krajina uzavřená železnou oponou otevřela pro návštěvníky z Čech i z Německa, se němečtí rodáci soustředili na úpravu některých zřícených kostelů a hřbitovů, na nichž byli pohřbeni jejich předci. Obdobně tomu bylo i v Českém lese. Ne na všech místech se ale našli na jedné straně „zapálení“ rodáci a na straně druhé pochopení českých úřadů. V Českém lese byly z německé iniciativy v letech 1991–1993 odhaleny **zříceniny kostela svatého Jana Křtitele na Pleši** a upraven přílehlý **hřbitov**. V letech 2011–2013 byly od nánosů destrukce oproštěny a následně upraveny **zříceniny kostela svatého Jiří v Lučině** a v roce 2013 byly z podnětu místního obecního úřadu vykopány a upraveny základy **kostela Panny Marie v Třemešném**, který byl zcela zbytečně zbořen teprve v roce 1982. V roce 2013 byly rovněž vykopány základy **kostela svatého Bartoloměje v Pořejově**, projekt na úpravu zničeného kostela nebyl ale dokončen. Roku 2018 byla na náklady Lesů ČR postavena na Eisendorfské Huti replika **lesní kaple** (Waldkapele), která stávala u odbočky na Karlovu Huť. Opravena byla ať již z podnětu a na náklady jednotlivců nebo místních úřadů řada drobných památek, křížků, kapliček a božích muk.

Autor této studie inicioval a následně se zúčastnil výzkumu a konečné prezentace několika historických sklářských provozů. V roce 1993 byla částečně odhalena **sklářská pec na Štráské Huti** u Václavi. Roku 2009 pak vykopána a přístřeškem a informační tabulí opatřena **část**

sklářny na Křížové Huti mezi Nemanicemi a Rybníkem. V letech 2013–2015 následovalo vykopání a následná prezentace unikátního **zařízení brusírny a leštírny skla na Arnoštově leštírně** a poté i otevření **sklářské stezky za Lesnou**. Kolem roku 2005 byl nemalými náklady opraven **kamenný most v Mostku**, který byl krátce předtím vyhlášen kulturní památkou. Kolem roku 2010 byl učiněn pokus vyznačit **naučnou stezku po mlýnech v údolí Bezděkovského potoka** pod Málkovem, jednotlivé mlýny byly označeny informačními tabulkami, iniciátorem projektu byl Radovan Končický. V roce 2016 započali soukromníci s **opravami zřícených mlýnů** na horním toku Hamerského potoka. V roce 2012 byl z podnětu Obecního úřadu Rybník upraven a informačními tabulemi doplněn **areál zaniklé vsi Korytany**. Již v roce 1999 byly také upraveny zbytky zámku, ale především parku v zaniklé části vsi Železná, výsledky této úpravy jsou však dnes neudržitelné. V rámci zachování památek na železnou oponu byla upravena **vojenská hláska na Havranu**. Ta měla být původně zbořena, demolice byla odhadnuta na 10 milionů korun, dnes ale slouží jako rozhledna s ojedinělou výstavou, která na panelech dokumentuje útoky přes železnou oponu. V roce 2013 získal hlásku Klub vojenské historie a sportů v Tachově a upravil ji na rozhlednu. Tato úprava stála 5 600 000 korun a byla financována z ROP JZ. Problém je špatná dostupnost rozhledny z Čech, daleko lépe je dostupná z německé Silberhütte. Jako vojenská hláska byla využívána také historická **turistická rozhledna na Čerchově**, té KČT v Domažlicích vrátil původní podobu a věnuje jí stálou pozornost.

Zcela ojedinělým česko-německým projektem, který překračuje hranici Českého lesa, je **Naučná stezka Lučina – skanzen odhalené minulosti**, který je podrobněji popsán v katalogu lokalit této práce. Cestu k poznání historie a zaniklých míst Českého lesa zprostředkovává návštěvníkům **Dům přírody Českého lesa v Klenčí** i četné informační panely a naučné stezky, které jsou po Českém lese rozesety.

Lokality a objekty navržené ke zpřístupnění

U většiny zaniklých objektů by velice pomohlo a stačilo vyřezání náletové zeleně a odstranění vývrátů a padlých stromů. Tím by se jejich přehlednost a čitelnost mnohonásobně zlepšila.

V domažlické části Českého lesa by bylo prospěšné upravit **zříceninu tzv. Brunnerovy pily – mlýna**, která se nachází v zaniklé vsi Pila (Seeg) u Lučiny (Grafenried). Zříceniny jsou dobře zachovány, existuje i archivní plán provozu a do šachty po mlýnském kole, do které stále přitéká voda, by se dala vložit replika vodního kola. Upravený objekt by se mohl stát součástí skanzenu v Lučině, která je nedaleko. Místo je z turistického hlediska dobře přístupné.

K velice působivým místům s bohatou historií, která přesahuje území Českého lesa, patří **zříceniny zámečku Diana** a u něho vybudované **kaple svatého Kryštofa**. Zříceniny zámečku, na němž trávila mnohé chvíle známá Japonka Micu Aoyama provdaná Coudenhove-Kalergi. Na místě zámečku, který je zapsán jako kulturní památka, měla být vystavěna kovová stáj pro krávy. Toto nebezpečí bylo sice zažehnáno, ale krávy dále ničí zříceniny zámečku i jeho okolí, neboť leží v jejich výběhu. Zde opět selhali státní úředníci, kteří odprodali pozemek s prohlášenou památkou soukromému zemědělci jako pastvinu. Místo bylo před devastací velice půvabné a otevírají se odtud pohledy na bavorskou stranu hranice. V blízkosti zámečku leží hraniční pěší přechod Švarcava-Stadlern. Minimálně zabezpečení zdiva proti devastaci a vykoupení pozemku státem by bylo v tomto případě velice žádoucí.

Třetím místem, které by si zasloužilo úpravu a následnou prezentaci, je **sklářská pec a sklárna ve Štráské Huti**. Již v roce 1993 tu byla částečně odhalena sklářská pec z 18. století,

kteřá je svým rozsahem poměrně malá. Po celkovém odkrytí by mohla být opatřena přístřeškem. Tato úprava není však nutná, neboť zdivo objektu a především vlastní pozůstatky pece jsou udržitelné i bez přístřešku. Stačilo by sem umístit informační tabuli a označit místo v terénu a na turistických mapách. V blízkosti staré pece jsou umístěny pozůstatky pecí sklárny z 19. století, také ony by po odhalení mohly zůstat bez jakéhokoliv zastřešení, neboť je tvoří spečené cihly a sklovina. V minimálním případě by se sklárna měla chránit před důsledky lesní těžby, v areálu sklárny z 19. století je umístěna manipulační skládka dřeva, která pozůstatky sklárny značně poškodila.

Poslední návrh na úpravu se týká některé ze **zřícenin sklářských provozů na Bystřici**. Například leštírny č. 11 (viz popis v katalogu lokalit), kde je dosud zachována turbína i zdivo budovy. Údolí Chladné Bystřice je často navštěvováno i z německé strany a sklářské řemeslo, které tu vládlo 250 let, tu není viditelně prezentováno.

Z tachovské části Českého lesa připomínám **zničený Pořejov**, i když leží na samém okraji CHKO Český les. Pokud bychom chtěli otázku Pořejova, jehož kostel i přilehlý hřbitov zmizely pod skládkou odpadu, medializovat a politizovat, mohli bychom ji přirovnat k nechvalně proslulému cikánskému pracovnímu táboru v Letech u Písku. Dostupnost místa položeného na silnici z Tachova do Žebráků je dobrá a část kostela zasypaného skládkou komunálního odpadu je od jeho odkryté části oddělena. Nad rozkopaným **kostelem svatého Bartoloměje**, který stával uprostřed vsi, stojí na kopci ještě velice výrazné **zříceniny poutního kostela svaté Anny se hřbitovem**, který je prohlášenou památkou. Stanoviště obou kostelů by šla propojit moderně pojatou křížovou cestou a vytvořit tak v opuštěné krajině místo smíření širšího nadregionálního významu, které by mohlo být jakousi symbolickou branou ke vstupu do zaniklých vsí severní části Českého lesa. Spolu se **zříceninami kostela svaté Apoleny**, k. ú. Málkov, o než se stará konkrétní sdružení, by stálo věnovat se též **zřícenině kostela svatého Linharta v blízké Nové Vsi**. Pozemek s kostelem, který je údajně románského původu, by mohl být převeden na stát a po vyřezání náletové zeleně celé místo upraveno. O úpravu blízkého hřbitova se chce v nejbližší době pokusit Sdružení Omnium z Prahy. Na Bezděkovském potoce pod Málkovem leží na poměrně krátkém úseku údolí **čtyři dobře dochované zříceniny mlýnů**. Zde by stačilo ze zřícenin vytěžit popadané stromy a nálety a propojit je značenou cestou. Před časem tu byl položen základ naučné stezky „Milíře a vodní mlýny“, kterou zřídil OÚ Třemešné ve spolupráci s CHKO Český les. Stejným způsobem by se mohly vyčistit i **zříceniny dvora, pohodnice a lesovny na Kolmu**, které by, doplněné informačními tabulemi, vhodně rozšířily již existující „bobří stezku“ nazvanou Vodní svět, vytvořenou CHKO Český les. Jen s malými náklady by bylo možné upozornit na **zříceniny zámku v Zahájí** (Waldheim), které leží nad pěším turistickým přechodem a většinou zájemců o historii Českého lesa jsou neznámé. Větších finančních nákladů by si vyžádalo odkrytí základů **kostela svaté Anny v Jedlině** (Neulosinthal), který se nachází ve významné zaniklé obci, již zatím nebyla věnována žádná pozornost.

Veškerá místa, která jsou zde zmíněna, jsou podrobněji popsána v následujícím katalogu lokalit.

KATALOG VYBRANÝCH LOKALIT – OKRES DOMAŽLICE

Bystřice (Fichtenbach)

Významná sklářská lokalita zmiňovaná od počátku 18. století. Místa, kde sklárny stávaly, jsou v terénu dosud patrná a stávají se každoročně cílem hledačů skleněných perel a korálků. Jedinou stojící stavbou v areálu zaniklé vsi je dnes bývalý **zámeček hrabat Kinských**, přestavěný na rotu PS. V současné době je objekt opuštěn a chátrá. Vedení Města Domažlice rozhodlo o demolici rozpadajícího se objektu, která by měla proběhnout v nejbližším možném čase. Hospodářský objekt, který stojí v blízkosti roty, bude prozatím ušetřen.

Místa, kde stávaly **sklárny**, by měla být a jsou ze zákona chráněna jako archeologické lokality. V údolí pracovaly více než dvě desítky brusíren a leštíren skla, které poháněla voda Chladné Bystřice, některé se dochovaly ve výrazných zříceninách, které však rychle podléhají zubu času. Upozorňuji zde na tři, které se zachovaly v poměrně dobrém stavu a mohly by být v budoucnu využity pro prezentaci historie sklářského řemesla v této lokalitě.

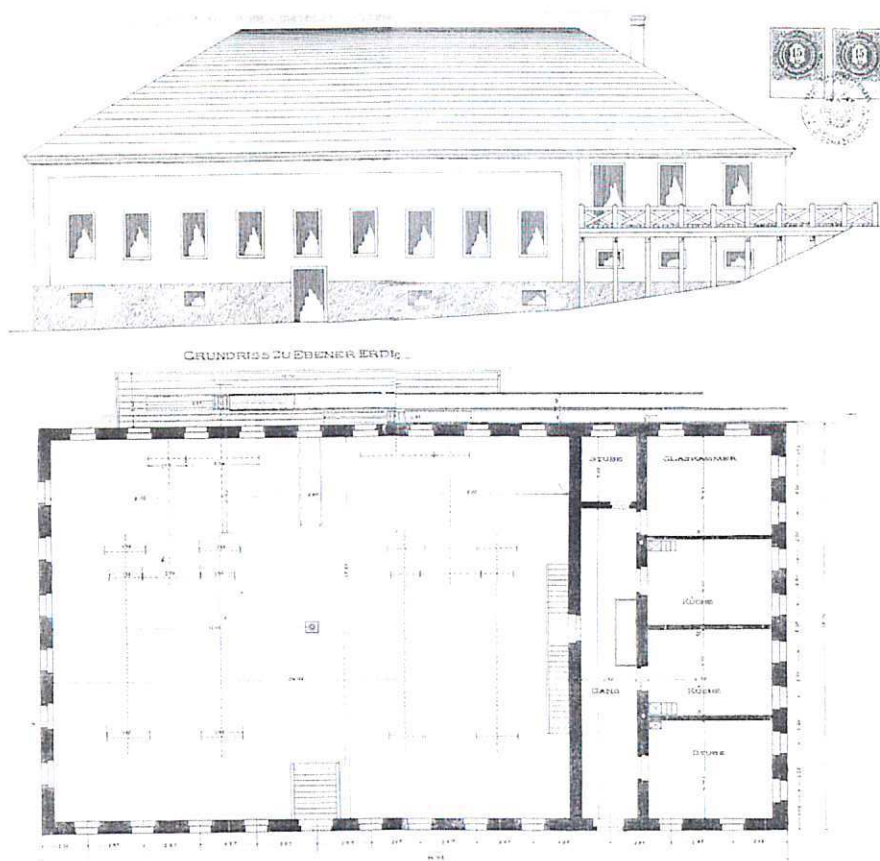
Leštírna skla č. 3 na dolním toku Chladné Bystřice (Procházka: Sklářství v Českém lese, 2009, str. 42–44). Mohutná budova o rozměrech 35 x 18 m byla vystavěna v roce 1885, stavební plány jsou dochovány. Zařízení poháněla 2 vodní kola o průměru téměř 7 m. Zříceniny jsou místy dochovány do výšky 5 m. Od provozu vede podzemní náhon, který odváděl vodu zpět do Chladné Bystřice. Nevýhodou zříceniny je její poměrně obtížná dostupnost, vypovídající možnosti objektu jsou naproti tomu značné. V minulosti tu byla jedna z nočních zastávek pašeráků šňupacího tabáku a cukerinu. O této brusírně a životě na Bystřici se zmiňuje ve svém románu Zapomenuté údolí spisovatel Jan Vrba.

Leštírna skla č. 4 a brusírna skla č. 5, tyto zušlechťovací provozy stávaly proti proudu Chladné Bystřice nad leštírnou č. 3. Provozy obnovené ve 30. letech 19. století ležely těsně při sobě (Procházka: Sklářství v Českém lese, 2009, str. 44–46). K provozům se dochovaly historické plány i fotografie. Od 30. let 20. století tu mívali svůj tábor domažličtí skauti. Tábory byly po roce 1990 obnoveny a občasné probíhají i dnes. Zříceniny jsou dosud výrazné, obvodové zdivo je místy zachováno do výšky několika metrů. Náhon, který přiváděl vodu k vodnímu kolu, je stále částečně funkční a v lednici obou provozů vytváří vodní kaskádu. Zříceniny jsou dobře přístupné pěšinou z hlavní komunikace směřující z Bystřice k pěšímu hraničnímu přechodu.

Leštírna č. 11 stála v centrální části Bystřice nad rybníkem. Před koncem 19. století byl starý provoz výrazně přestavěn a ve 20. letech 20. století upraven na malou vodní elektrárnu. **Strojovna s turbínou je zachována.** Zřícenina stojí v blízkosti hlavní silnice a je dobře přístupná, šla by tu obnovit i malá vodní elektrárna. Nad leštírnou proti proudu se nachází kamenný můstek, který byl obnoven na náklady Domažlických městských lesů.

Památník obětem 1. světové války stojí v areálu zaniklé lokality. Jedná se o hrubě opracovaný monolit s portréty vojáků zobrazených na porcelánových tabulkách. Pomník byl opraven na náklady Domažlických městských lesů, které spravují celý prostor zalesněného údolí, v němž Bystřice leží.

Skalka U tří znaků leží nad Bystřicí v místech, kde se stýkají historické hranice Čech, Bavorska a Horní Falce. Na skalce jsou vytesány znaky uvedených zemí a letopočet 1766, kdy byla hranice vyznačena a označena **historickými hraničními kameny**. Vycházka po hranicích a objevování hraničních kamenů z různých dob je z turistického hlediska velice atraktivní.



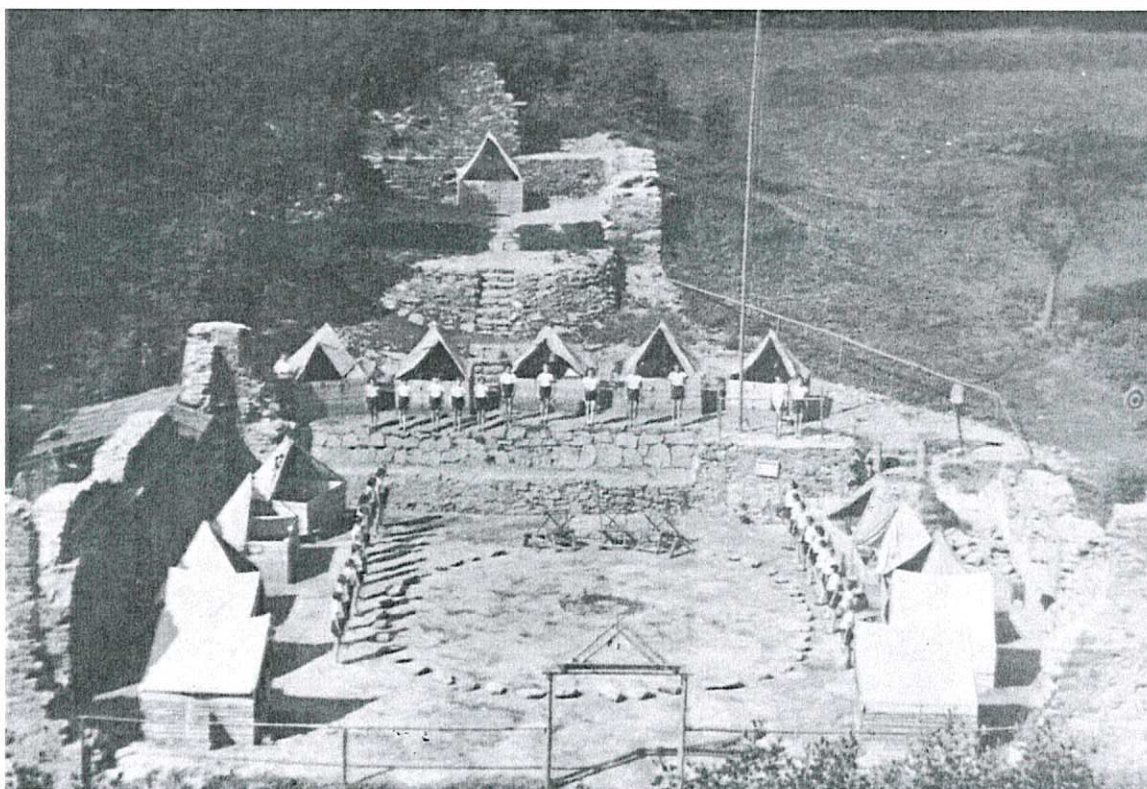
Leštírna č. 3, stavební dokumentace z roku 1885 (SOkA Domažlice)



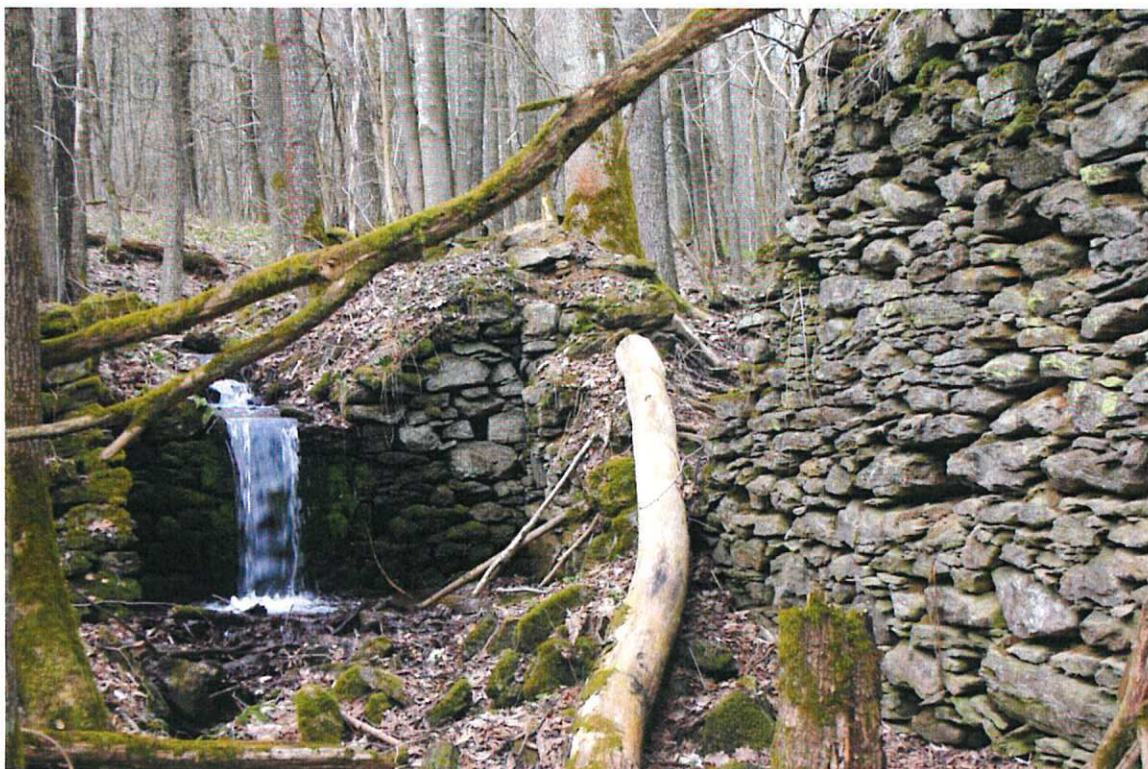
Leštírna č. 3, současný stav zříceniny (foto Z. Procházka)



Leštírna č. 4 vpravo, brusírna č. 5 vlevo, foto před rokem 1900 (archiv H. Beera)



Leštírna č. 4 a brusírna č. 5 využité jako tábořiště domažlických skautů, foto 1937



Brusírna č. 5, zřícenina v roce 2006 (foto Z. Procházka)



Bystřice, památník objetem 1. světové války, detail s fotografiemi vojinů (foto Z. Procházka)



Brusírna č. 11 kolem roku 1925 (Muzeum Chodska Domažlice)



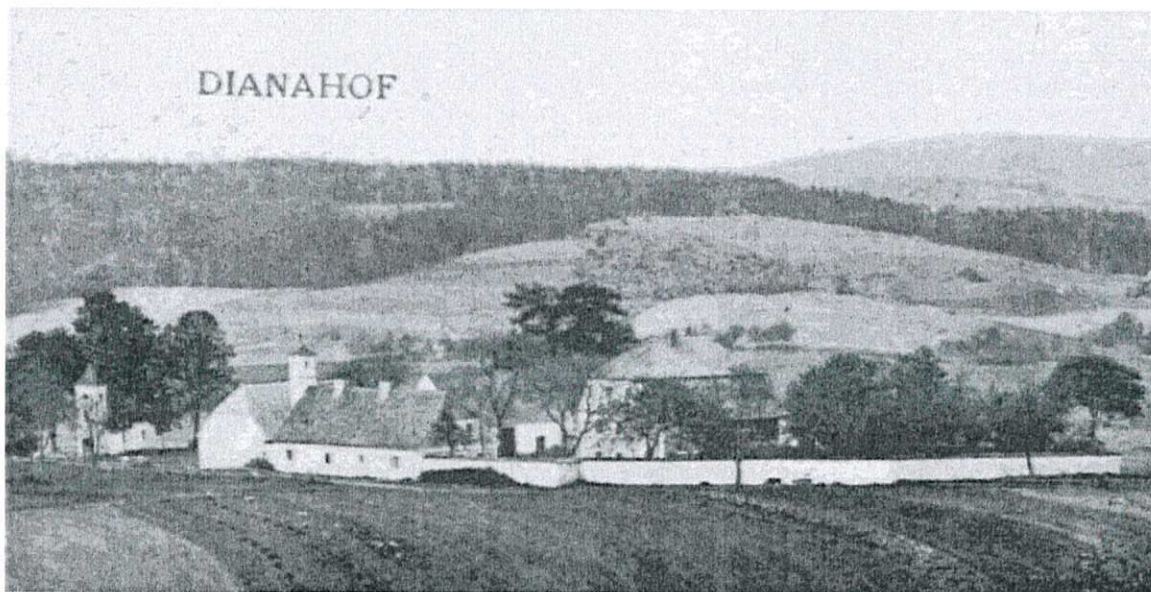
Pozůstatky bývalé brusírny č. 11 s dochovanou turbínou v roce 2006 (foto Z. Procházka)

Diana, Dianin dvůr (Dianahof)

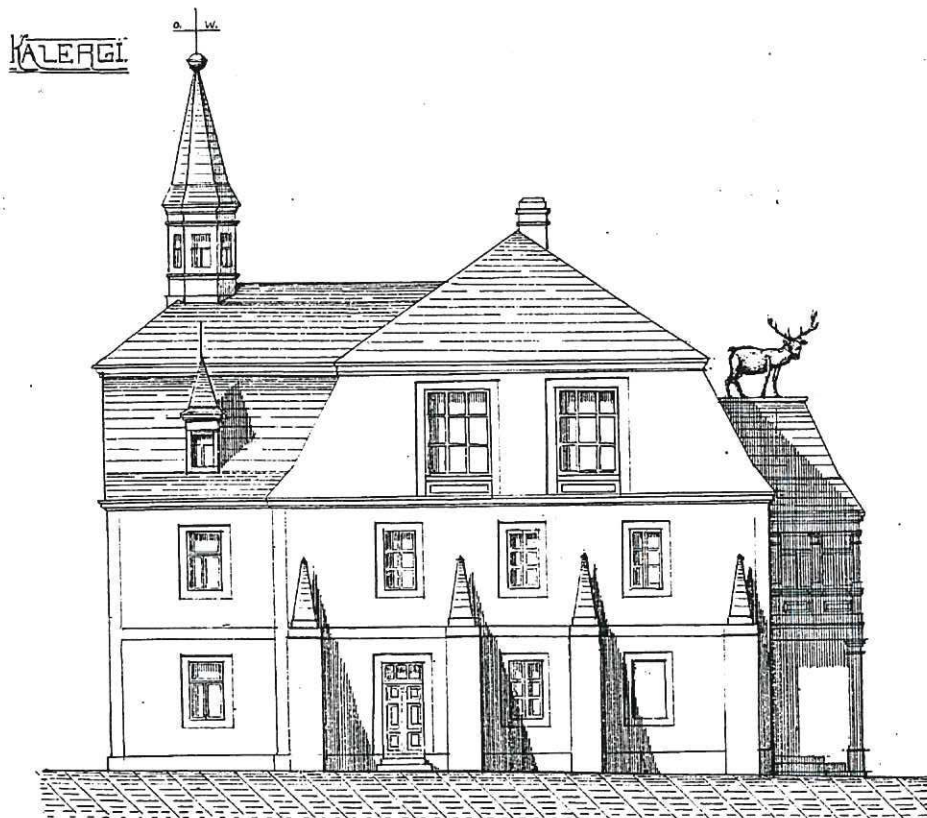
Lovecký zámek s kaplí stával na návrší nad zaniklou obcí Švarcava v blízkosti hraničního přechodu Rybník-Stadlern. V polovině 18. století tu stál poplužní dvůr, který v roce 1812 vyhořel. V jeho místech dal v roce 1819 majitel statku Mutěnin Kryštof Vidršpergár vybudovat lovecký zámek, který byl v roce 1825 doplněn o samostatnou budovu kaple sv. Kryštofa. Od roku 1870 drželi zámek majitelé velkostatku Poběžovice hrabata Coudenhove-Kalergi, kteří tu vybudovali rozlehlou oboru. V té době sem z Poběžovic dojížděla i hraběnka japonského původu Micu Coudenhove-Kalergi, která se stala ústřední postavou řady knih i několika filmů a je dnes v tomto kraji stále velice populární. Zřícenina zámeckého areálu je zapsanou kulturní památkou. V roce 1991 podal autor této studie podnět k zapsání zříceniny do státního seznamu památek, ta pak byla skutečně po více než deseti letech do seznamu pod rejstříkovým číslem 29252/45179 zapsána.

Dochovány jsou jak plány na rekonstrukci a opravu zámku z roku 1916, tak i řada historických fotografií, včetně interiérů zámku, který ještě na počátku 60. let 20. století sloužil Pohraniční stráž. Areál se zříceninami zámku a pozůstatky kaple je spolu s okolními hektary pozemků v majetku soukromého zemědělce z Rybníku. Ten chtěl v roce 2016 v místech zámku vystavět plechovou stáj pro dobytek. Za pomoci článků v místním tisku se likvidací areálu podařilo zabránit a stáj byla vystavěna mimo zámecký areál. V tomto případě také velice pomohlo zapsání zříceniny v seznamu památek. Zřícenina však trpí i nadále pohybem hovězího dobytka, neboť se nachází uvnitř ohrady. Diana je typickým příkladem prodeje pozemku s památkou, o které kupujícího nikdo neinformoval.

Rehabilitace nebo alespoň ochrana areálu je v tomto případě velice žádoucí, důležitá je i jeho krajinotvorná funkce na návrší nad česko-bavorskou hranicí. V širokém okolí Diany se navíc nedochovala žádná památka ani zajímavost, kterou by bylo možné opravit a zpřístupnit turistům.



Diana, areál zámku s kaplí v 1. polovině 20. století (SOA Plzeň)



Diana, fasáda záměčku na stavební dokumentaci z roku 1916 (SOA Plzeň)



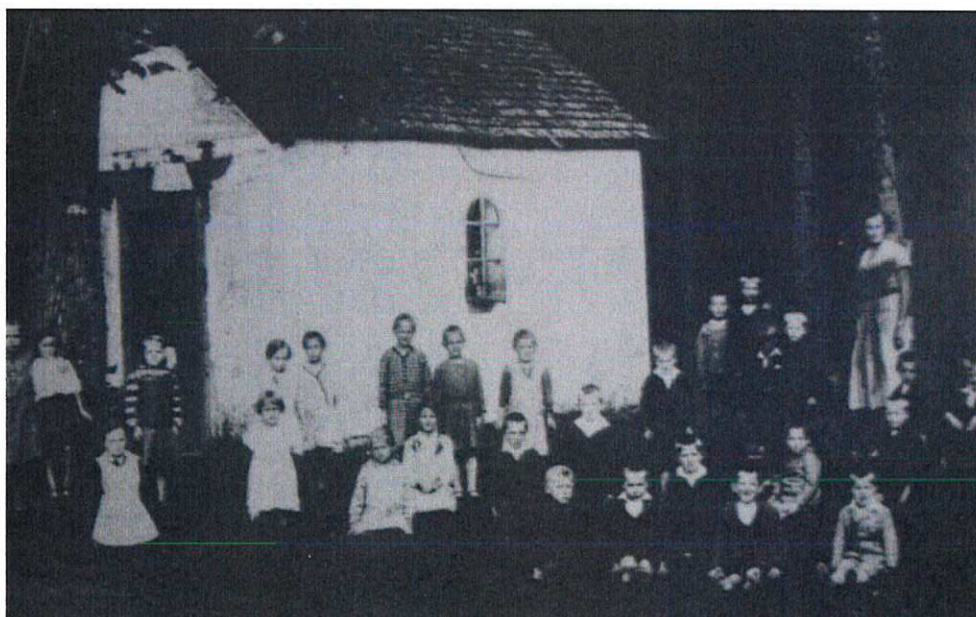
Diana, záměček se sochou bohyně lovu Diany, u níž sedí hraběnka Micu Coudenhove-Kalergi kolem roku 1917 (SOA Plzeň)



Diana, zříceniny zámku v roce 2017 (foto Z. Procházka)

Horní Huť (Oberhütten)

Z pohraničních výsek Horní a Dolní Huti, které měly své počátky ve sklářských podnicích, se zachovaly jen sotva znatelné základy usedlostí. Asi 1 km východně od Horní Huti při cestě do Závisti stávala tzv. Binhackova kaple vystavěná mezi roky 1708–1719. Po roce 1945 byla pověstmi opředená kaplička zbořena. Roku 1997 byly základy kaple odhaleny a v jejich středu vybudována boží muka s kaplicí. Památka v podstatě nepotřebuje žádnou údržbu, jen ochranu.



Binhackova kaple ve 30. letech 20. století



Boží muka s kaplicí postavená na odhalených základech Binhackovy kaple (foto Z. Procházka)

Hraničná (Paadorf)

Ves byla založena bez jakéhokoliv povolení kolem roku 1872 Václavem Paa z Horní Huti, který si tu od vrchnosti koupil kus lesa. Před rokem 1946 tu již stálo 36 domů, které zde převážně vystavěli členové rozvětvené Paaovy rodiny, odtud název Paadorf. V areálu zaniklé vsi se dochoval **původní objekt hospody**, který byl využíván rotou PS. Dnes spěje opuštěný areál roty s ubikacemi mužstva a kotci pro psy k neodvratné zkáze.



Areál roty PS Hraničná v době železné opony



Areál roty PS Hraničná, bývalá restaurace, která byla využívána jako kuchyně a kanceláře PS útvaru (foto Z. P. 2006)

Karlova Huť (Karlbach)

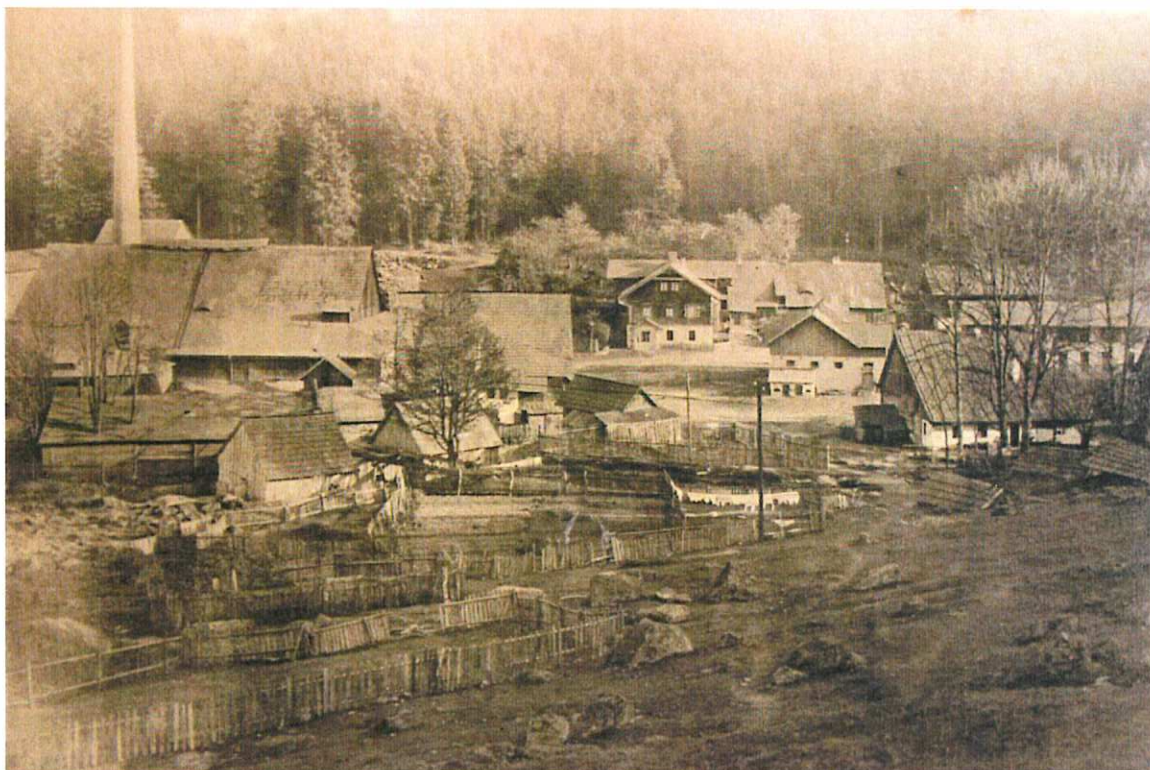
Karlova Huť položená při silnici z Bělé nad Radbuzou do Železné není typickou zaniklou vsí, neboť zde bylo později vystavěno několik nových domků. V lokalitě je rozlehlý prostor, kde stávala **sklárna**, která pracovala až do roku 1933. Podzemní části této sklárny se občas propadnou a je možné v těchto místech spatřit klenby sklářských pecí nebo topné kanály.

Objekty, které si zasluhují zmínky v tomto soupisu, se nacházejí v okolí Karlovy Hutě. Při odbočce ze silnice Bělá-Železná ve směru na Karlovu Huť stojí na pravé straně silnice **zbytky lesní kapličky** (Waldkapelle) vybudované rodem Koců z Dobrše, kterému patřilo panství Újezd Svatého Kříže. Zříceniny kaple jsou opatřeny stříškou a uvažovalo se o její rekonstrukci, která však nebyla ze strany dopravní policie povolena, neboť by mohla rozptylovat řidiče projíždějící nepřehlednou zatáčkou. Nakonec bylo na návrh autora tohoto soupisu v roce 2017 rozhodnuto, že kopie této kaple bude vystavěna v blízké Eisendorfské Huti. Němečtí rodáci si zvětšenou kopii této kaple již dříve vybudovali při silnici za hraničním přechodem Železná-Tillyschanz.

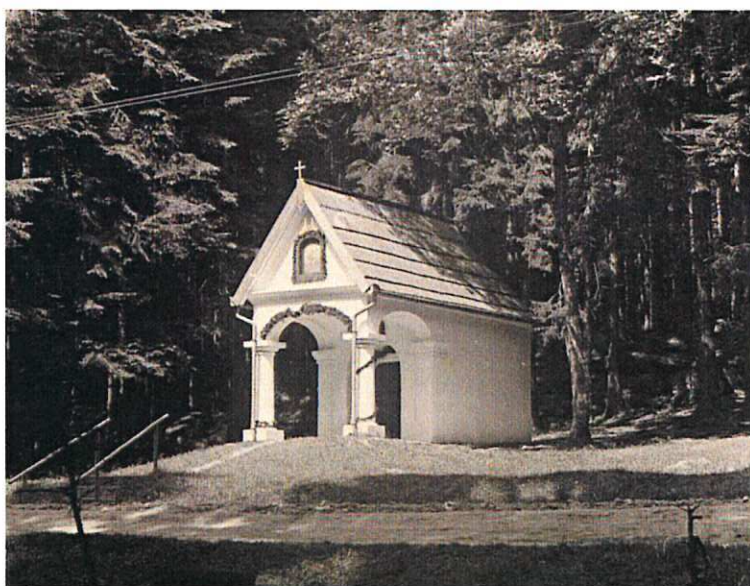
Přímo nad Karlovou Hutí pod vrcholem Velkého Zvonu se nacházejí tzv. **Kocovy kameny nebo skalky**, které jsou známy většinou jen místním zájemcům o historii. Jedná se o **dvě skupiny skalek**, menší se nachází vpravo před vojenským objektem na Velkém Zvonu, větší za vojenskou hláskou. Na skalkách jsou vytesány nápisy z doby, kdy sem při honech nebo kratochvílích na valdorfském zámečku docházeli majitelé panství Kocové z Dobrše se svými urozenými hosty. Nejstarší nápisy pocházejí ze samého počátku 19. století. Setkáme se tu se jmény Koců z Dobrše, Schwarzenbergů, Schönbornů, Trauttmansdorffů, ale i jejich lesníků a místních farářů. Větší ze skalek obsahuje 12 několikařádkových nápisů vysekaných

v německém jazyce. Ke skalkám nebo na přístupové cestě k nim by bylo vhodné umístit tabuli s fotografiemi Koců z Dobrše a jejich záměčku ve Valdorfu.

Třetí zajímavostí v okolí Karlovy Hutě jsou **pozůstatky brusírny skla Schwarzweiherschleif**, která ležela na začátku asfaltové cesty směřující do Karlovy Hutě ze silnice Smolov-Rybník. V 90. letech 20. století byly zříceniny provozu dochovány do původní výšky. Zachovala se i historická fotografie objektu.



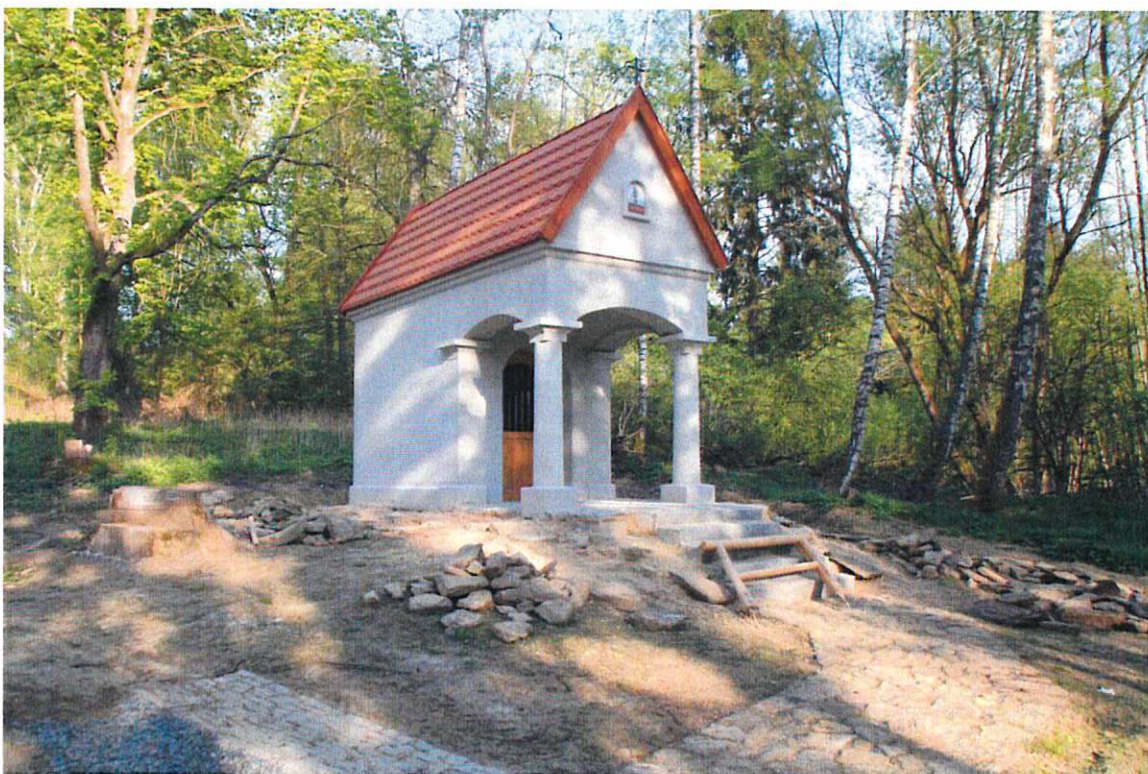
Karlova Huť, celkový pohled na sklářskou lokalitu v roce 1910



Lesní kaplička u odbočky na Karlovu Huť na počátku 20. století



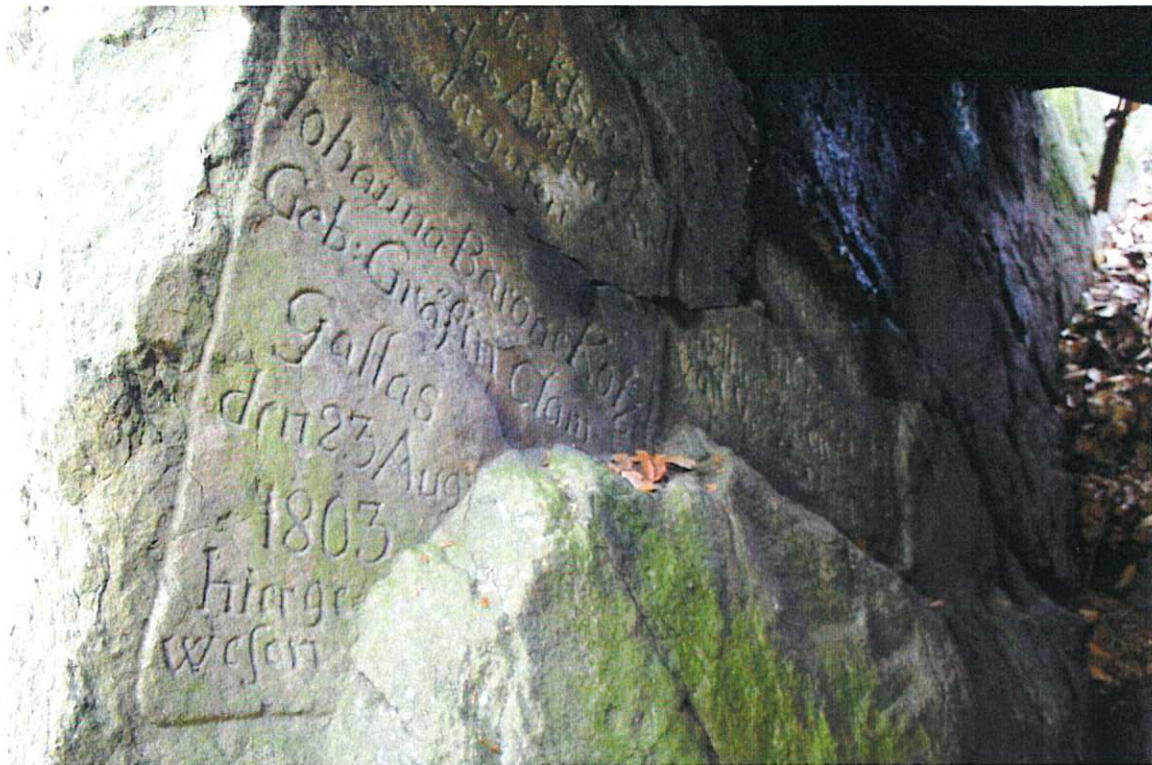
Zříceniny lesní kapličky u odbočky na Karlovu Huť v roce 2016 (foto Z. Procházka)



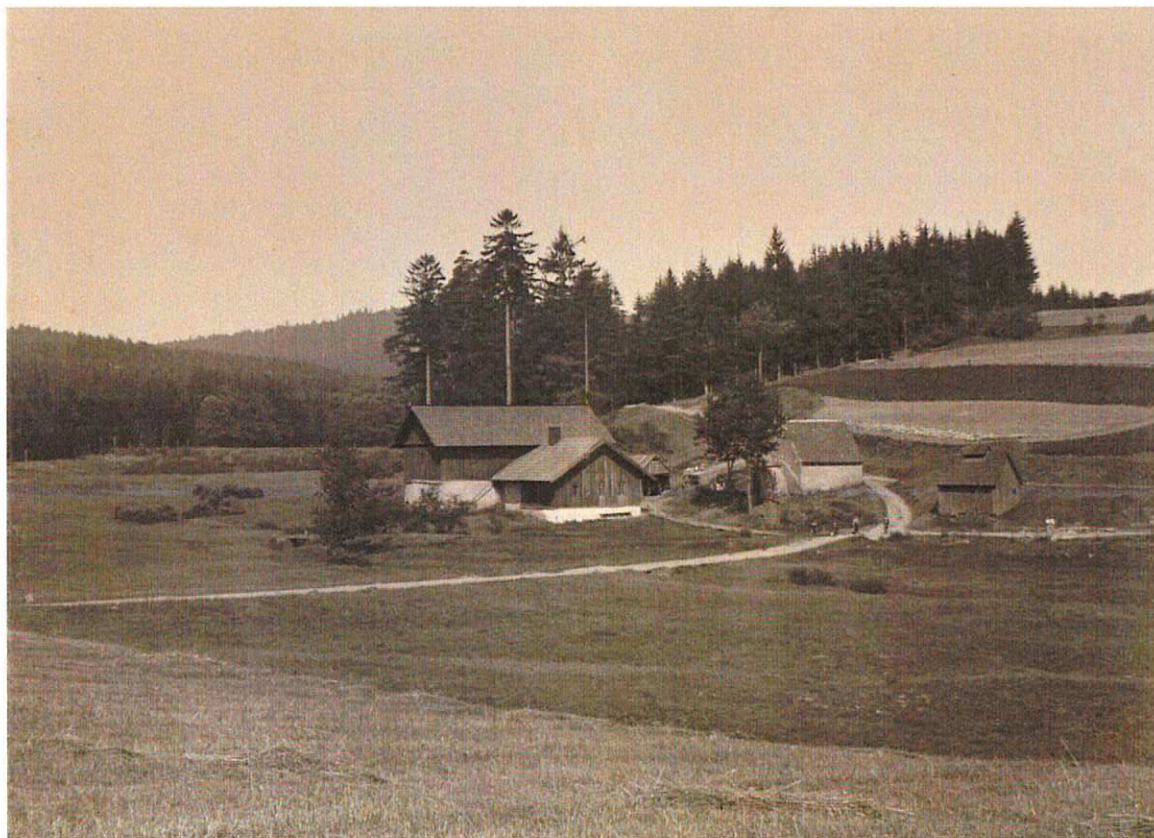
Výstavba kopie lesní kaple na Eisendorfské Huti v roce 2018 (foto Z. Procházka)



Kocovy kameny, menší ze souboru skalek s nápisy (foto Z. Procházka)



Kocovy kameny, větší ze souboru skalek, detail nápisu z roku 1803 (foto Z. Procházka)



Brusírna skla Schwarzweiherschleif na počátku 20. století



Zříceniny brusírny v roce 1998 (foto Z. Procházka)

Křížová Huť (Kreuzhütte)

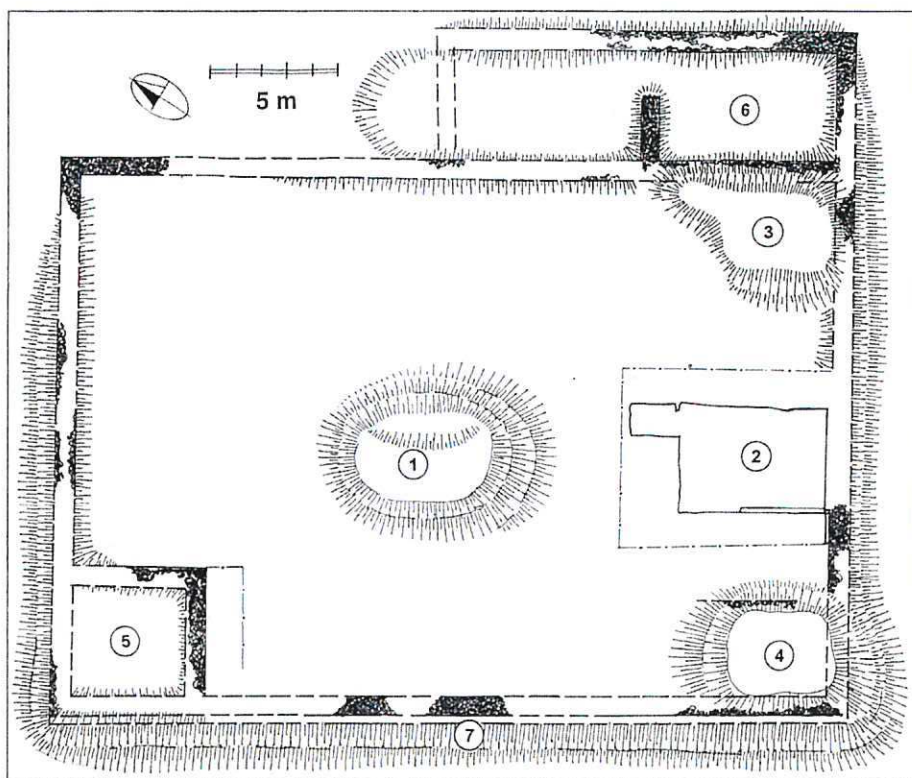
Sklářská osada, která vyrostla kolem **sklářny** založené mezi roky 1708–1710 Jiřím Schmausem, ležela na úpatí vrchu Starého Herštejna v údolí Nemanického potoka. V roce 1815 získali nájem sklárny Zieglerové, kteří tu patrně vystavěli novou rozlehlou kamennou budovu sklárny, která je zaznamenána na mapě z roku 1838. V roce 1890 byla sklárna vyhašena a po čase rozebrána na stavební materiál. Roku 2009 byla v areálu sklárny odhalena jedna ze sklářských pecí, která byla posléze opatřena střechou a informační tabulí popisující historii sklárny. Částečně dochováno je obvodové zdivo sklárny vystavěné na půdorysu 30 x 20 m. Sklářský areál položený na lesní louce je dobře dostupný automobilem i pěšky. Místo je turisticky atraktivní, chybí vyznačení přístupu z hlavní komunikace a pravidelná údržba – vysekávání kopřiv a drobného náletu stejně jako oprava střechy přístřešku. V roce 2018 se tu konal Den Českého lesa.



Křížová Huť, fotografie sklárny na konci 19. století (archiv rodiny Zieglerů)



Křížová Huť, odhalená sklářská pec v roce 2009 (foto Z. Procházka)



Půdorys sklárny na Křížové Huť: 1) tavicí pec; 2) archeologicky zkoumaná rovnací pec; 3, 4) další pomocné pece; 5) uzavřený prostor v nároží; 6) přístavek; 7) nejlépe dochovaná část zdiva (zaměření r. 2009 Z. Procházka)

Křížová Huť, plán sklárny s odhalenou pecí (zaměření Z. Procházka 2009)



Křížová Huť, přístřešek vybudovaný nad odhalenou sklářskou pecí (foto Z. Procházka 2016)

Lísková (Haselbach)

Ojedinělou technickou památkou by dnes byla kaskáda dvaadvaceti na sebe navazujících **brusíren a leštíren skla**, které stály na Černém potoce mezi Černou Řekou a Lískovou. Bohužel všechny tyto provozy byly zbořeny v 50. letech 20. století. Jejich podoba je zachycena historickými fotografiemi (Procházka: Sklářství v Českém lese, 2009, str. 98–115). Místy se dochovaly základy budov, betonová koryta náhonů nebo klenutý můstek z kamene. Odkrytí a prezentace některého z těchto provozů je ale patrně utopií, i když se nacházejí v těsné blízkosti rušné komunikace směřující k hraničnímu přechodu Lísková-Höll.

Dalším zajímavým místem položeným na k. ú. Lísková je **Dingirlův mlýn**, který ležel na levostranném přítoku Černého potoka. Při otevírání naučné stezky v roce 2012 již měly být zříceniny mlýna součástí, bylo zjištěno, že kovové díly mlýnského zařízení – ozubená kola a hřídele – někdo ukradl, aby je zpeněžil ve sběrných surovinách. Stejný osud stihl po roce 1990, kdy bylo hraniční pásmo uvolněno, i další historické vybavení zřícených mlýnů nebo dalších vodních provozů. Jednalo se o poslední zbytky zařízení, které uniklo masové likvidaci v 50. a 60. letech 20. století.

Na případné odhalení základů a pietní úpravu možná čeká i **místo bývalé kaple**, která byla v Lískové vystavěna v roce 1936 a zbořena po roce 1950.



Lísková, svěcení kaple v roce 1936, její likvidace proběhla sotva o 15 let později



Lísková, mohutná budova šlejfu Bayerlwerk, jednoho z dvaadvaceti provozů kaskády v roce 1930



Lísková, budova Bayerlwerku při likvidaci v roce 1956 (SOkA Domažlice)



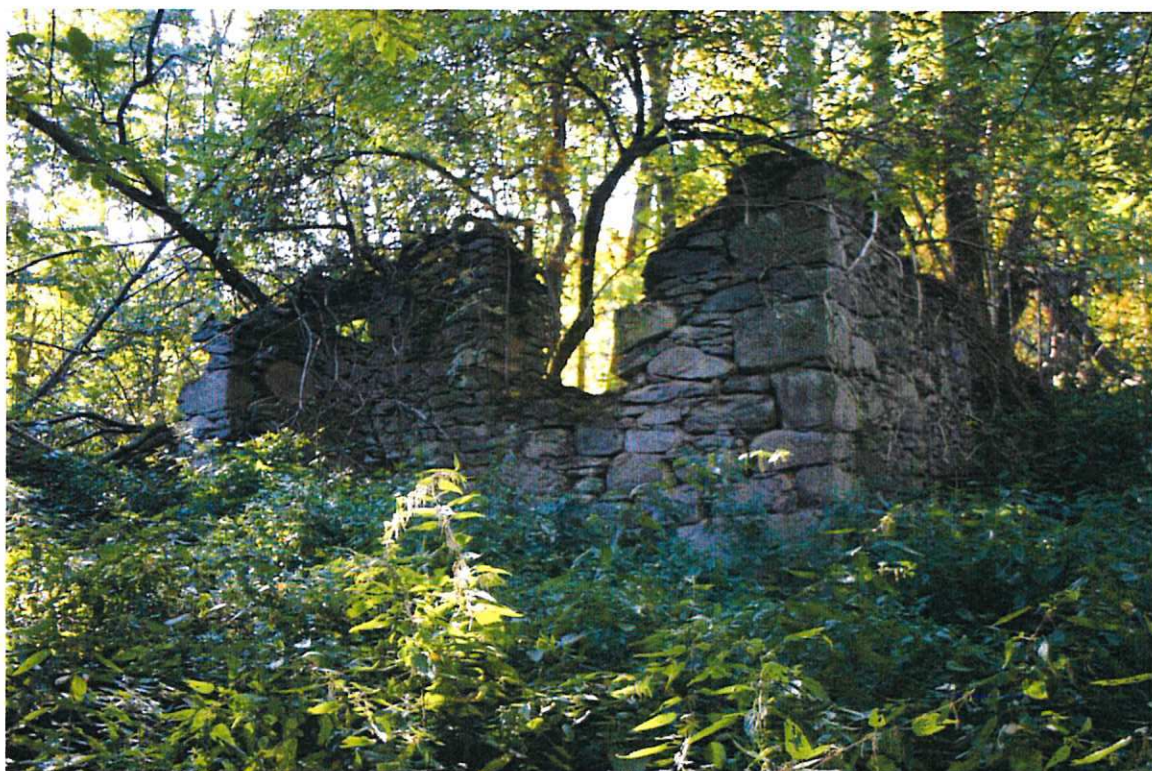
Lísková, místo, kde kaple stávala, značí dnes křížek (foto Z. Procházka)

Lískovec (Haselberg)

Vesnička Lískovec, která do psaných dějin vstupuje rokem 1581, patří rovněž mezi lokality, které byly opuštěny a zbořeny po roce 1945. Kvůli své izolované poloze nebyla ves zbořena těžkou technikou a **zříceniny usedlostí se tu dochovaly v poměrně čitelném stavu**. Do vsi nevede žádná vozová cesta, což je dobré pro její nerušenou konzervaci a celistvost dochovaných reliktních, ale špatné pro prezentaci turistického cíle. Je možné, že jednou bude zapomenutý Lískovec objeven jako pozůstatky zakonzervované lokality, která byla násilně vysídlena po roce 1945.



Lískovec, obyvatelé vsi před roubenou chalupou pobitou šindelem kolem roku 1907



Lískovec, zříceniny jedné z usedlostí v roce 2006 (foto Z. Procházka)

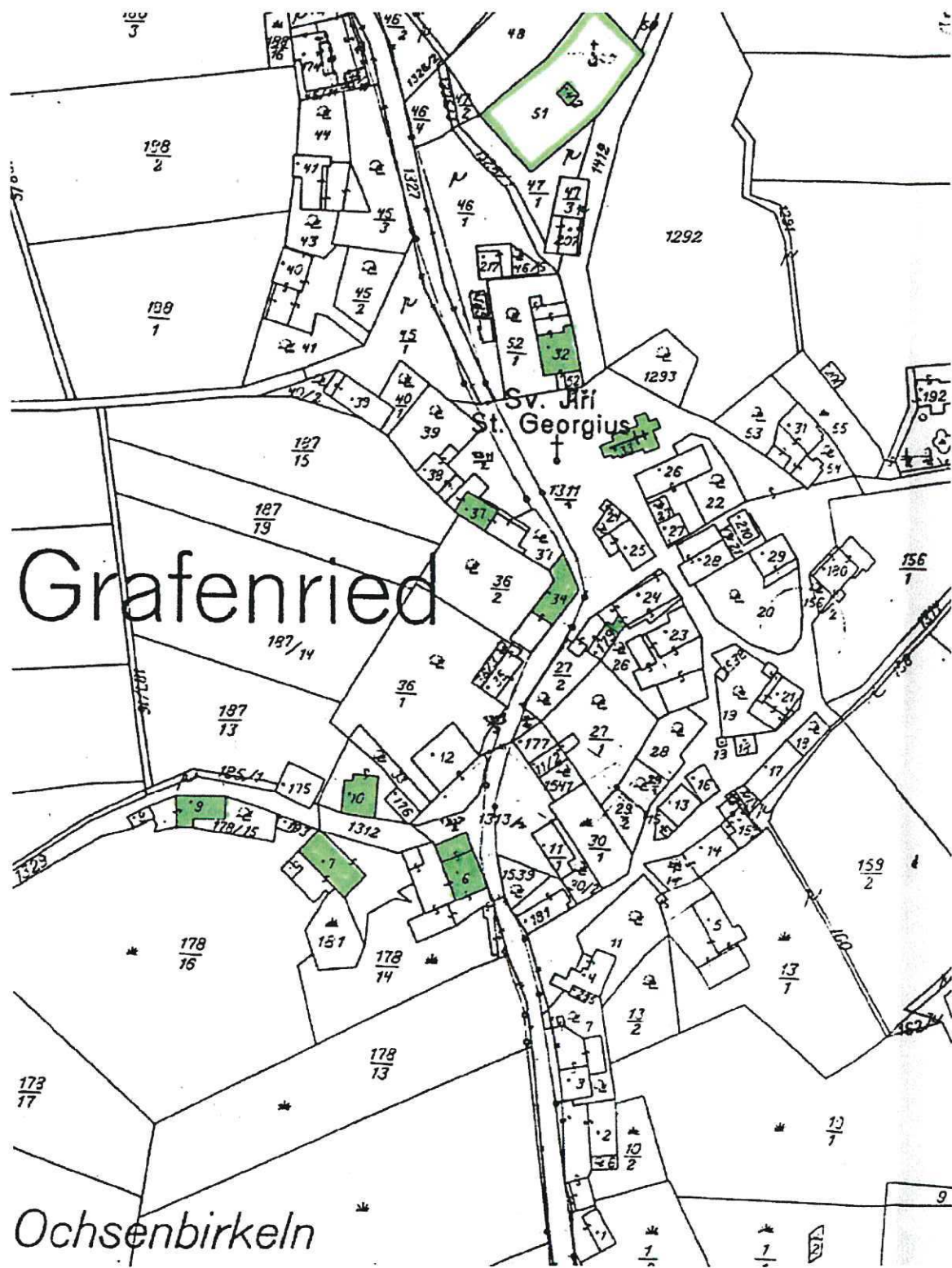
Lučina (Grafenried, Ober Grafenried)

Zaniklá obec Lučina zaujímá mezi lokalitami, které na území Českého lesa zanikly po roce 1945, zcela výjimečné místo. V roce 2011 tu byly totiž zahájeny práce na **odhalení zbytků zbořeného kostela sv. Jiří** a na ně navázaly práce na odkrývání dalších objektů, které dnes řadí tuto zaniklou lokalitu mezi nejatraktivnější památky tohoto druhu na česko-německé hranici. V současné době je zpracován česko-německý projekt na celkovou úpravu zaniklé obce i jednotlivých odhalených objektů. Z hlediska turistické atraktivity se jedná o lokalitu prvořadého významu. Dějiny, popis i plány na prezentaci zničené Lučiny byly zpracovány v mnoha materiálech (viz literatura a prameny).

Obec Lučina (Grafenried) s přilehlými osadami Úporem (Anger), Pilou (Seeg) a Lískovcem (Haselberg) náležela původně k sousednímu Německu, k českému království byla připojena mezi roky 1707–1708. Nová hranice ale byla v terénu vyznačena teprve roku 1766. Německé prameny zmiňují Grafenried již ve 12. století. V roce 1266 byla lokalita zničena vojskem českého krále Přemysla Otakara II. Podrobné dějiny pohraničního statku Grafenried lze sledovat od poloviny 16. století, kdy zde pracovaly četné sklárny. Od konce 19. století sklárny pomalu zanikají a obyvatelé přechází na chov dobytka, zemědělství a lesní řemesla. V roce 1930 stálo v Grafenriedu 41 domů, v nichž žilo 247 obyvatel, z toho se k německé národnosti hlásilo 231 osob, k československé 14 osob a 2 osoby byly uvedeny jako cizinci. V roce 1946 byl na základě dekretů prezidenta Československé republiky proveden odsun německého obyvatelstva z Grafenriedu a okolních osad. Roku 1947 se do opuštěné obce přistěhovalo 18 rodin volyňských Čechů, ty tu ale vydržely jen krátce. V roce 1955 byla většina domů v Lučině a přilehlých osadách na objednávku ONV Domažlice zbořena. Historické prameny uvádějí, že v roce 1956 tu bylo zbořeno 71 domů a areál zničené obce obsadili pohraničníci. Do roku 1990 ležela zničená obec za signální stěnou a byla zcela nepřístupná.

Rokem 2011 počínaje probíhá postupné odkrývání základů jednotlivých zbořených objektů. K projektu, který byl zahájen aktivisty z Čech a rodáky z německé strany, se postupně přidali i zástupci státní správy a starostové obcí a měst z obou stran hranice a další subjekty. Do vlastního odkrývání objektů a vyvážení suti se od roku 2012 zapojil v soukromé iniciativě také pan Helmut Roith z Německa. Nejprve byly v roce 2012 odhaleny **zbytky fary čp. 11**. V roce 2013 byly nánosů suti zbaveny **zbytky řeznictví**, které stálo při **hostinci čp. 6 U Dietlů**. Roku 2014 probíhalo odkrývání a vyvážení destrukce z **hospody U Wiererů**, která zanikla teprve po roce 1964, když z objektu odešli příslušníci roty PS. V letech 2015–2016 odhalil Helmut Roith za pomoci Aloise Rötzera rozlehlé **zříceniny pivovaru**. V rozmezí let 2015–2016 byly také odhaleny pozůstatky **domů čp. 4, 7 a 28**. V roce 2017 se Helmut Roith pustil do konečné úpravy **hřbitova** a do odhalení základů **hřbitovní kaple**. Poslední veřejnou budovou, která nebyla dosud zbavena vrstev destrukce, je **zámek**, s jehož odhalením se počítá v nejbližším období.

V roce 2017 byl schválen česko-německý projekt „Naučná stezka Lučina – skanzen odhalené minulosti“, na jehož základě by měla být provedena celková úprava areálu zaniklé vsi a zajištění odhalených staveb před postupným chátráním. Počítá se např. i s výrobou repliky sochy sv. Jana Nepomuckého, která by měla být umístěna na bývalé návsi. Prostor zaniklé vsi obohatí též informační tabule a přístřešky s expozicemi a interaktivními panely. Lučina by měla být vzorovým příkladem pro úpravu dalších zaniklých míst v oblasti česko-bavorského příhraničí.



Lučina, katastrální mapa ze 40. let 20. století, zeleně jsou vyznačeny objekty odkryté v letech 2011–2017



Lučina, náves ve 30. letech 20. století (archiv Z. Procházky)



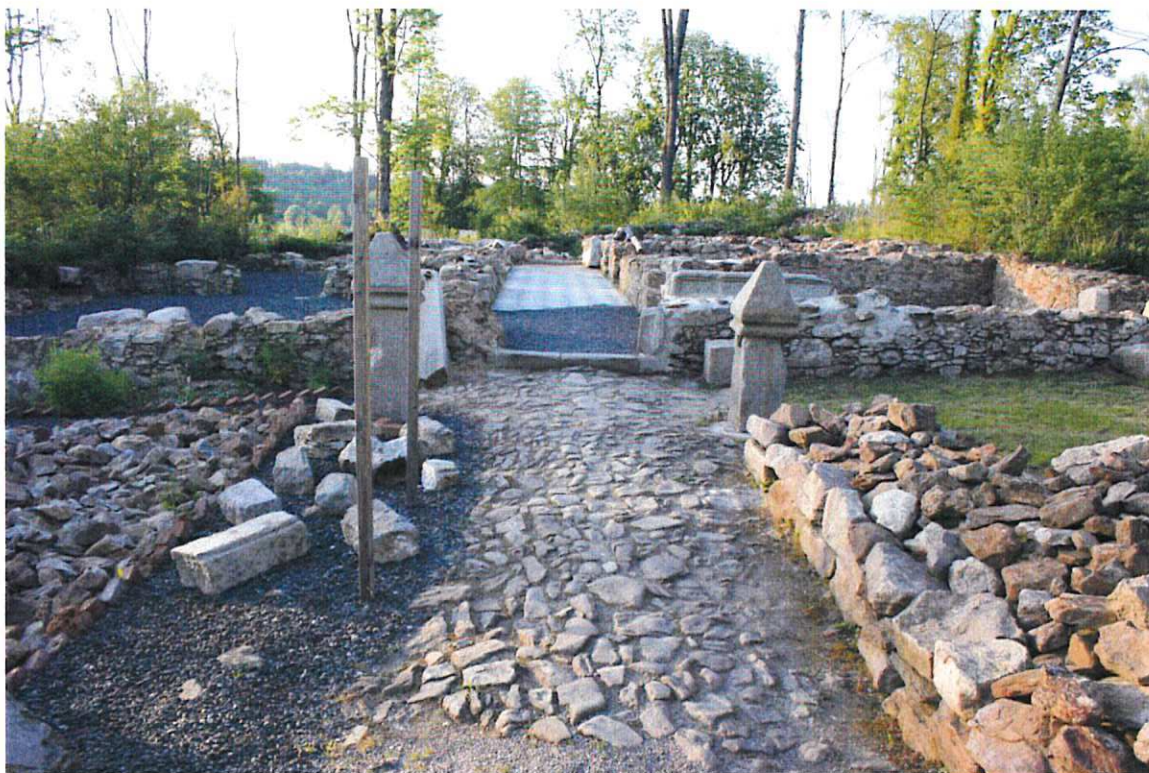
Lučina, náves ze stejného místa v roce 2003 (foto Z. Procházka)



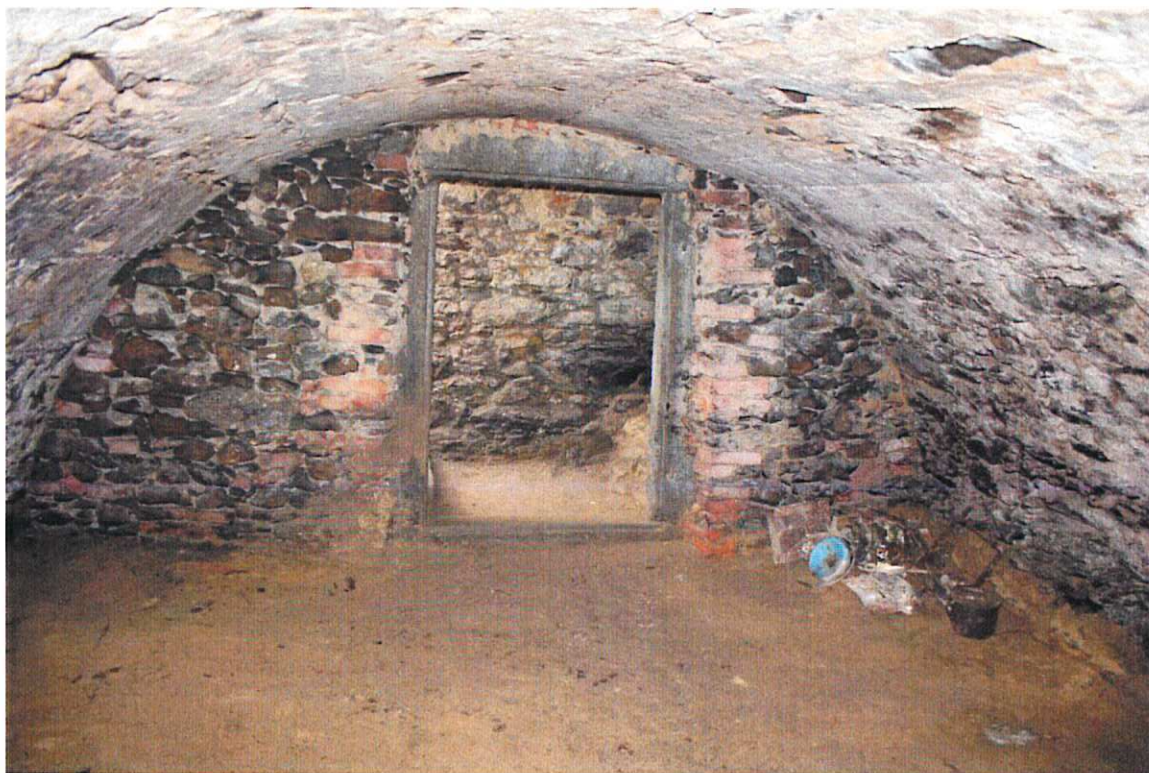
Lučina, průčelí fary obrácené do návsi na počátku 20. století (archiv H. Laubmeiera)



Lučina, odhalená zřícenina fary s hospodářským zázemím z ptačí perspektivy



Lučina, vstupní část fary v roce 2017 (foto Z. Procházka)



Lučina, sklepení fary (foto Z. Procházka 2017)



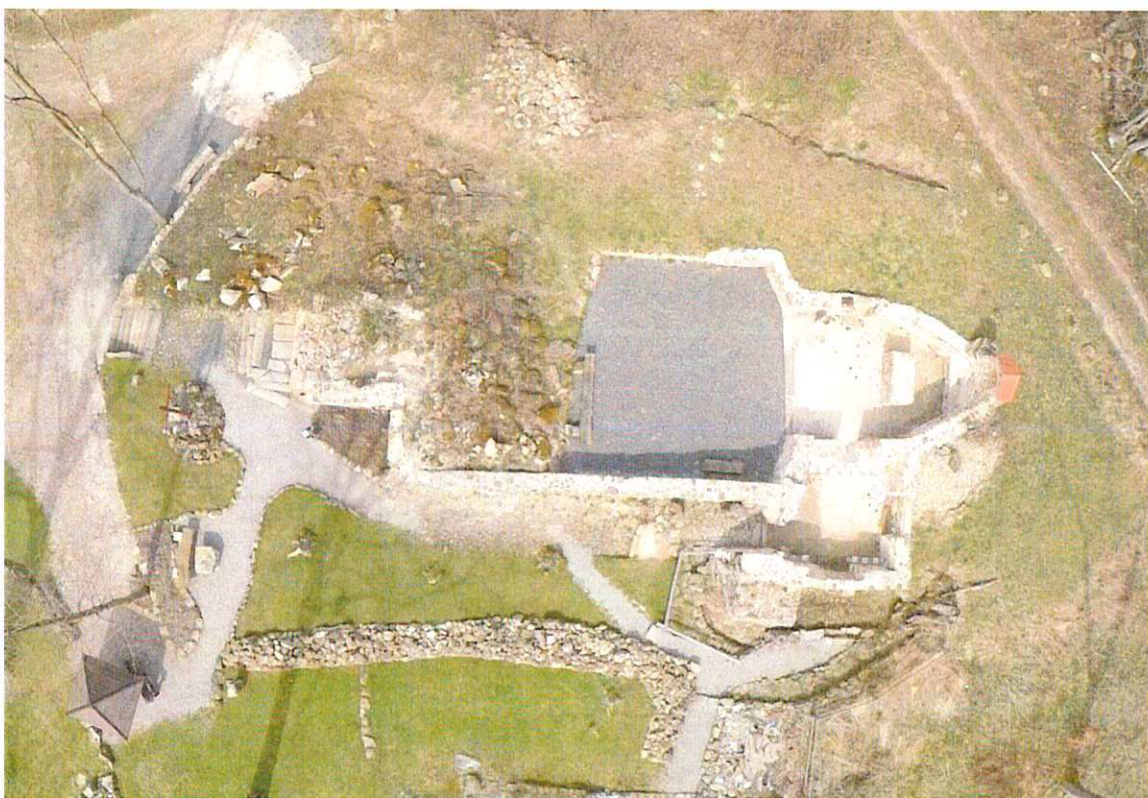
Lučina, úprava hřbitova v roce 1991, v popředí plechová bání věžičky hřbitovní kaple (foto Z. Procházka)



Lučina, starší část hřbitova, pohled na opravu základů zničené hřbitovní kaple (foto Z. Procházka 2018)



Lučina, kostel sv. Jiří s farou v 1. polovině 20. století



Lučina, kostel sv. Jiří, odkryté základy z ptačí perspektivy v roce 2015 (archiv Z. Procházky)



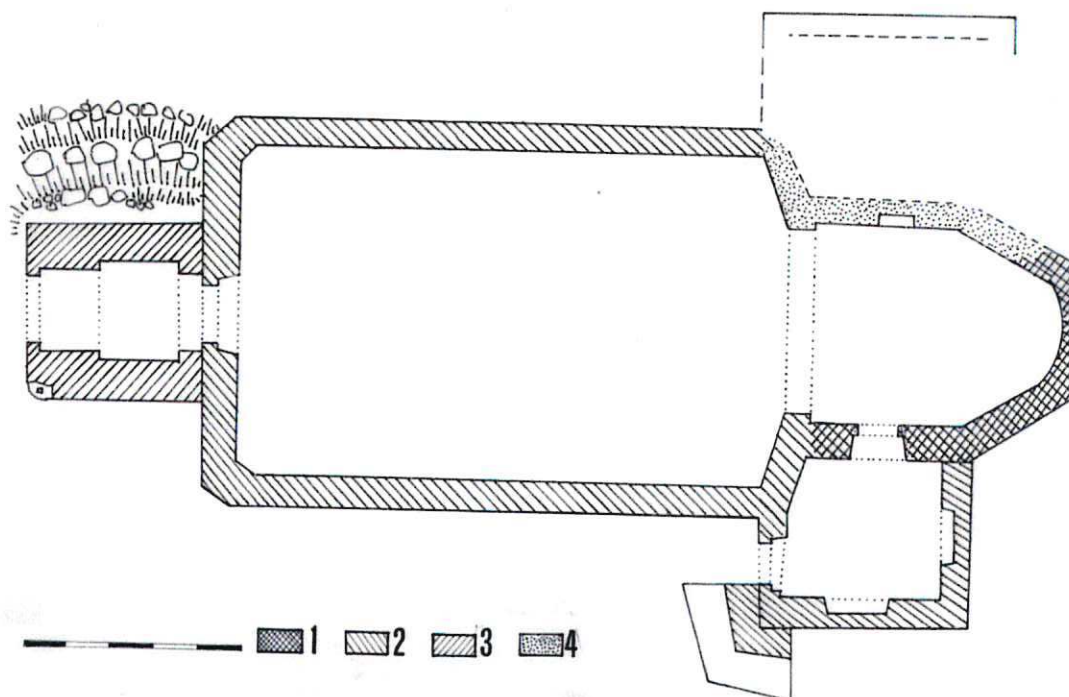
Lučina, pozůstatky kostela před odkrytím v roce 2011



Lučina, první česko-německá mše v odhaleném kostele 28. 4. 2012 (foto Z. Procházka)



Lučina, zříceniny kostela 29. dubna 2017 při mši, kterou sloužil plzeňský biskup Tomáš Holub (foto Z. Procházka)



Analytický plán kostela sv. Jiří v Lučině zaměřený po výzkumu v září 2011 a doplněný v roce 2017 (zaměření Z. Procházka)



Lučina, dům čp. 26 hospoda, U Wiererů v 1. polovině 20. století (archiv H. Laubmeiera)



Lučina, hospoda čp. 26 od západu kolem roku 1960, kdy sloužil jako rota PS Lučina, v popředí hraniční zátaras (archiv H. Laubmeier)



Lučina, zřícenina domu čp. 26 od západu v roce 1991 (foto Z. Procházka)



Lučina, dům čp. 26, zřícenina v roce 2017



Lučina, zřícenina čp. 26, prostor bývalé kuchyně PS se zbytky kuchyňského sporáku (foto Z. Procházka 2014)



Lučina, dům čp. 26, sklepení pod hospodou



Lučina, pivovar obnovený údajně roku 1707 Janem Tomášem von Wernerem byl v provozu do roku 1925



Lučina od západu, v popředí pivovar s hvozdem, vlevo budova zámku (archiv H. Laubmeiera)



Lučina, zdivo částečně odhaleného pivovaru z ptačí perspektivy v roce 2015



Lučina, pivovarské relikvie, které jsou mezi sběrateli velice ceněny (foto Z. Procházka)



Lučina, náduvník pivovaru datovaný do roku 1686 (foto Z. Procházka)



Lučina, bunkr československé armády zakopaný do zbořeného pivovaru, jehož betonový panel je datován datem výroby 7. 4. 1960

Mostek (Schwanenbrückl)

Založení Schwanenbrücklu – labutího či švamberského mostku spadá do doby švamberské kolonizace pohraničního hvozdu. Ve 2. polovině 16. století získala část údolí s lesem sklářská rodina Schürerů, která tu založila sklárnu – jednu z nejstarších v této oblasti. Postupně tu vyrostly 2 mlýny, zámeček a další usedlosti, z těchto staveb se však do dnešních dnů nic nezachovalo. **Sklárna** stávala na louce při ústí potoka, který protékal vsí a vléval se do Radbuzy. Jediným zajímavým artefaktem, který je zachován v areálu zaniklé vsi, ve které v roce 1930 stálo 30 domů, je dnes **kamenný most** datovaný do roku 1809. Nechybělo mnoho a i on by zmizel. V roce 1991 napsal autor této studie žádost o zapsání mostu do státního seznamu památek. Krátce nato byla klenba mostku proražena těžkou technikou. Trvalo 14 let, než byl most v roce 2004 pod rejstříkovým číslem 100951 do státního seznamu zapsán. Díky této ochraně byl následně v roce 2012 ze státních prostředků opraven.



Mostek, historický most poškozený těžkou technikou při první nezdařené opravě v roce 2009 (foto Z. Procházka)



Mostek, most po druhé opravě, která proběhla v roce 2012 (foto Z. Procházka)

Myslív (Schneiderhof)

Ves Myslív vznikla nejspíše v 70. letech 16. století v těsné blízkosti státní hranice nedaleko městečka Všerub. Ve vsi stávala kaple a v její blízkosti i 2 mlýny, prezentace těchto zaniklých staveb je dnes v podstatě nemožná, jsou již navěky ztraceny pod nánosy destrukce. Jediným hmatatelným pozůstatkem vsi je **železobetonový skelet transformátoru**, který zde přežil jen proto, že nemohl být rozebrán na cihly. Věžovitá stavbička, ze které byly vytrhány kovové součásti, se pomalu mění v technickou památku a mohla by být v budoucnu využita pro připomenutí jedné smutné kapitoly, kterou tato ves prožila krátce před svojí likvidací. V domku čp. 14 na okraji vsi vytvořila v 50. letech 20. století komunistická státní bezpečnost falešný úřad americké vojenské rozvědky, a při něm stejně falešnou státní hranici. Smyslem podvodné akce, která nesla krycí název Kámen, bylo přesvědčit běžence prchající z komunistického Československa, že jsou za hranicí v bezpečí amerických a německých úřadů. Po výsledku byli vystrašení běženci předáni státní bezpečnosti, odsouzeni a vězněni.

V roce 2018 byla u zaniklého Myslívu otevřena naučná stezka, která akci Kámen připomíná a zavede návštěvníka na hráz Myslívského rybníka, kde se falešná hranice nacházela. Na panelech je tu připomenuta zřůdnost komunistického režimu. Téma je podrobně zpracováno v knize V. Janděčkové „Kámen“, která vyšla v roce 2013.

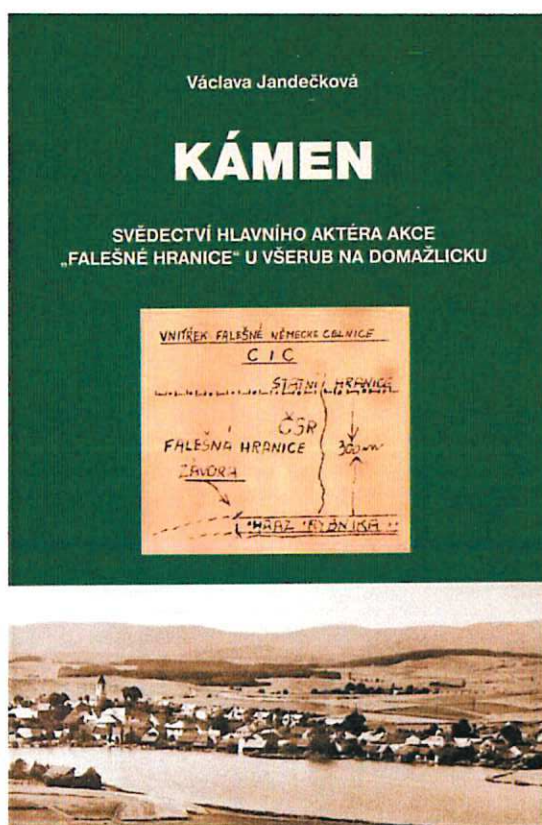
Asi 2 km severozápadně od Myslívu ležel na staré cestě, která vedla z Domažlic do Eschlkamu a procházela Myslívem, **kostelík sv. Jana Křtitele**. Jednalo se patrně o středověkou svatyni založenou při jedné z bočních větví staré Řezenské stezky. V roce 1654 byl kostelík pod zádušní správou chodských vsí, zanikl v josefských reformách. Stával v místech samoty zvané Na kostelišti, jeho přesná poloha však nebyla prozatím lokalizována. Pokud by byly jeho pozůstatky objeveny, jednalo by se o velice zajímavou památku, která by mohla být odpovídajícím způsobem prezentována.



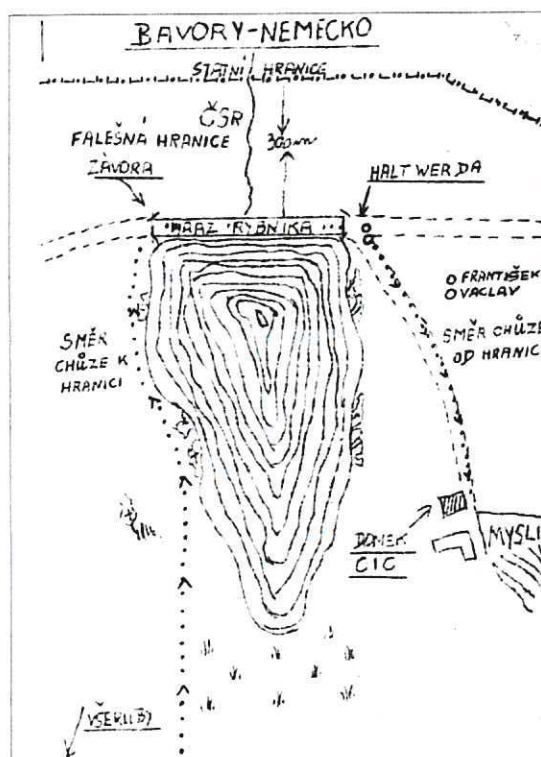
Myslív, mlýn Weihermühle, nad nímž procházela falešná hranice



Myslív, starý transformátor na okraji zaniklé vsi (foto Z. Procházka)



Kniha V. Jandečkové „Kámen“, která je stále na pultech knihkupectví



Myslívský rybník, náčrtek Stanislava Lišky, na němž je šipkami vyznačen směr putování běženců ze Všemub k domku s falešnou vyšetřovnou CIC



Naučné tabule na bývalé falešné hranici u Myslívu (foto Z. Procházka 2018)

Novosedly (Neubau)

Ves Novosedly stávala na svahu strmě spadajícím do údolí Radbuzy napravo od silnice z Rybníka do Smolova. Její areál se dvěma rybníčky je poměrně čitelný, ale zcela zapomenutý a položený mimo turistické cesty. Na nejvyšším místě vsi stávala rozměrná **kaple sv. Jiří**, která je někdy popisována jako kostelík. Místo kaple určuje křížek, na němž je zasazena tabulka s vyobrazením kaple. Lokalitu je možné brát jako určitou zálohu pro využití do budoucna. V každém případě by se zříceniny budov ani rybníčky neměly ničit a místo kostelíka by mělo být chráněno jako historická a archeologická památka.



Novosedly, kostelík sv. Jiří v 1. polovině 20. století



Novosedly, krámk Josefa Zeuga u návesního rybníčku, 30. leta 20. století



Novosedly, bývalá náves s rybníčkem (foto Z. Procházka 2006)



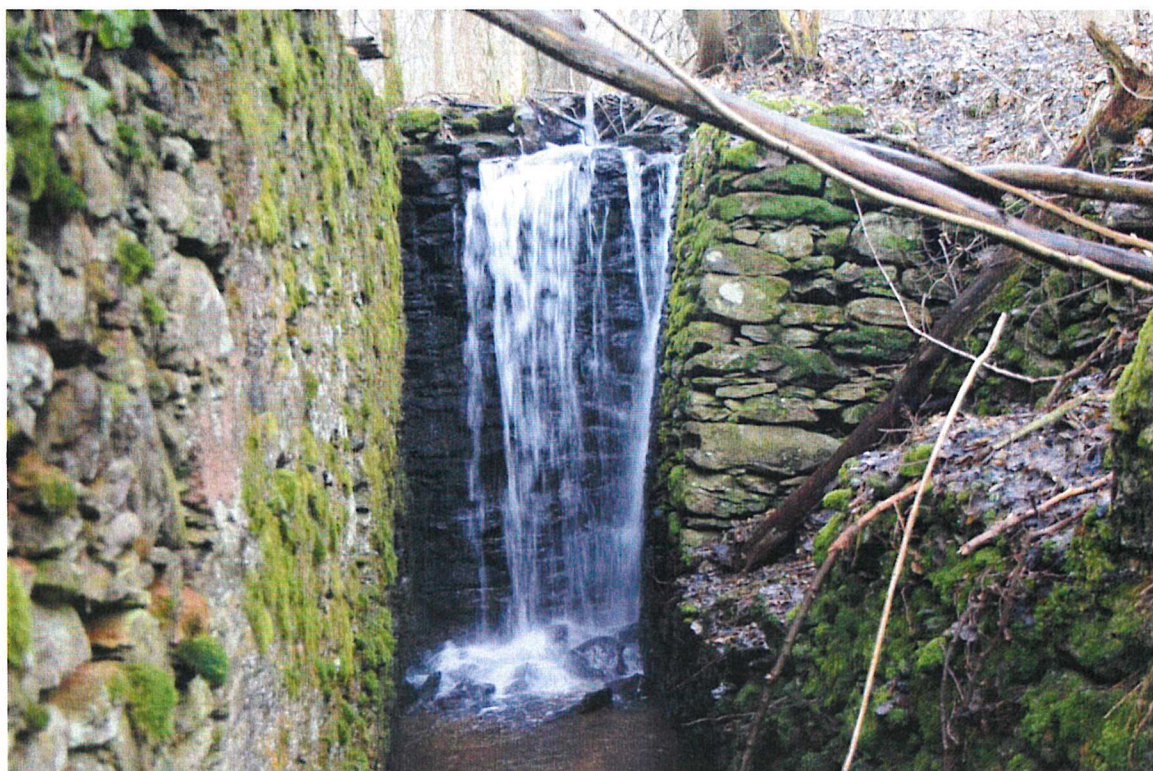
Novosedly, místo bývalého kostelíka sv. Jiří označené křížkem (foto Z. Procházka 2006)

Pila (Seeg)

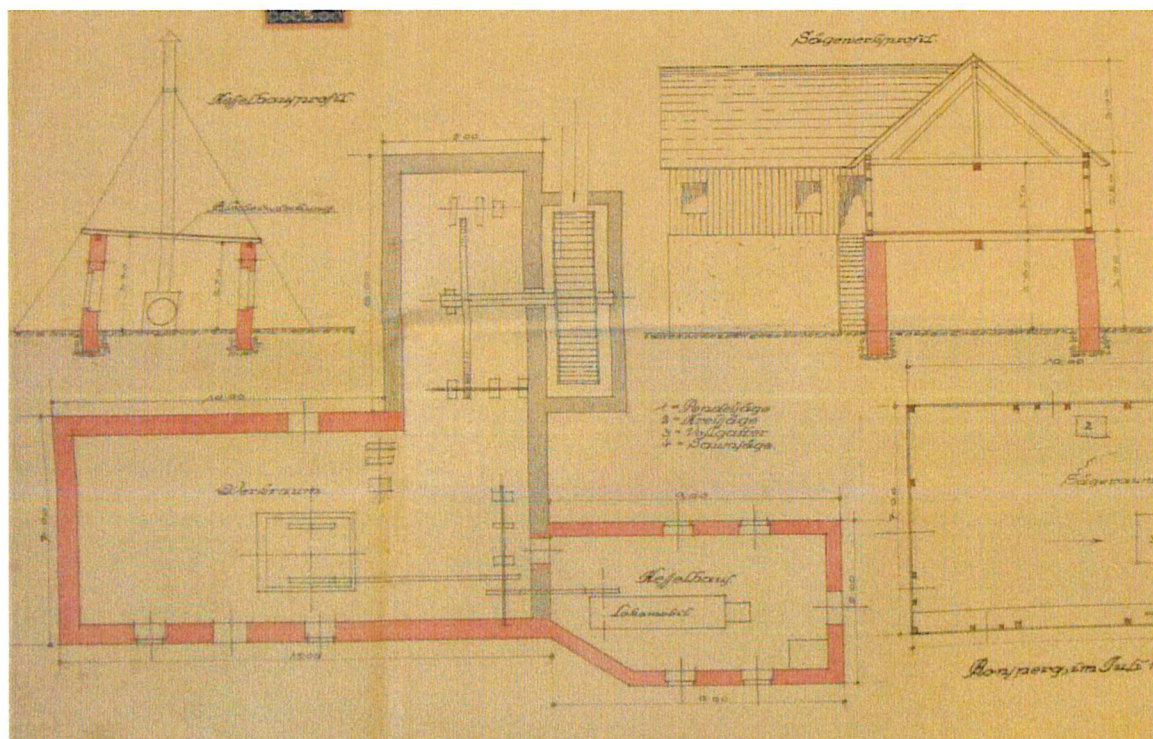
První zmínky o pile, která byla součástí statku Grafenried, dnes Lučina, se objevuje v roce 1613. Ves se rozkládala vpravo od silnice směřující od zaniklé Mýtnice do zaniklé Lučiny. Jméno daly lokalitě 3 vodní provozy – pila a mlýny, které tu na drobné vodoteči posílené rybníčky pracovaly. Ze mlýna rodiny Wiedererů, který ležel pod hrází rybníka uprostřed vsi, se dochovaly pouze stopy zdiva. Ještě v 90. letech 20. století tu byly patrné zbytky hřídele vodního kola. Stejně dopadl i horní mlýn. Za návštěvu a případnou záchranu a zpřístupnění veřejnosti stojí **Dolní mlýn – pila**, který byl před rokem 1945 v držení rodiny Brunnerů. Zdivo budovy, která měla roubené patro, se dochovalo do původní výšky. Jsou k dispozici i původní stavební plány. Do šachty, v níž se otáčelo vodní kolo, je dosud přiváděna voda, která odtéká podzemním kanálem. V případě zájmu a možností by se dalo do zachovalé lednice **vložit rekonstruované vodní kolo a interiér mlýnice – pilnice vyčistit**. Jednalo by se o zcela jedinečnou atrakci, kterou by bylo možné propojit se skanzenem odhalené minulosti, jenž se nachází v blízké Lučině, k níž tato lokalita historickými souvislostmi úzce přináleží. Stejně jako je Anenská leštírna nejlépe dochovaným a prezentovaným vodním provozem tachovské části Českého lesa, je Dolní mlýn v Pile nejlépe dochovaným vodním provozem ve světě zaniklých vsí na Domažlicku.



Pila, zbytky vodního provozu rodiny Brunner patří k nejlépe dochovaným pozůstatkům průmyslových objektů v zaniklých vsích domažlické části Českého lesa (foto Z. Procházka)



Pila, náhon a šachta pro vodní kolo u Brunnerova mlýna – pily (foto Z. Procházka 2006)



Pila, historická dokumentace na přestavbu Brunnerova provozu (SOkA Domažlice)



Pila, sklípek nedaleko Brunnerova provozu (foto Z. Procházka 2006)

Pleš (Plöss)

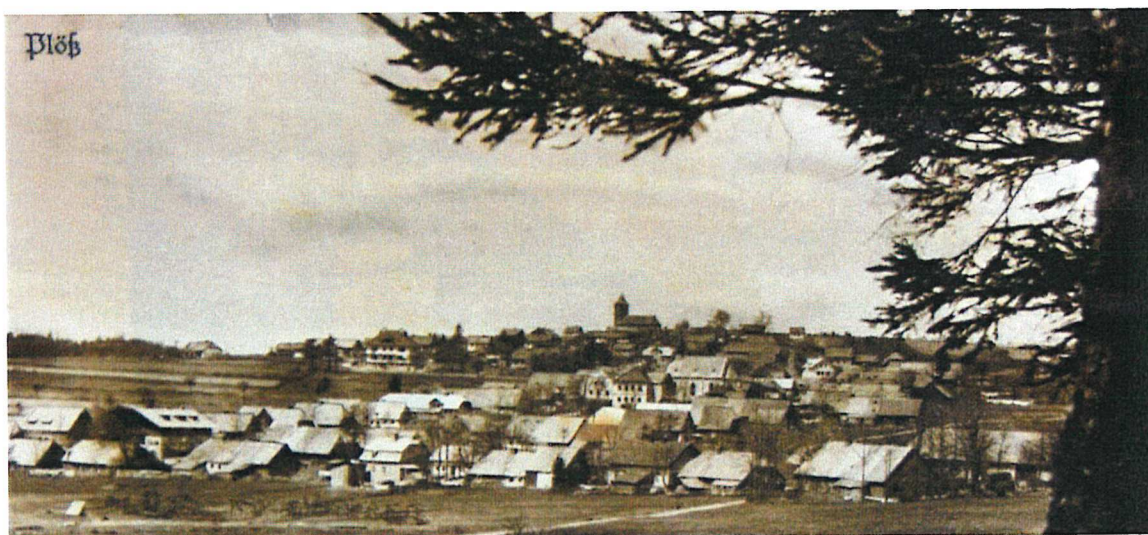
Počátky obce, která náležela mezi největší a nejlidnatější zaniklé obce Českého lesa, jsou rovněž spojeny se sklářstvím a kladeny do konce 16. století. V roce 1930 stálo na Pleši 105 domů, v nichž žilo 726 obyvatel. Po odsunu německého obyvatelstva byla obec nakrátko dosídlena rodinami z Čech, které však byly v 50. letech 20. století vystěhovány do vnitrozemí. Pleš a okolí ovládli příslušníci PS, kteří si jako sídlo roty vybrali bývalý výletní hostinec Flor, později Sokolská bouda. Ostatní budovy včetně dvou kostelů byly v 50.–60. letech 20. století zbořeny.

Dne 1. 8. 1991 byl v blízkosti Pleše otevřen pěší hraniční přechod Pleš-Friedrichshäng a do zaniklé obce se pomalu začal vracet život. Němečtí rodáci započali s úpravami **plešského hřbitova** a s ním souvisejícího zbořeného **hřbitovního kostela sv. Jana Křtitele**. Dne 14. 8. 1993 byly odhalené a stavebně upravené zbytky kostela slavnostně vysvěceny. Základové zdivo hřbitovního kostela s oltářní menzou a náhrobním kamenem rychtáře Hermana Hoffmanna je dnes stavebně zajištěno a spolu s upraveným hřbitovem tvoří pozoruhodnou památku.

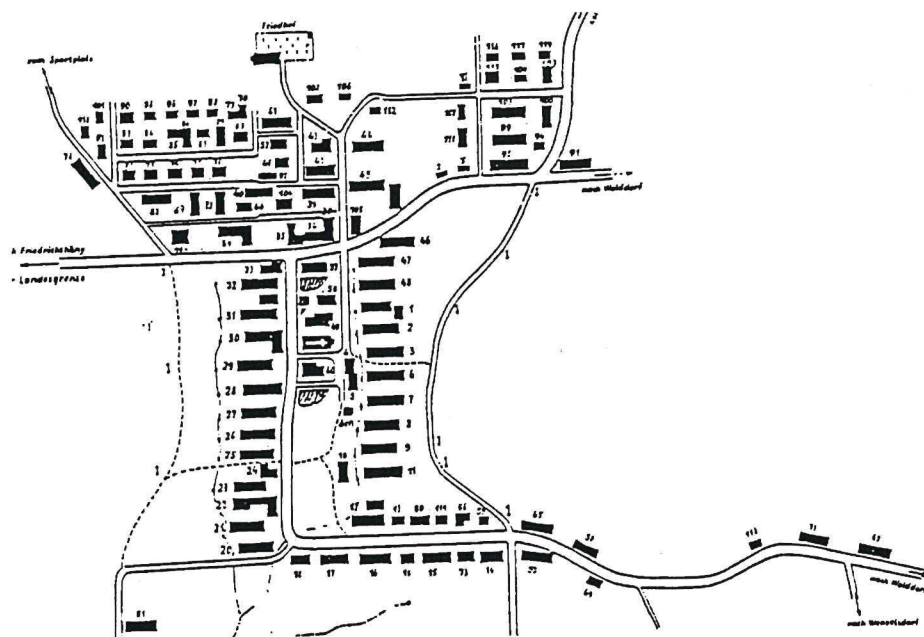
Z obce se do roku 1991 dochoval pouze jediný zpustlý objekt čp. 73, zbořena byla i bývalá rota PS umístěná do roku 1982 v restauraci Sokolská bouda. Prostřednictvím objektu čp. 73, který byl v roce 1992 vydražen soukromníkem a upraven jako **výletní restaurace**, se do zaniklé obce vrátil život. V roce 2008 koupil již zaběhnutou restauraci na Pleši Marek Hruša. Ten se pustil do dalších úprav, kterými se pokouší zaniklý areál obce zvelebit a zpřístupnit jej turistům a milovníkům historie Českého lesa. V restauraci zřídil penzion pro trampy a cyklisty. V místech bývalého hotelu Flor, dal vystavět 3 rekreační domky, které si mohou zájemci pronajmout. V roce 2015 se pokusil odhalit a prezentovat zbytky **kostela Panny Marie**, který stál uprostřed

návsi. Kostel byl bohužel v 50. letech 20. století zbořen s takovou „pečlivostí“, že se nepodařilo nalézt ani jeho souvislé základové zdivo, a tak místo, kde kostel stával, zaujala **malá kaple** vysvěcená 25. června 2016. Plešský restaurátér se také stará o údržbu místního hřbitůvku.

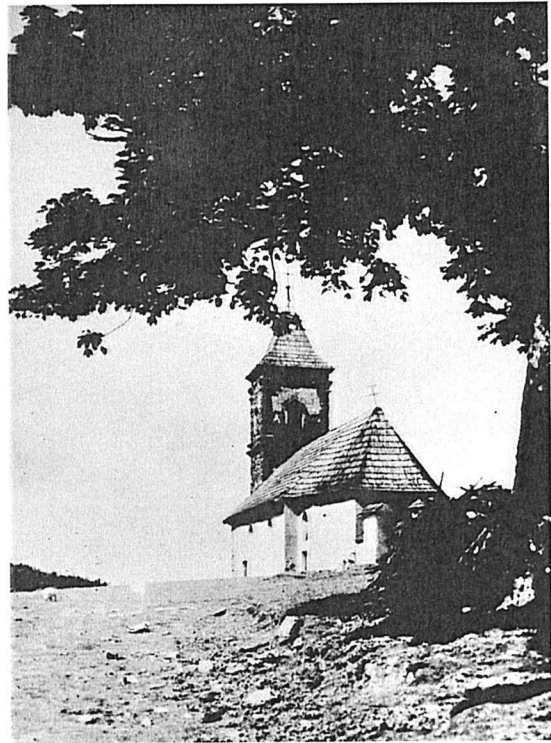
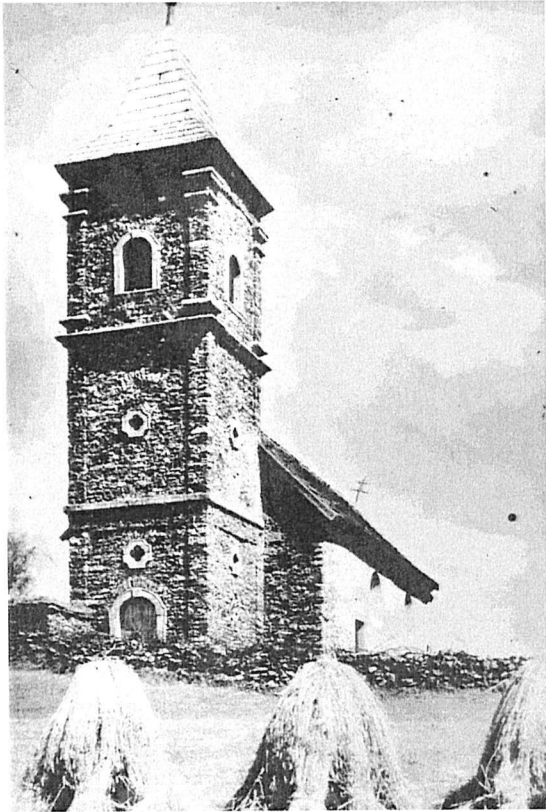
V areálu zaniklé Pleše se dnes již nenachází žádný zřícený památný nebo zajímavý objekt, který by bylo možné odhalit a představit veřejnosti. Vhodná by však byla celková úprava bývalé návsi, kde by se mohla vyřezat náletová zeleň a ponechat pouze vzrostlé stromy. Poté by se mohla vhodným způsobem vyznačit čísla jednotlivých statků, které návěs po obou stranách obklopovaly. Do prostoru bývalého kostela k nově vystavěné kapliče nebo k cestě by bylo žádoucí umístit rozměrnější informační tabuli s plánem celé lokality, kde budou vyznačena místa hodná návštěvy.



Pleš, celkový pohled na obec se dvěma kostely od jihovýchodu



Pleš, plán obce před rokem 1945, na němž jsou označeny oba kostely a čp. 73, dnes restaurace Na Pleši



Pleš, hřbitovní kostelík sv. Jana Křtitele ve 30. letech 20. století



Pleš, slavnostní vysvěcení pietně upravených zbytků kostela sv. Jana Křtitele dne 14. 8. 1993 (foto Z. Procházka)



Pleš, domek čp. 73, jediný, který se zde dochoval, v roce 1990 (foto Z. Procházka)



Pleš, domek čp. 73, dnes restaurace Na Pleši (foto Z. Procházka 2017)



Pleš, mlýn Zankmühle položený přímo na státní hranici, foto 30. leta 20. století



Pleš, mlýn Zankmühle, ještě v roce 2012 se ve zříceninách mlýna nacházely kovové součásti mlýnského zařízení, byly však o rok později ukradeny místním nenechavcem a odvezeny do šrotu (foto Z. Procházka)

Rybník (Waier)

Rybník není zaniklou obcí a má dnes i svůj obecní úřad a vyhlášenou restauraci. Ze srovnávacích pohledů, které dokumentují tradiční podobu obce před rokem 1945 a novou chaotickou výstavbu bytovek, vyplývá, jak neuváženě a naprosto necitlivě se tu v 50.–70. letech 20. století stavělo. S původní zástavbou obce byl v 50. letech 20. století zničen i **kostel sv. Anny** a 2 hřbitovy. Krajinářsky a urbanisticky zcela zničený obraz obce je nevratný a nepomohlo by mu ani odhalení základů zbořeného kostela, jímž by ale neuspořádaná zástavba tohoto sídliště mohla získat centrální bod připomínající vytracenou historii Rybníka.



Rybník s kostelem sv. Anny před rokem 1945



Rybník, pohled na chaotickou zástavbu obce dnes (foto Z. Procházka 2000)

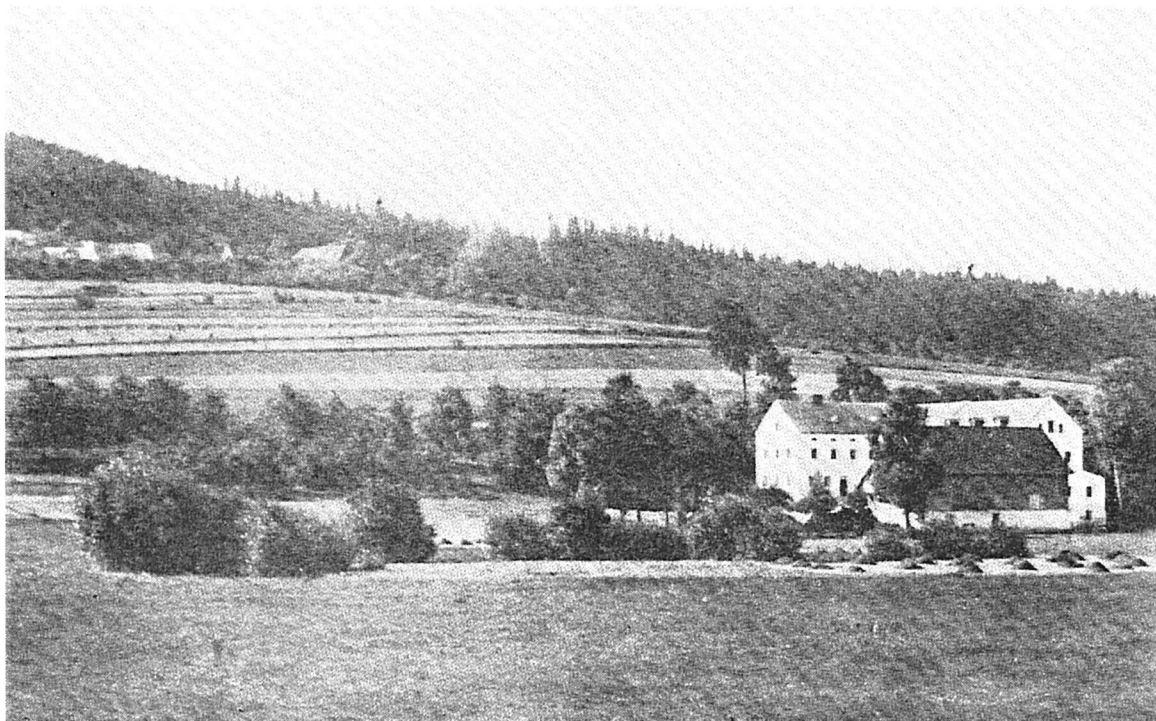
Růžov (Rosendorf)

Vesnička Růžov, která ležela při cestě z Bělé do Nového Dvora nad údolím Radbuzy, byla založena teprve v 1. polovině 18. století. Po roce 1945 se počítalo s jejím osídlením a o usedlosti zažádaly Československé státní statky Bělá. Nakonec ale k osídlení nedošlo a objekty se rozpadly nebo byly rozebrány na stavební materiál. K cílené demolici Růžova ale nedošlo, a tak se **zástavba vsi** složená ze čtrnácti usedlostí zachovala v poměrně uceleném stavu. V roce 2006 byla v areálu vsi zasazena **pamětní deska** věnovaná dvěma americkým vojákům, kteří zde byli zastřeleni příslušníky německé armády v dubnu 1945. Po přestřelce tu americké posily zajaly nejméně 100 příslušníků Wehrmachtu. Cesta k památníku je značena tabulkami, turistický potenciál místa není dosud využit, každoročně se tu koná kladení věnců k památníku, jehož se zúčastňují členové veteráncarklubu na historických vozidlech americké armády.

Pod zaniklou vískou se na Radbuze nacházejí rozsáhlé **zříceniny Růžovského mlýna** (Rosenmühle), které stojí za návštěvu. Nevede k němu však žádná cesta, a tak je možnost jeho prezentace problematická. Patrně právě pro svoji nepřístupnost se zříceniny dochovaly v poměrně dobrém stavu. Před mlýnem stojí zbytky kapličky.



Růžov, odhalení pomníčku vojákům americké armády, kteří tu padli v dubnu 1945 (foto Z. Procházka)



Růžov s Růžovským mlýnem na mapě z období před rokem 1945



Růžov, Růžovský mlýn před rokem 1945



Zříceniny Růžovského mlýna v roce 2005 (foto Z. Procházka)

Srubby (Heuhof)

Z původní zástavby obce položené jihovýchodně od Všerub se dochoval pouze opuštěný domek čp. 14 a zdevastované objekty roty PS, které vznikly rozšířením starší budovy, patrně výletní restaurace. Němečtí badatelé kladou založení Srubů do období vlády pánů z Bogenu (1086–1242). Pustá lokalita je tu uvedena kvůli netradičnímu **využití bývalé roty PS**, která je dnes volně přístupná a slouží paintballovým hráčkám. Podle organizátorů této zábavy, kteří do Srubů dojíždějí a vozí sem veškeré vybavení, Češi o tento druh zábavy příliš nestojí. Na Sruby si jezdí zabojovat výhradně mládež z Německa, kde má tento „sport“ složitější pravidla a omezení než v Čechách. Jaký to paradox, když si v kasárnách, kde kdysi hlídali pohraničníci s ostře nabitými samopaly naši nesvobodu, si dnes hrají na vojáky děti těch, z nich jsme měli mít strach.



Srubby, paintballoví střelci v areálu bývalé roty PS (foto Z. Procházka 2017)



Srubby, mladí Němci si do areálu roty PS přijeli zastřílet (foto Z. Procházka 2017)

Václav (Wenzelsdorf)

Vlastní pozůstatky zaniklé vsi položené nedaleko Pleše nejsou z turistického hlediska příliš atraktivní. Na likvidaci čekají patrně i opuštěné objekty roty PS Václav vybudované v její těsné blízkosti. V minulosti bylo na nové využití roty vypracováno několik projektů, realizován však nebyl žádný. Pro území Českého lesa, v němž se bývalá rota PS nachází, to však je spíše přínosem. Pro turistické využití okolí Václavi je důležité připomenout, že těsně za státní hranicí na úpatí vrchu Ebene ležela víska Bügellohe, která, ač se rozkládala na německém území, je dnes rovněž opuštěná. Tato víska vznikla po roce 1945, kdy si někteří Němci z Václavi postavili hned za hranicí domky a čekali, zda se situace nezmění a oni se budou moci vrátit. Bügellohe bylo zcela izolováno od německého vnitrozemí a silnici, o níž obyvatelé neplánovitě založené vísky žádali, nebyla vyslyšena a tak se ze vsi v roce 1969 odstěhoval poslední obyvatel. Jeden z opuštěných **domků čp. 1** v této vsi byl upraven jako malé **volně přístupné muzeum**, ostatní jsou zachovány ve zříceninách.

Napravo od silnice, která vede lesy z Václavi do bývalého Mostku, stávala **sklárna Strasshütte**. V roce 1993 tu byly odhaleny zbytky staré sklářské pece z 18. století. Další pozůstatky sklářských pecí jsou zachovány v mladší budově sklárny, která je položena v její blízkosti. Stará sklářská pec je z turistického hlediska zajímavá a její úprava by nebyla finančně nákladná. Určitým problémem je tu pouze vyznačení cesty do míst, kam nevede žádná turistická značka.



Václav, rota PS po opakovaném vyřezání náletové zeleně v roce 2016 (foto Z. Procházka)



Büggellohe, poslední dochovaný domek zaniklé vsky (foto Z. Procházka 2017)

Železná (Eisendorf)

Bývalá obec, dnes již téměř zaniklá pohraniční osada Železná, byla od roku 1905 uváděna jako městečko. Před 2. světovou válkou tu žilo 1 138 obyvatel a místo se těšilo čilému turistickému ruchu. V 50. a 60. letech 20. století byla většina domů zbořena. Likvidace se nevyhnula ani impozantnímu **kostelu sv. Barbory** a **zámeckému areálu s parkem**. Zámek stával na okraji rybníka, v roce 1999, kdy se stále ještě počítalo s obnovením života a turistického ruchu v této lokalitě, bylo místo bývalého zámku upraveno jako park s altánem. Rekonstruován byl i zámecký sklep. Rozvoj Železné ale ustrnul na ryze komerční úrovni – benzínová pumpa, vietnamské tržnice a obchody. Ty byly vystavěny v těsné blízkosti hraničního přechodu a objekty stojící v areálu historické obce byly po čase opět opuštěny. **Kostel sv. Barbory**, který stál v areálu rozlehlého hřbitova, byl zbořen v 60. letech 20. století. Po likvidaci kostela a hřbitova byla, což je jen těžko pochopitelné, v místech hřbitova vystavěna rota PS. Historické jádro Železné je dnes opět opuštěné, lidé tudy jen projíždějí, stejně jako u Rybníka je dnes už asi nemožné odkrýt základy kostela sv. Barbory a přiznat tak zničenému městečku historický bod připomínající bohatou historii tohoto místa. Mnohem jednodušší by samozřejmě bylo v místech kostela zasadit větší informační tabuli, která by odkazovala i na podobu a možnou návštěvu bývalého zámku, jehož pozůstatky byly sice se značnými náklady upraveny, ale dnes leží zcela zapomenuty za vietnamskou tržnicí. Skutečnost, kdy po dokončení projektu je obnovená památka ponechána bez údržby opět zubu času, je u řady těchto projektů společná.



Železná, střed obce s kostelem a hřbitovem v roce 1947



Železná, střed obce v roce 2011, kdy již na hřbitově stojí rota PS (www.kontaminace.cenia)



Železná, kostel sv. Barbory, interiér, v němž se koná mše před rokem 1945



Železná, kostel při likvidaci na počátku 60. let 20. století



Železná, zámek na počátku 20. století



Železná, pohled na místa, kde stával zámek po úpravě (foto Z. Procházka 2010)

KATALOG VYBRANÝCH LOKALIT – OKRES TACHOV

Bohuslav (Wusleben)

Zaniklá obec Bohuslav, položená při silnici spojující Labuť a Hošťku, náležela ke starší středověké kolonizaci, její založení bývá spojováno s Bohuslavem I. ze Švamberka (1251–1326). Malebná horská obec s kostelem a hřbitovem byla zbořena v 50.–60. letech 20. století v souvislosti s budováním tankové střelnice. V roce 1966 byl odstřelen i gotický farní **kostel svatého Martina** a blízká fara. Dnes jsou základy kostela ukryty pod vrstvou destrukce a nad povrch nevystupují. Zcela zničen je **bohuslavský hřbitov** položený jižně od bývalého kostela. V areálu obce a v její blízkosti stojí několik historických kamenných křížů a božích muk. Nedávno tu „tachovští hledači“ vedení Františkem Soukupem rekonstruovali poškozený sloup s reliéfem sv. Jiří a jeho širší okolo náležitě upravili. Před časem chtěla skupina aktivistů z Labutě odkrýt zbytky bohuslavského kostela, odradily je však od toho problémy s legislativou a s tím spojená povolení, na nichž většina těchto dobře míněných záměrů skončí.



Bohuslav, kostel sv. Martina před rokem 1945



Bohuslav, místo kostela dnes (foto Z. Procházka)



Bohuslav, areál zaniklé obce se zničeným sloupem doplněným reliéfem sv. Jiří



Bohuslav, místo uprostřed bývalé obce s obnoveným sloupem sv. Jiří (foto Z. Procházka)

Česká Ves (Böhmschdorf)

Česká Ves, jejíž rozlehlé katastrální území o rozloze 1 137 ha sousedí se státní hranicí u hornofalckého Georgenbergu, zanikla bez viditelných zbytků stejně jako osady České Nové Domky a Stoupa, které v její blízkosti stávaly. Z hlediska historie i dochovaných pozůstatků jsou oproti těmto zdemolovaným lidským sídlištím mnohem zajímavější zbytky průmyslových provozů – brusíren a leštíren, které zušlechťovaly skleněné tabule z místních skláren. Na Huťském potoce mezi bývalou Novou Knížecí Hutí a státní hranicí (katastr České Vsi) pracovalo v minulosti asi 10 těchto provozů. Mezi nejzajímavější a ty, z nichž se zachovaly viditelné zbytky, patří **Anenská brusírna** (Anna Schleif), ta byla také zapojena do Sklářské naučné stezky, jež byla obnovena a nově vyznačena v roce 2015. Pod ní rovněž na trase sklářské stezky ležela **Arnoštova leštírna** (Ernest Polier) zvaná také Nový provoz (Neuwerk). V budově tohoto zničeného provozu zůstal v destrukci zasypán **unikátní leštírenský stroj**, o jehož odhalení a prezentaci se dlouhá leta uvažovalo. K jeho celkovému odkrytí a zastřešení odhalené části budovy došlo až v důsledku přípravy Sklářské stezky. Při úpravě a výzkumu leštírny v roce 2013 bylo zjištěno, že pod přizemím, na němž stojí leštírenský stroj, je zachována celá strojovna s transmisemi a ozubenými koly, která tento stroj poháněla, což atraktivitu této technické památky výrazně umocnilo.

V roce 2013 tu proběhl Den Českého lesa, v roce 2014 byl na náklady Lesů České republiky – Lesy Přimda a s přispěním CHKO Český les vybudován nad odhaleným strojem přístřešek, který jej má chránit před povětrnostními vlivy. V dubnu 2015 byla sklářská stezka spolu s Arnoštovou leštírnou otevřena a předána veřejnosti. Tím se turistický potenciál místa mnohonásobně zvýšil a přiláká každoročně značný počet návštěvníků. Vzhledem k tomu, že je sklářská stezka určena pouze pěším, nezatěžují Arnoštovu leštírnu problémy s parkováním a tak je její návštěvnost snížena pouze na klienty, kteří mají o její prohlídku opravdový zájem. Nehledě na turistické využití je zařízení Arnoštovy leštírny zcela unikátní technickou památkou, která nemá v Čechách obdoby. Na Huťském potoce pod zaniklou Stoupou ležel největší ze zdejších sklářských provozů zvaný Josefovo Údolí, jehož zříceniny byly na přelomu 20. a 21. století opraveny skupinou aktivistů, kteří tu v létě tábořili v indiánských týpí. **Zříceniny Josefova Údolí** (Josephstal) jsou i dnes poměrně rozlehlé a bylo by je v budoucnu možné použít jako zajímavý cíl spojený se sklářskou historií místa. Posledním z desítky sklářských provozů, kterým je tu věnována pozornost, je **Malovcův podnik** (Malovetzwerk) pojmenovaný po majitelích panství Waldheim (Zahájí), kteří před rokem 1830 tuto brusírnu skla založili. Zříceniny, v nichž se rovněž nalézaly kovové součásti původního zařízení, jsou dobře patrné a stály by za úpravu a zpřístupnění. V blízkosti zříceniny se nachází **betonový most** s nápisem datovaný do roku 1936. Celé údolí Huťského potoka je velice půvabné, ale není asi nutné je masově propagovat. Ti, pro které je určeno, si jeho poezii najdou sami.



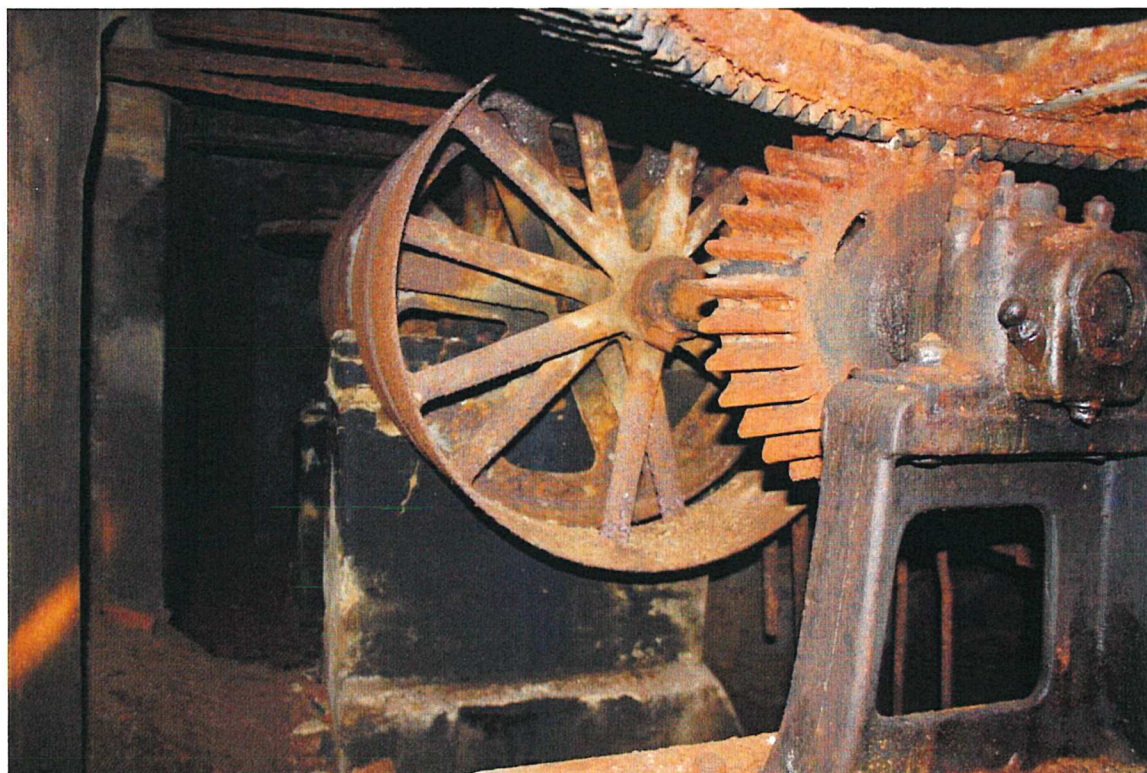
Česká Ves – Arnoštova leštírna, leštírenský stroj na počátku 90. let 20. století (foto Z. Procházka)



Česká Ves – Arnoštova leštírna, místnost s leštírenským strojem po vyklizení suti v červenci 2013 (foto Z. Procházka)



Česká Ves – Arnoštova leštírna, detail otočného kruhového stolu (foto Z. Procházka 2013)



Česká Ves, podzemí Arnoštovy leštírny, zařízení roztáčející kruhový stůl leštírenského stroje (foto Z. Procházka)



Česká Ves – Arnoštova leštírna, interiér přístřešku po dokončení v březnu 2015 (foto Z. Procházka)



Česká Ves – Arnoštova leštírna, přístřešek po dokončení (foto Z. Procházka)



Josefsthäl. (Res. Tachau.)

Verlag Georg Benesch, Josefsthäl.

Česká Ves, sklářské provozy v Josefově údolí na konci 19. století



Česká Ves, Josefovo údolí, upravené zříceniny v roce 2008 (foto Z. Procházka)

Frauentál (Frauenthal)

Průmyslová lokalita Frauenthal ležela v údolí pod Přimdou v blízkosti Svaté Kateřiny. První zmínky o místní železárně se objevují v roce 1726. S ní souvisela i řada hamrů vybudovaných na bystřinách v okolí. V roce 1886 nahradila vysokou pec se železárnou sklárna, která byla v provozu až do roku 1925.

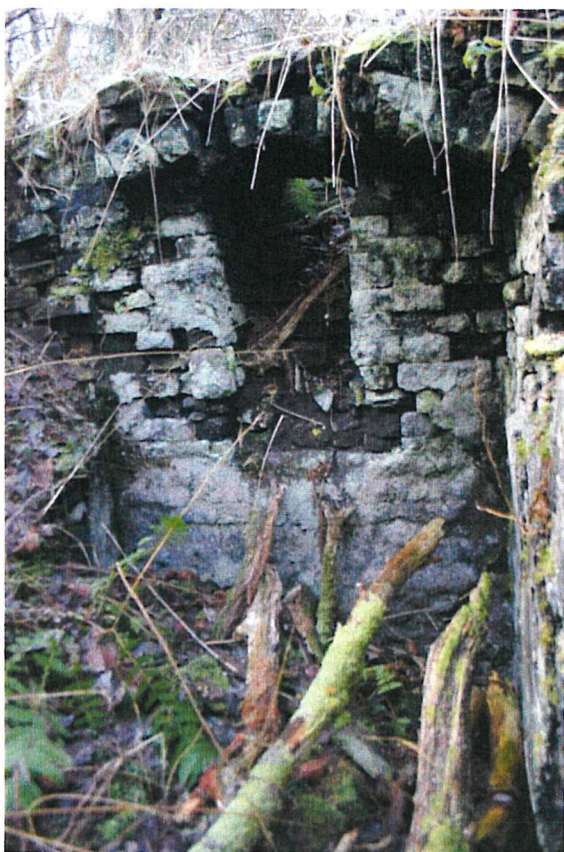
V areálu bývalé sklárny se zachovalo **zdivo průmyslových provozů, především vysoké pece, klenutý kamenný most a vyzděné vodní náhony**. Místo je kvůli padlým stromům a náletové zeleni zcela neprůchodné. Do budoucna by bylo žádoucí odstranit padlé stromy a nálety. Další úpravy místa by byly zřejmě velice nákladné. Po vyklizení padlých stromů by se vypovídací schopnost i atraktivita místa výrazně zvýšila. Informační tabule je tu již osazena.



Frauenthal na konci 19. století (fotografie z pozůstalosti J. Š. Baara)



Frauenthal, pozůstatky vysoké pece (foto Z. Procházka 2018)



*Frauenthal, zříceniny průmyslových
Z. Procházka 2009)*



*Frauenthal, klenutý most (foto staveb (foto
Z. Procházka 2018)*

Hraničky (Reichenthal)

Základem zástavby této obce byly **hamry** přestavěné v průběhu času na **brusírny a leštírny skla**. Po roce 1945 byla celá obec i se dvěma školami a výletními restauracemi srovnána se zemí. Srdcem Hraniček je malebná **skupina tří mohutných lip** doplněná **dřevěným křížem**. Toto místo má osobitě kouzlo i bez dalších úprav. Ve stráni nad lipami stojí opravený **památník obětem 1. světové války**.

Asi 1 km od středu zaniklé obce stával **Arnoštin** či **Nový hamr**, jehož pozůstatky jsou dosud patrné. V jeho blízkosti rodáci z Německa opravili **kovaný kříž**, který byl v roce 1844 vykovan právě na tomto hamru.

V okolí Hraniček je v lesích dochováno několik drobných památek nebo zajímavostí, např. **poutní místo zvané Panenka** a při něm pamětní **kříž hajného Hettlera**, kterého tu roku 1792 zastřelili pytláci a další. Všechny tyto památky jsou popsány v knihách vydaných v Nakladatelství Českého lesa a jsou určitými bonusy pro ty, kteří se o tuto zapomenutou krajinu zajímají podrobněji.



Hraničky, střed zaniklé obce se třemi lipami a křížem v roce 2010 (foto Z. Procházka)



Hraničky, opravený památník obětem 1. světové války (foto Z. Procházka)



Hraničky, Arnoštin hamr, kovaný kříž rodiny Stöckl (foto Z. Procházka 2009)



Hraničky, poutní místo U Panenky (foto Z. Procházka 2009)

Jalový Dvůr (Galtenstallung)

Lesní paseka, na níž stávala ves Jalový Dvůr, leží v nejsevernějším cípu tachovské části Českého lesa. Dnes tu pod mohutnými lipami stojí poničený **památník obětem 1. světové války** a dále **památník z roku 1906**, který upomíná na rok, kdy okolní lesy získalo město Planá. Město Planá vlastní okolní lesy i dnes. V minulosti tu stávalo **sídlo lesní správy plánských lesů**, které svojí stavbou připomínalo zámek. V 50. letech 20. století v něm byla zřízena falešná vyšetřovna německé hraniční policie, v níž byli vyslýcháni běženci, které sem podvodně zavedli agenti STB. Podrobně viz kniha V. Jandečkové „Falešné hranice“. V údolí Hamerského potoka mezi Broumovem a Jalovým Dvorem pracovala v minulosti železárna, hamry a několik mlýnů, jejichž pozůstatky jsou dochovány a vede tudy i naučná stezka. **Broumovský mlýn, Trnový mlýn a Habermühle** jsou od roku 2017 opravovány a rekonstruovány soukromými osobami.



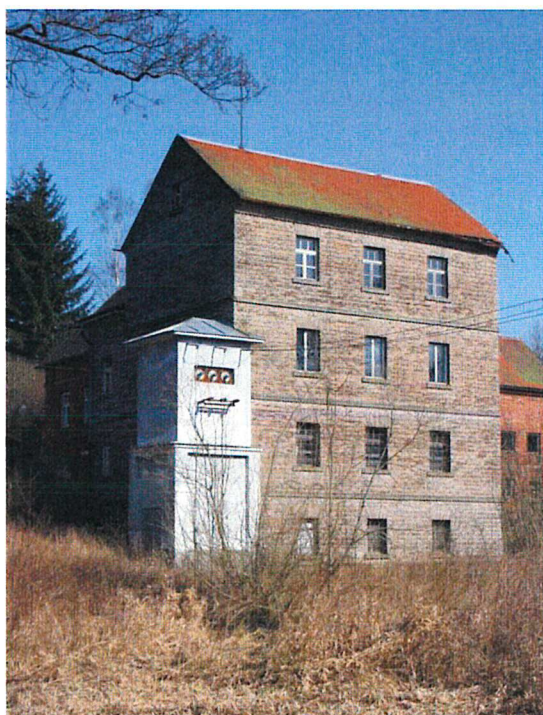
Jalový Dvůr, památník obětem 1. světové války (foto Z. Procházka 2010)



Jalový Dvůr, tzv. zámek, který v 50. letech 20. století sloužil při akci „Kámen“ jako vyšetřovna STB kolem roku 1940



Broumovský mlýn, rekonstrukce zříceniny v roce 2017 (foto Z. Procházka)



Trnový mlýn, rekonstrukce opuštěné budovy, stav v roce 2014 a po opravě v roce 2018 (foto Z. Procházka)



Habermühle, odkryté základy zbořené budovy mlýna připravené pro plánovanou rekonstrukci (foto Z. Procházka 2018)

Jedlina (Neulosimthal)

Jedlina se rozkládala na pastvinách, mezi zaniklými obcemi Zahájí a Hraničky necelé 2 km od státní hranice. Německé jméno získala po Janu Antonínu Losym z Losinthalu, majiteli tachovského panství, který krátce po roce 1664 stál u jejího obnovení. Areál zaniklé obce nebyl po roce 1990 nikdy upravován. Opraven byl německými rodáky pouze **pomník obětem 1. světové války**. V jeho blízkosti vystupuje hromada sutí, v níž jsou ukryty zříceniny **kostela svaté Anny**, který byl vystavěn v roce 1816 a o věž rozšířen mezi roky 1854–1855. Kolem roku 1963 byl kostel odstřelen. Zdivo sestavené z mohutných přitesaných kvádrů je místy zachováno do výšky 2 m. Na počátku 90. let 20. století bylo ještě při okraji zaniklé obce u cesty do Hraniček zachováno rozlehlé podzemí a zříceniny tzv. Güntnerovy nemocnice. Tento rozlehlý objekt podobný zámku byl v posledních letech své existence využíván jako rota Pohraniční stráže. Uprostřed pastvin severozápadně od zaniklé obce leží **zdevastovaný hřbitov**, ohrazený kamennou hradbou, který nebyl po roce 1990 upravován.

Zajímavou přírodní památkou položenou v lesích severovýchodně od Jedliny jsou žulové skalky nad zaniklou Kollerovou Hutí nazvané Muschelhütte. Zde se podle starých německých pověstí nacházela skrýš loupežníka Muschela. V minulosti bylo toto místo cílem častých výletů německé školní mládeže, dnes sem zavítá jen málokdo. Intimitu místa by bylo dobré udržet a přivést sem pouze omezený počet zájemců (podrobněji o Jedlině Z. Procházka: Putování po zaniklých místech Českého lesa II., str. 125–136).



Jedlina, kostel sv. Anny v 1. polovině 20. století (sbírka V. Baxy)



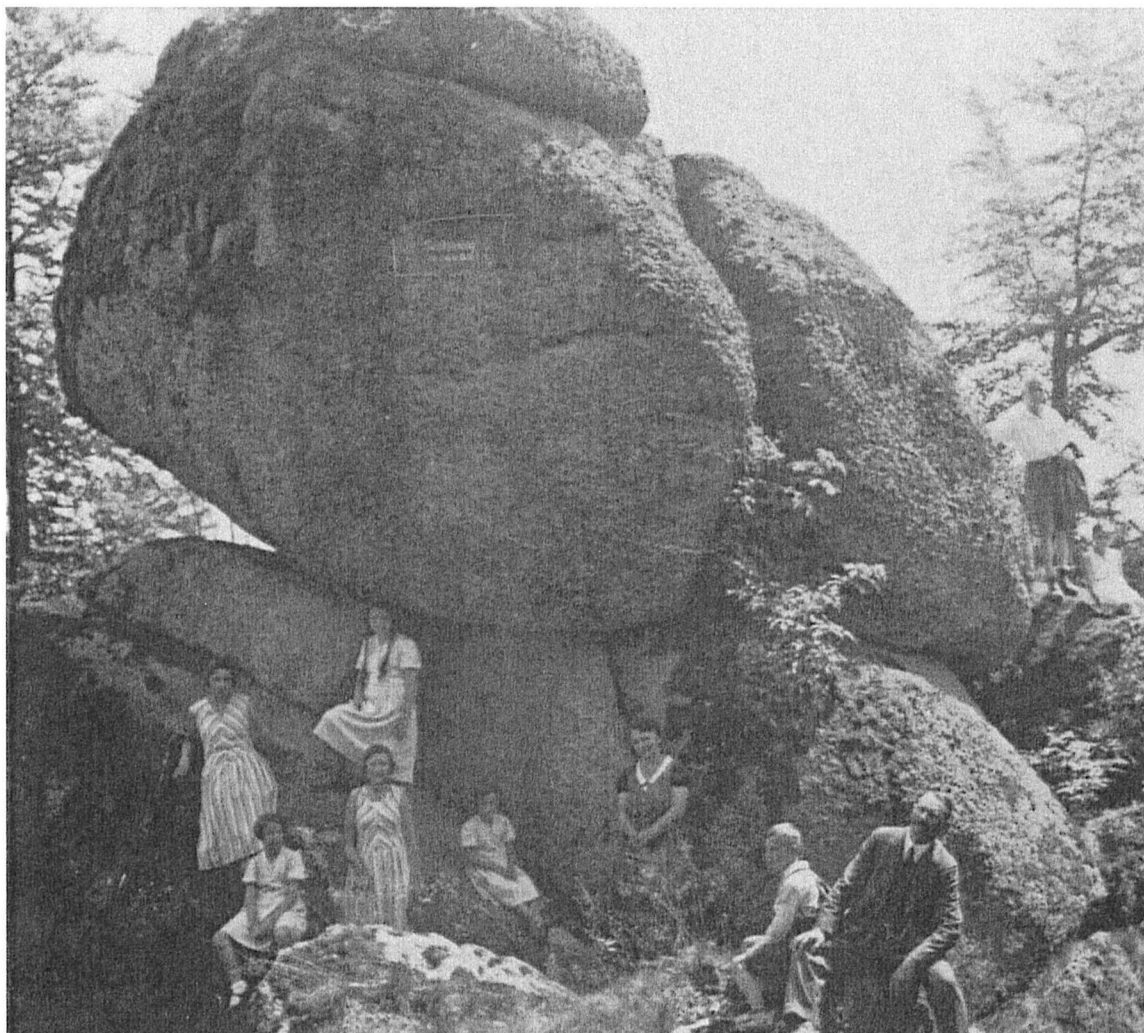
Jedlina, zříceniny kostela sv. Anny dnes (foto Z. Procházka)



Jedlina, celkový pohled ve 40. letech 20. století (sbírka V. Baxy)



Jedlina, pomník obětem 1. světové války v roce 1996 a dnes



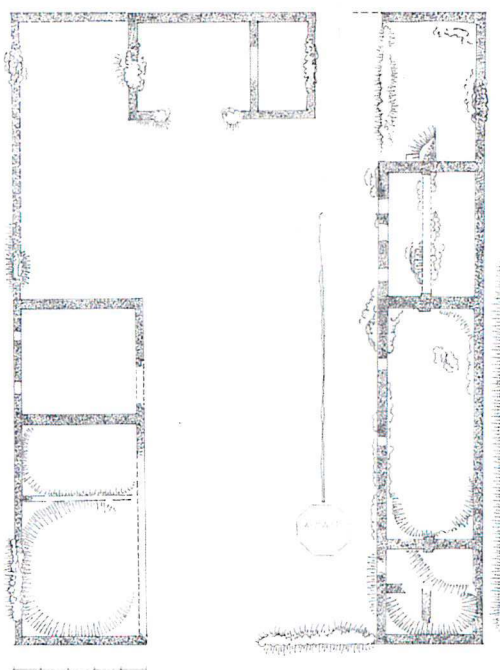
Muschelhütte, skalky v 1. polovině 20. století

Kolm (Kolm)

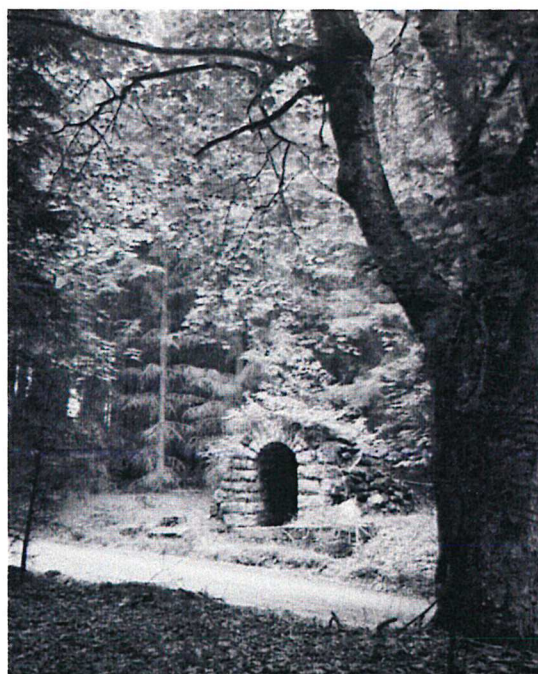
V lokalitě položené uprostřed lesů jižně od Lesné stávala původně sklárna uváděná v letech 1559–1617. Na počátku 18. století tu byl založen panský dvůr. V 1. polovině 19. století zde majitelé statku Lesná dali vybudovat **kaskádu rybníků** pro pěstování pstruhů, které se tu rozkládají i dnes. Výrazné jsou dosud **zříceniny panského dvora**, v nichž je zřízen odpočinkový altán. Zříceniny dvora by bylo žádoucí vyčistit od padlých stromů a náletu. Na Kolmu se také nachází **kaplička** ve tvaru přírodní jeskyně – Grotty, **zříceniny lesovny** a **pohodnice**. Do budoucna by bylo žádoucí ochránit malebné zříceniny před rozebíráním a rabováním kamenických detailů a stavebního kamene jak je tu zvykem. Jinak je toto místo, kde CHKO Český les zřídila „bobří stezku,“ z turistického hlediska velmi atraktivní.



Kolm, zříceniny dvora (foto Z. Procházka)



Kolm, půdorys dvora, zaměření z roku 2010 (Z. Procházka)



Kolm, lesní kaple (foto Z. Procházka)

Málkov (Molgau)

Na k. ú. Málkov leží při silnici z Přimdy do Nové Vsi **zříceniny kostela svaté Apoleny**. Dobře zachovalá zřícenina barokního poutního kostela měla v 50. letech 20. století ještě střechu. Dnes se o ni stará spolek pro záchranu svaté Apoleny z Bělé nad Radbuzou. Za kostelem stojí zbytky starší kaple, v níž je ukryta studánka, jejíž rekonstrukce by byla rovněž přínosná. Z návštěvnického hlediska je problém u zříceniny zaparkovat, neboť je zde úzká a nepřehledná silnice.

Na k. ú. Málkov se na Bezděkovském potoce nacházejí poměrně zachovalé zříceniny tří mlýnů. Po proudu potoka to jsou **Bílý mlýn s pilou, Krommelmühle a Bodenmühle** a za hranicí k. ú. Málkov položený **Stahlmühle**. Ze všech mlýnů se dochovaly výrazné zříceniny, z nichž je patrné vnitřní dělení a využití jednotlivých staveb. Pro zvýšení atraktivity zřícenin by stačilo vyklidit vývraty a náletovou zeleň ze zřícenin a jednotlivé mlýny propojit značenou stezkou. Naučná stezka s informačními tabulkami o mlýnech byla již v údolí před časem vyznačena, cesta mezi jednotlivými mlýny není však označena. Chybí také přehledná mapka údolí. Nevýhodnou údolí Bezděkovského potoka u Málkova je jeho poměrně špatná dostupnost a absence jakékoliv propagace, která by na toto údolí plně romantických zřícenin mlýnů upozornila.



Málkov, sv. Apolena kolem roku 1900



Málkov, sv. Apolena, zřícenina kostela dnes (foto Z. Procházka 2010)



Málkov, Bílý mlýn, zřícenina v roce 2007 (foto Z. Procházka)



Málkov, zřícenina mlýna Krommelmühle (foto Z. Procházka 2017)



Málkov, zříceniny mlýna Bodenmühle (foto Z. Procházka 2009)



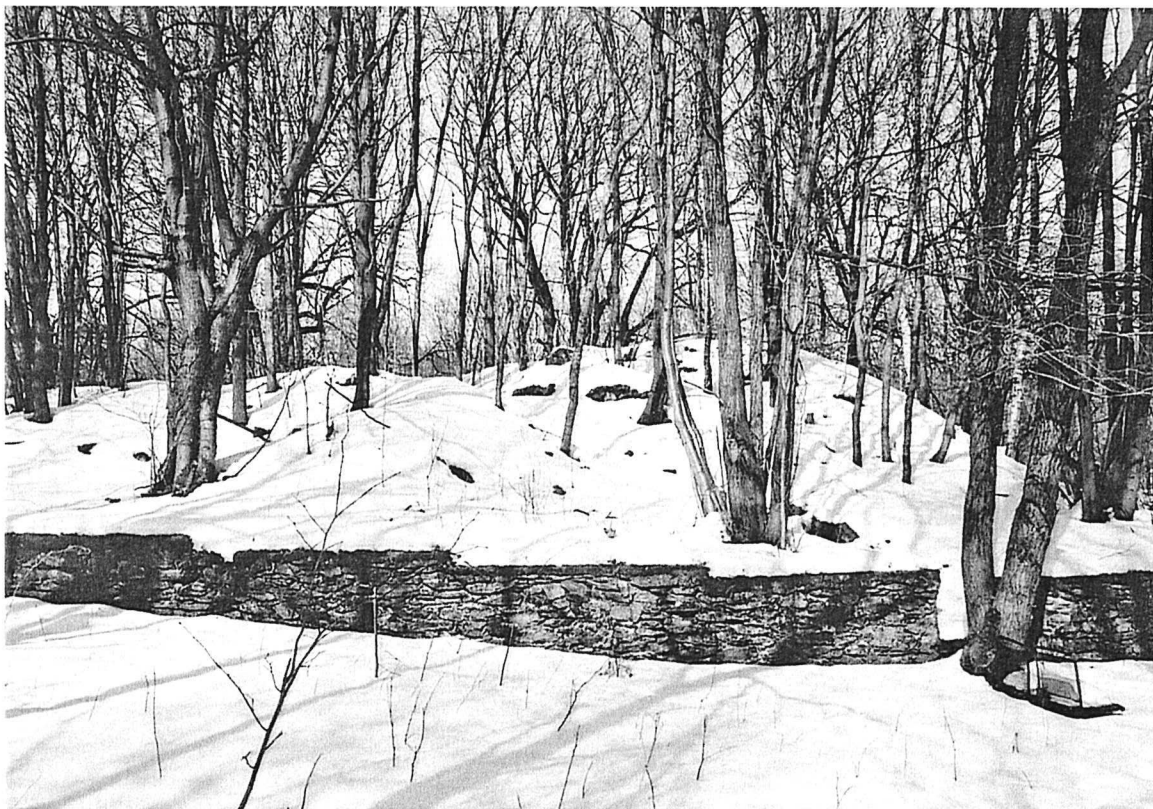
Zřícenina mlýna Stahlmühle na Bezděkovském potoce (foto Z. Procházka 2017)

Nová Ves (Neudorf)

Nová Ves položená v lesích jižně od Přimdy nezanikla, i když k tomu měla velice blízko. Dne 12. dubna 1946 tu v nově postaveném dřevěném domě vypukl požár, který se během tří hodin rozšířil téměř na všechny domy. Vyhořelo 75 obytných domů, 56 stodol, 60 stájí, kostel, fara, škola a stanice Sboru národní bezpečnosti. Celková škoda byla tehdy odhadnuta na 14,5 milionů korun. Jednalo se o tragédii, z níž se Nová Ves již nikdy nevzpamatovala. Češi obvinili z úmyslného požáru německé osadníky, 31 místních Němců bylo poté odvezeno do sběrného tábora v Tachově, odkud šli přímo do odsunu. Požár však s největší pravděpodobností způsobily jiskry z nákladního automobilu Škoda Sentinel, který byl poháněn kotlem na dřevoplyn a toho dne Novou Vsí projížděl. Stejným způsobem vznikl krátce předtím i požár v blízké vsi Novohradský. Při tragickém požáru vyhořel i **barokní kostel sv. Linharta**, který obsahoval údajně i pozůstatky velice staré románské svatyně. Zřícenina kostela utopená v suti je prozatím poměrně dobře zachovaná, neboť nebyla bořena buldozerem a její alespoň částečné odhalení by bylo žádoucí. V současné době se nachází na soukromém pozemku a bylo by proto důležité upozornit majitele na historický význam památky a její pozůstatky alespoň vyčistit od náletové zeleně, zdokumentovat a opatřit informační tabulí. Nad vsí se nachází **opuštěný hřbitov** ohrazený kamennou zdí.



Nová Ves, kostel sv. Linharta ve 40. letech 20. století



Nová Ves, zříceniny kostela sv. Linharta (foto Z. Procházka 2004)

Paulův Studenec (Paulusbrunn)

Rozlehlá obec s roztroušenou zástavbou stávala při staré obchodní stezce nazývané Zlatá cesta – dnes silnice směřují z Tachova do Bärnau. V roce 1943 žilo na katastru Pavlova Studence 1 451 obyvatel. Všechny domy v obci i přilehlých osadách byly zbořeny v 50. letech 20. století při budování zakázaného pásma a nedochovaly se po nich téměř žádné stopy. Zbořen byl i **kostel Povýšení Svatého Kříže** z roku 1835, jehož věž byla využívána jako opevněná hláska Pohraniční stráže. Dnes je jeho místo sotva patrné. Na bývalý život v těchto místech upomíná jen **hřbitov** upravený místními rodáky a tzv. **Böttgerův památník**. Jedná se o sloup s nápisem upomínající na dokončení silnice mezi Pavlovým Studencem a Zahájím, který tu byl vztyčen v roce 1893. Josef Böttger byl starostou Okresu Tachov a výstavbu silnice prosadil. Před nedávnem byl sloup restaurován na náklady Obecního úřadu Branka. Na rozlehlém katastru Pavlova Studence a jeho osad se nedochovaly žádné výraznější zříceniny a údržba se zde i v budoucnu soustředí pouze na hřbitůvek a Böttgerův památník.



Paulův Studenec, kostel Povýšení Svatého Kříže v 1. polovině 20. století



Paulův Studenec, kostel v době, kdy sloužil jako opevněná pozorovatelna PS



Paulův Studenec, hřbitov opečovávaný místními rodáky (foto Z. Procházka 2005)



Paulův Studenec – Pomezná, Böttgerův památník v 90. letech 20. století a dnes (foto Z. Procházka)

Pořejov (Purschau)

Obec Pořejov, která byla také někdy nazývána městečkem, se rozkládala po obou stranách silnice směřující ze Žebráků do Tachova. Pokud bychom chtěli vybrat mezi zaniklými obcemi na Tachovsku jednu jedinou, měl by to být kvůli svému dramatickému a potupnému zániku právě Pořejov. V roce 1930 tu stálo 135 domů, v nichž žilo 577 obyvatel německé národnosti, 6 Čechů a 6 Židů. Osudový byl pro Pořejov již konec války. Ve vsi a okolí se bránila jednotka SS a při útoku americké armády tu bylo zapáleno 23 domů včetně starého zámku a panského dvora, přičemž zemřeli 2 lidé. Po odsunu německého obyvatelstva a krátkém dosídlení z českého vnitrozemí ovládlo pustnoucí Pořejov několik cikánských rodin. V roce 1959 byl pak Pořejov v rámci cvičení složek civilní obrany zlikvidován. Přežil pouze **farní kostel svatého Bartoloměje** a **poutní kostel svaté Anny** nad obcí. V roce 1971 byl kostel sv. Bartoloměje využíván v té době jako sklad hnojiva odstřelen. Roku 1975 byla v Pořejově zřízena skládka komunálního odpadu, která sloužila až do roku 1996, kdy byla uzavřena. V průběhu jejího trvání sem bylo navezeno 200 000 m³ odpadků, pod nimiž skončily i pozůstatky kostela sv. Bartoloměje. V rámci rozšiřování skládky byly v letech 1991–1994 zříceniny kostela znovu srovnány se zemí. V roce 1996 byla skládka uzavřena a roku 2000 byly části základového zdiva kostela a přilehlého hřbitova použity ke konečné modelaci terénu nad vrstvami odpadků. V roce 2013 si na kostel zasypaný pod odpadky vzpomněli studenti Západočeské univerzity v Plzni, fakulty designu a umění Ladislava Sutnara a v rámci akcí souvisejících s projektem „Plzeň, evropské město kultury 2015“ jeho zříceniny za pomoci bagru odkryli. Jednalo se o chvályhodný záměr, který však svým provedením – zásahy směřujícími pod povrch podlahy kostela – odporoval základním pravidlům archeologie, památkové ochrany a ekologie. Po letech slibů ze strany archeologických i památkových pracovišť zůstaly zbytky vykopaného

kostela, jehož základy můžeme klást do 13. století, odhaleny, neprozkoumány a dále se rozpadají. Projekt na pietní úpravu kostela nebyl zrealizován.

Nad Pořejovem stojí ještě výrazné **zříceniny poutního kostela svaté Anny**, který byl ještě v 90. letech 20. století pokryt funkční střechou. Pořejov leží v pusté krajině, ale na poměrně rušné silnici, jeho dostupnost je tedy dobrá. Bylo by proto možné z něj udělat místo podobné Lučině – Grafenriedu na Domažlicku. Pořejov by si prostřednictvím úpravy opakovaně ničeného kostela svatého Bartoloměje tuto péči zasloužil. Mohl by tu být vytvořen památník všem zaniklým obcím na Tachovsku, do něhož by se daly zapojit i zříceniny poutního kostela sv. Anny, jehož *genius loci* je pozoruhodné a v minulosti se často diskutovalo o jeho opravě a využití. Právě zde byly původně instalovány Rumplerovy sochy apoštolů Poslední večeře Páně, které jsou dnes v tachovském muzeu. Kostel svaté Anny je kulturní památkou zapsanou do státního seznamu. Podrobně Z. Procházka: Trpký příběh kostela svatého Bartoloměje v Pořejově aneb jak jsem zničil kulturní památku a o dalších výzkumech.



Pořejov, střed obce ve 30. letech 20. století



Pořejov, stejný pohled v roce 2010 (foto Z. Procházka)



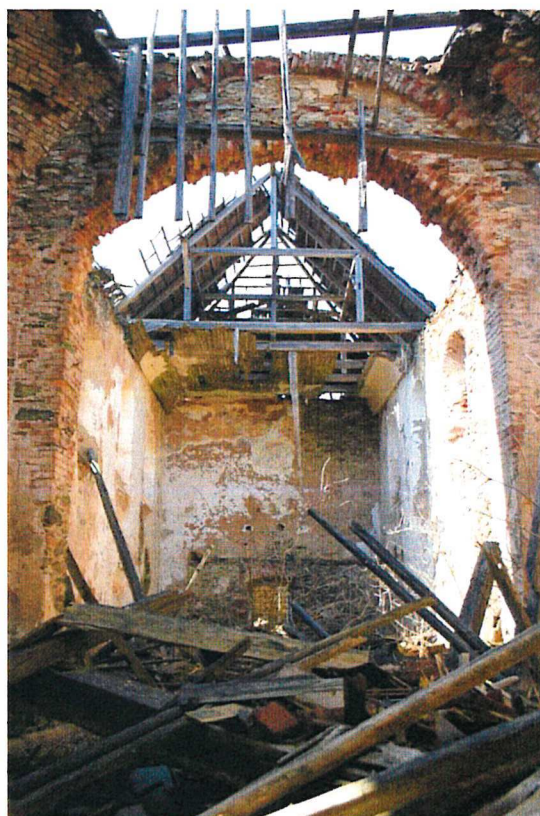
Pořejov, kostel sv. Bartoloměje v roce 1963



Pořejov, odhalené základy kostela sv. Bartoloměje v roce 2013 (foto Z. Procházka)

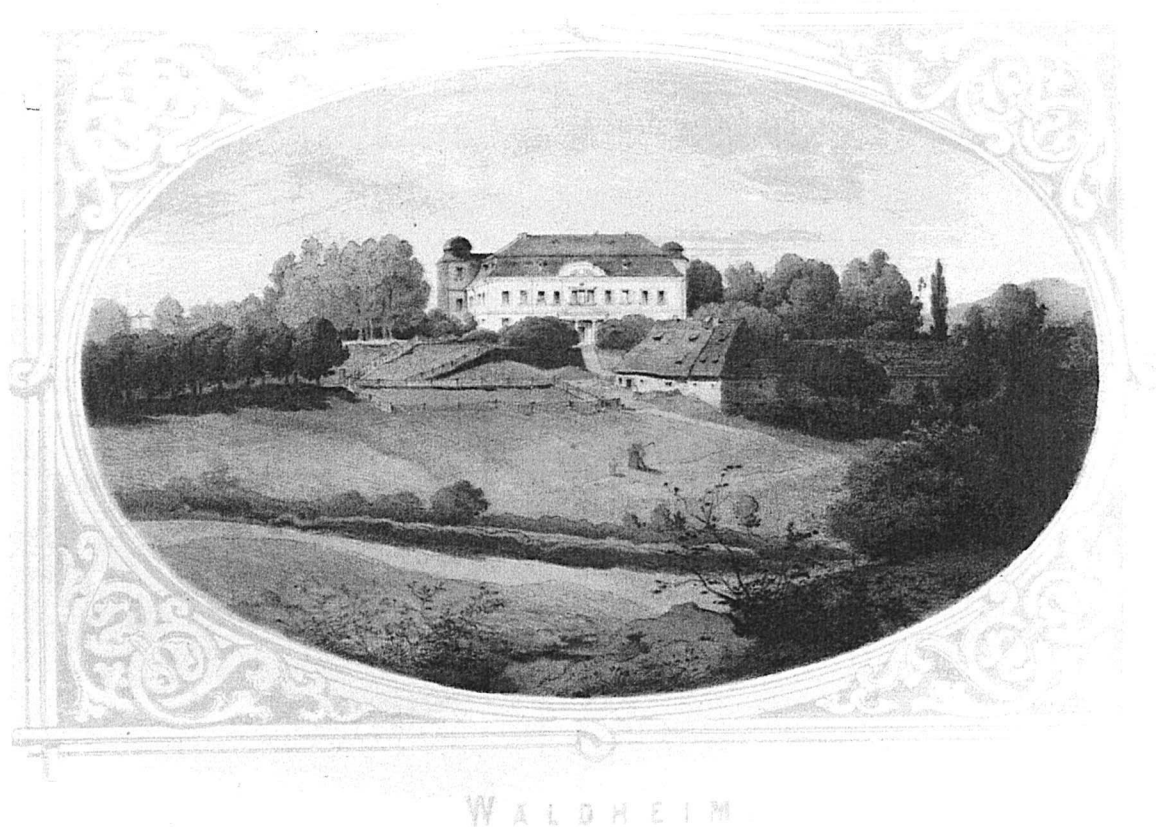


Pořejov, kostel sv. Anny se hřbitovem v roce 1991



Pořejov, interiér kostela sv. Anny v 1. polovině 20. století a v roce 2010
Zahájí (Waldheim)

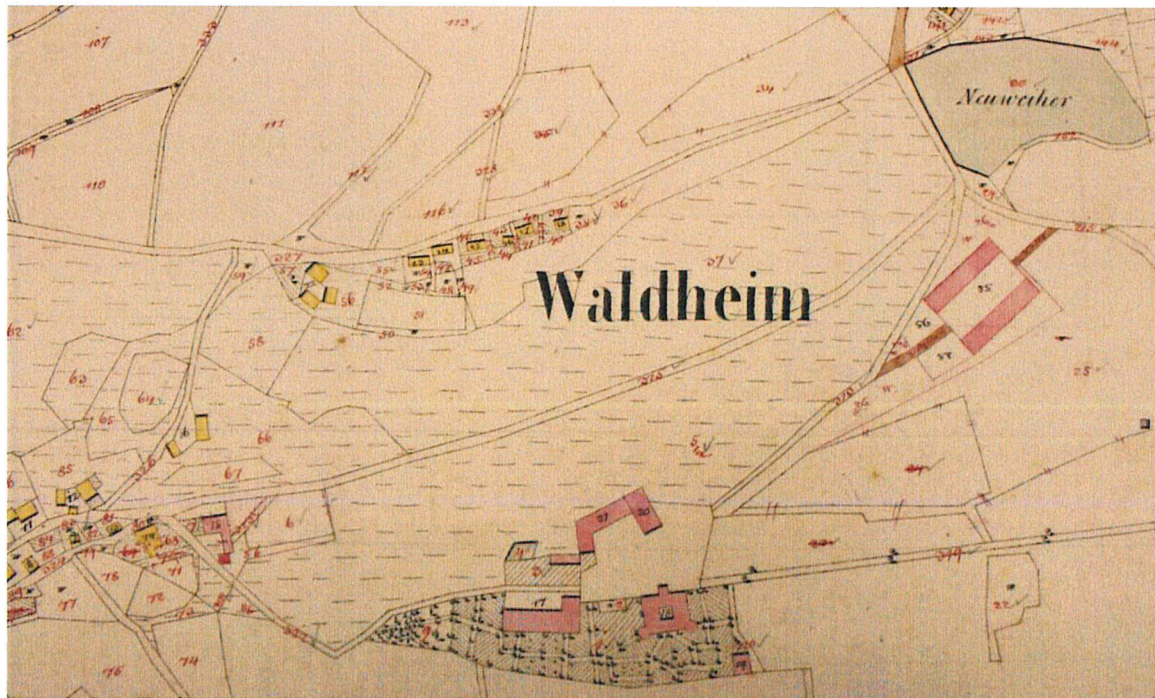
Pozůstatky zámku v Zahájí patří k nemnoha památkám této části Českého lesa, které nebyly po roce 1945 srovnány se zemí. Stalo se tak proto, že v roce 1945 byl již zříceninou. Zámek, jehož majiteli byly české šlechtické rody Lobkoviců a Malovců z Malovic, stával nad dnešním pěším přechodem Zahájí-Waldheim a zachovaly se z něho romantické zříceniny s rozlehlým sklepením. K zámku náležely okolní sklářské lokality, které s Waldheimem tvořily samostatný statek. Zámek prošel složitým stavebním vývojem a bylo by jistě žádoucí jej prozkoumat a zaměřit. V blízkosti zříceniny jsou v bývalém parku zachovány **zbytky rozlehlých pivovarských sklepů** a viditelné místo, kde stávala **pohřební kaple** Malovců z roku 1843. Zříceniny zámku patří mezi atraktivní památky, jejíž prezentace a případná úprava by si vyžádala nevelkých finančních nákladů.



Zahájí, tzv. nový zámek a pivovar na vyobrazení z poloviny 19. století



Zahájí, sklepení zámku dnes (foto Z. Procházka)



Zahájí (Waldheim), obec s areálem starého a nového zámku, pivovarem a nově vybudovaným dvorem na mapě z roku 1838



Známa pohlednice, která dokumentuje likvidaci obce Zahájí v roce 1955

Typická řemesla Českého lesa

Nejzajímavějším a nejatraktivnějším z těchto řemesel bylo **sklářství**, na něž upomíná řada lokalit popisovaných v tomto elaborátu. Poměrně rozšířené bylo i **železářství**, které na mnoha místech v pozdější době některé sklářské provozy nahradilo. V tomto případě je asi nejvýznamnější lokalita Frauenthal u Svaté Kateřiny, která by se dala po vyřezání náletu zpřístupnit. Po **uhlířích** a jejich milířích zbyly v lesích Českého lesa jen nepatrné stopy, které odhalí pouze odborník. Milíře se ale i dnes v Českém lese pálí, i když jen jako součást kulturních akcí. Žádné stopy se nedochovaly ani po **perletářství**, především výrobě perleťových knoflíků, které živilo obyvatelé vsí položených západně od Tachova, především Pavlova Studence. Perleťářské muzeum je v sousedním německém Bärnau, kde je i historický německo-český skanzen. **Mlýny a pily**, které tvořily mnohatvarou řadu průmyslových provozů Českého lesa, jsou rovněž zařazeny mezi objekty vybrané pro zpřístupnění a prezentaci. Český les byl také krajem **kameníků**, na což upomínají četné sochy, kamenné mosty nebo stavební detaily budov, ale také dochované lomy a polotovary kamenických prací, které můžeme objevit v hlubokých lesích. Podrobně je tato tematika zpracována v publikaci „Příběhy vepsané do kamene“ díly I. a II. Z území Českého lesa jsou známé i **kolomazné pece**, v nichž se smola měnila v kolomaz i další lesní řemesla, která jsou však pro dnešní společnost dávno zapomenutá.

Výběr z použité literatury

Krčmář L., Procházka Z., Soukup J.: Zničené kostely, Domažlice 2005

Procházka Z.: Sklářství v Českém lese na Domažlicku a Tachovsku, Domažlice 2009

Procházka Z.: Příběhy vepsané do kamene aneb putování za drobnými kamennými památkami Domažlicka a Tachovska, díl I., Domažlice 2012

Procházka Z.: Putování po zaniklých místech Českého lesa – Tachovsko, díl II., Domažlice 2011

Procházka Z.: Putování po zaniklých místech Českého lesa – Domažlicko, díl I., 2. vydání, Domažlice 2017

Procházka Z.: Trpký příběh kostela sv. Bartoloměje v Pořejově anebo jak jsem zničil kulturní památku a o dalších výzkumech, Domažlice 2017

Procházka Z.: Arnoštova leštírna, výsledky terénního a archivního výzkumu 2013–2015 (elaborát vypracovaný v pěti kusech)



Ziel ETZ | Cíl EÚS
Freistaat Bayern –
Tschechische Republik
Česká republika –
Svobodný stát Bavorsko
2014 – 2020 (INTERREG V)



**Europäische Union
Evropská unie**
Europäischer Fonds für
regionale Entwicklung
Evropský fond pro
regionální rozvoj

Přeshraniční koncepce pro ochranu a poznávání přírody Českého lesa a Horní Falce číslo 194

Hlavním cílem projektu je:

**ZLEPŠIT OCHRANU PŘÍRODNÍCH HODNOT ČESKÉHO LESA A
PŘÍRODNÍCH PARKŮ V BAVORSKU USMĚRNĚNÍM VYUŽITÍ JEHO
TURISTICKÉHO POTENCIÁLU.**

Klíčový nástroj

SPOLEČNÁ PŘESHRANIČNÍ ÚZEMNÍ KONCEPCE

**Přeshraniční spolupráce v rámci přírodního, kulturního a
historického dědictví**

Doba trvání projektu – 1.10.2017 – 31.3.2020

Rozpočet projektu – 280 644,68€

Partneři projektu:

Regionální rozvojová agentura Plzeňského kraje

Hochschule Weihenstephan – Triesdorf – Institut ekologie a krajiny

Agentura ochrany přírody a krajiny České republiky – CHKO Český les

Plzeňský kraj – odbor životního prostředí

Vláda Horní Falce – odbor 51 ochrana přírody

Tento projekt je financován z prostředků EFRR

http://ec.europa.eu/regional_policy/cs/funding/erdf/