



Zajímavosti Českého lesa a přírodních parků v Horní Falci

Sehenswürdigkeiten des Böhmisches Waldes
und Naturparks der Oberpfalz





- ▲ Prales v Přírodní rezervaci Diana, foto Jan Pavlásek. | Urwald im Naturschutzgebiet Diana, Foto Jan Pavlásek.
- ▼ Přírodní rezervace Broumovská bučina, foto Svatopluk Šedivý.
Naturschutzgebiet Broumovská bučina, Foto Svatopluk Šedivý.



Vážení návštěvníci Českého lesa
a Horní Falce,

publikace, kterou držíte v ruce, má za cíl představit vám zajímavé oblasti na území po obou stranách česko-německé hranice, kterými se zabýval projekt „Přeshraniční koncepce pro ochranu a poznávání přírody Českého lesa a Horní Falce“. Ten v minulých dvou letech tuto oblast mapoval a identifikoval její nejcennější přírodní a kulturně historické hodnoty. Nyní přichází čas, kdy je možno vám to nejzajímavější představit, a zároveň vás pozvat na návštěvu.

Vehrte Besucher des Böhmisches Waldes
und der Oberpfalz,

Sie halten eine Broschüre in der Hand, die Ihnen interessante Gebiete an beiden Seiten der deutsch-tschechischen Grenze vorstellen will, die zum Gegenstand des Projektes „Grenzüberschreitendes Konzept für Naturschutz und Naturerlebnis im Gebiet des Böhmisches Waldes und der Oberpfalz“ wurden. Dieses Projekt untersuchte diese Region im Laufe der vorigen zwei Jahre, um ihre wertvollsten Naturwerte und kulturhistorisches Erbe zu bestimmen. Und jetzt ist die Zeit da, um Ihnen das Interessanteste zu präsentieren und Sie gleichzeitig zu einem Besuch einzuladen.



Naším cílem nebylo předložit vám obsáhlou publikaci se všemi zajímavostmi Českého lesa a Horní Falce, kterých je zde mimochodem opravdu mnoho. Místo toho jsme se pokusili nabídnout vám atraktivní celky, v nichž si sami můžete vybrat z přírodních či kulturně - historických zajímavostí.

Často se přitom jedná o místa, která zatím nejsou všeobecně známá, ale přesto mají ráz unikátů i v rámci širších oblastí. Určitou výhodou je přeshraniční přesah, kdy se například dozvíte, že kousek na druhé straně hranice je zajímavá atraktivita, kterou byste při své návštěvě neměli opominout. A možná budete překvapeni, že se v některých případech dozvíte podrobnější informace i pomocí moderní dvojjazyčné aplikace.

V této útlé publikaci jsou záměrně vynechána větší města, jako například Domažlice, Tachov, Horšovský Týn či Planá na české straně a Weiden, Naaburg či Tirschenreuth na straně německé, protože tato místa mají dostatečné kapacity pro prezentaci svých atraktivit i akcí v nich pořádaných. Pro ně jsou uvedeny odkazy na jejich domovské stránky, případně na stránky organizací zabývajících se cestovním ruchem. Totéž platí i o hlavních sídlech příhraničních krajů v tomto území – Plzeň a Regensburg.

A nyní již můžete vybírat z nabízených oblastí a naplánovat si návštěvu dle svého zájmu. Popisy jednotlivých území jsou ve struktuře: charakteristika, dostupnost, infrastruktura, nabídka hodnot s naším tipem a internetovými odkazy.

Es war nicht unser Ziel Ihnen eine umfangreiche Publikation mit sämtlichen – übrigens sehr zahlreichen – Sehenswürdigkeiten des Böhmisches Waldes und der Oberpfalz zur Verfügung zu stellen. Stattdessen haben wir versucht, Ihnen kompakte und attraktive Gebietseinheiten vorzustellen, wo Sie sich unter den kulturhistorischen oder landeskundlichen Sehenswürdigkeiten Ihr Reiseziel aussuchen können. Nicht selten handelt es sich um Orte, die bis jetzt nicht allgemein bekannt sind, trotzdem sind es wahre Unikate von überregionaler Bedeutung. Zum Vorteil wird hier der grenzüberschreitende Blickwinkel, da Sie nicht selten erfahren, dass sich unmittelbar auf der anderen Grenzseite ein interessanter Ort vorfindet, den Sie bei Ihrem Besuch nicht vergessen sollten. Vielleicht werden Sie in manchen Fällen überrascht sein, dass Sie Einzelheiten über solche Sehenswürdigkeiten dank der modernen, zweisprachigen App erfahren.

In dieser schmalen Broschüre sind mit Absicht größere Städte, wie zum Beispiel Domažlice, Tachov, Horšovský Týn oder Planá auf der tschechischen und Weiden, Naaburg oder Tirschenreuth auf der deutschen Seite ausgelassen, da diese Orte über ausreichende Kapazitäten zur Präsentation ihrer Sehenswürdigkeiten und der in ihnen stattfindenden Veranstaltungen verfügen. Bei solchen Orten sind die Links von ihren Webseiten, eventuell von den sich mit Tourismus beschäftigenden Institutionen aufgeführt. Dasselbe gilt auch für die Hauptzentren der grenznahen Regionen in diesem Gebiet – Pilsen und Regensburg.

Und jetzt können Sie sich schon aus unserem Angebot aussuchen und einen nach Ihren Interessen maßgeschneiderten Besuch planen. Beschreibungen der einzelne Gebiete haben immer die folgende Struktur: Charakteristik, Erreichbarkeit, Infrastruktur, Sehenswürdigkeiten-Angebot mit unserem Tipp und mit Weblinks.



Postřekovské rybníky, foto Prokop Hroník. | Postřekover Teiche, Foto Prokop Hroník.

Horní Chodsko – lidové tradice se snoubí s krajinou rybníků

Oberes Chodsko – Volkstraditionen verwoben mit der Teichlandschaft

MÍSTO A CHARAKTERISTIKA

V jižní části Českého lesa na spojnici mezi Postřekovem a Babylonem najdeme území vyznačující se bohatou historií a lidovými tradicemi, neoddělitelně spojenými s fenoménem Chodska, s hlavními sídly Postřekov, Trhanov a Klenčí pod Čerchovem. Náleží sem i rekreační středisko Babylon s nadregionálním významem. Návštěvníkovi se tu nabízí možnost klidných výletů po krásné krajině s minimem průmyslu. Jde o oblast převážně zemědělsky a zčásti lesnický využívanou, se stabilní sídelní strukturou, v dosahu Domažlic. Tato oblast je velmi dobře dostupná veřejnou dopravou, jak z české, tak bavorské strany hranice.

LOKALITÄT UND CHARAKTERISTIK

Im südlichen Teil des Böhmisches Waldes, auf der Verbindungslinie zwischen Postřekov und Babylon, befindet sich ein Gebiet mit reicher Geschichte und Volkstraditionen, die unzertrennlich mit dem Phänomen Chodsko (Chodenland) verbunden sind. Die Hauptorte dieser Region sind Postřekov, Trhanov und Klenčí pod Čerchovem. Ebenso gehört hierher das Erholungszentrum Babylon von überregionaler Bedeutung. Besucher dürfen sich auf ruhige Wanderungen in herrlicher Landschaft, mit einem Minimum an Industrie, freuen. Es handelt sich um ein vorwiegend land- und zum Teil forstwirtschaftlich genutztes Gebiet mit stabiler Siedlungsstruktur in der Reichweite Domažlice. Diese Region ist sehr gut erreichbar mit den öffentlichen Verkehrsmitteln, und zwar sowohl von der tschechischen, als auch von der bayerischen Grenzseite.

CO MŮŽETE NAVŠTÍVIT A CO MŮŽETE VIDĚT

- ▶ rekreační území Babylon (rybník, kempy, viklan Čertův kámen)
- ▶ Dům přírody Klenčí pod Čerchovem
- ▶ vesnické památkové zóny Klenčí pod Čerchovem, Stráž a Trhanov
- ▶ připomínky významných osobností Chodska (J. Š. Baar, Kozina)
 - Muzeum Jindřicha Šimona Baara v Klenčí pod Čerchovem
 - Výhledy a pomník J. Š. Baara (nedaleko silnice z Klenčí k hraničnímu přechodu Lísková – významný turistický bod Chodska s krásným výhledem na Český les)

WAS SIE BESUCHEN UND BESICHTIGEN KÖNNEN

- ▶ *Erholungsgebiet Babylon (Teich, Campingplatz, Wackelstein Čertův kámen – Teufelsstein)*
- ▶ *Das Haus der Natur Český les – Böhmischer Wald in Klenčí pod Čerchovem*
- ▶ *Dorfschutzzonen Klenčí pod Čerchovem, Stráž und Trhanov*
- ▶ *Andenken an bedeutsame Persönlichkeiten des Chodenlandes (Schriftsteller J. Š. Baar, der legendäre Führer des Bauernaufstandes Kozina)*
 - *Museum von J. Š. Baar in Klenčí pod Čerchovem*

- 1) Dvě věže na vrcholu Čerchova – vpravo historická Kurzova, vlevo vojenská z doby železné opony, foto Markéta Kašparová.
Zwei Türme auf dem Gipfel Čerchov – rechts der historische Kurz-Turm, links der Militärturm aus der Zeit des Eisernen Vorhangs, Foto Markéta Kašparová.
- 2) Expozice v Domě přírody Českého lesa v Klenčí pod Čerchovem, foto Markéta Kašparová.
Exposition aus dem Haus der Natur Český les in Klenčí pod Čerchovem, Foto Markéta Kašparová.
- 3) Kamenné schody na Hanově cestě z Čerchova na Českou Kubici, foto Jiří Sladký.
Steintreppe auf dem Hanasteig aus Čerchov nach Česká Kubice, Foto Jiří Sladký.





Čertův kámen, foto J. Hlávka. | Teufelsstein, Foto J. Hlávka.

NÁŠ TIP: Viklan Čertův kámen v šedesátých letech devatenáctého století italská dělníci na stavbě železniční trati spojující Bavorsko s Čechy rozhoupali tak, že vypadl z lůžka, a až Ing. Pavlovi Pavlovi, který je znám tím, že rozhýbal sochy na Velikonočním ostrově, se jej v roce 2009 podařilo vrátit na místo.

Unser Tipp: Den Wackelstein Teufelsstein haben die italienischen Bauarbeiter an der Eisenbahnstrecke zwischen Böhmen und Bayern in den sechziger Jahren des 19. Jahrhunderts dermaßen ins Schaukeln gebracht, dass er von seinem ursprünglichen Lager geschoben wurde. Erst dem berühmten tschechischen Ingenieur Pavel Pavel, der unter anderem dadurch bekannt ist, dass er die Moai-Figuren der Oster-Insel in Bewegung setzte, ist es im Jahre 2009 gelungen, ihn wieder auf die richtige Stelle zu platzieren.

- Muzeum Jana Sladkého Koziny v Újezdě
- Pomník Jana Sladkého Koziny na vrchu Hrádek
- ▶ Haltravský hřeben se skalními výchozy – jihozápadní hradba Chodska mezi Caparticemi a Pivoní, ze severovýchodních úbočí krásné výhledy do vnitrozemí.
- ▶ Postřekovské rybníky - soustava více než dvaceti rybníků, přírodní rezervace mezi Postřekovem a Klenčím pod Čerchovem
- ▶ Zelenovské rybníky – přírodní park s turistickou stezkou a třemi rybníky, výskyt vzácných druhů živočichů, jako raka kamenáče nebo škeble říční
- Aussichtspunkt *Výhledy und J. Š. Baar-Denkmal* (unweit der Straße aus Klenčí, Richtung Grenzübergang Lísková / Waldmünchen – ein bedeutsamer touristischer Punkt des Chodenlandes mit herrlicher Aussicht Richtung Böhmischer Wald)
- Jan Sladký-Kozina – Museum in Újezd
- Jan Sladký-Kozina – Denkmal auf dem Gipfel Hrádek
- ▶ Haltrava-Kamm mit Felsaufschlüssen – südwestliche Schanze des Chodenlandes zwischen Capartice und Pivoň, von den nordöstlichen Hängen herrliche Aussichten ins Binnenland
- ▶ Postřekover Teiche - ein Naturschutzgebiet mit mehr als 20 Teichen zwischen Postřekov und Klenčí pod Čerchovem



PĚŠÍ TRASY

1 Domažlice – Vavřínc (vyhlídka) – Zelenovské rybníky – Salka – Babylon – (Domažlice) – délka trasy 12,5 km. Zpátky do Domažlic poté buď autobusem nebo vlakem, anebo dále pěšky po červené a zelené znače – poté celkem 19 km, převýšení je 171 m.

2 Domažlice – Havlovice – akvadukt – přírodní park Louka u Šnajberského rybníka – Trhanov – Hrádek (vyhlídka) – Újezd – Domažlice – 16 km, výškový rozdíl mezi nejvyšším a nejnižším bodem trasy je 152 m, mírně náročná trasa vedoucí z poloviny po málo frekventovaných silnicích III. třídy.



CYKLISTICKÉ OKRUHY

1 Domažlice – akvadukt – Babylon – Pec – Klenčí – Výhledy – Capartice – Sádek – Díly – Postřekov (31 km) – odsud buď hromadnou dopravou zpět do Domažlic nebo dále směr Ždánov – Draženov – Luženice – Domažlice (44 km), výškový rozdíl mezi nejvyšším a nejnižším bodem trasy je 440 m.

2 Podveský mlýn – Filipova Hora – Šnory – Česká Kubice – Pec – Výhledy – Klenčí – odbočka k Postřekovským rybníkům – Draženov – Havlovice – Stráž – Podveský mlýn – celkem 49 km, výškový rozdíl mezi nejvyšším a nejnižším bodem trasy je 290 m.



WANDERWEGE

1 Domažlice – Vavřínc (hl. Laurentius - Aussichtspunkt) – Zelenov-Teiche – Salka – Babylon – Länge der Strecke 12,5 km. Dann entweder mit dem Bus oder mit der Bahn nach Domažlice zurück – oder zu Fuß weiter den roten und grünen Wanderwegmarkierung folgen bis nach Domažlice – dann sind es insgesamt 19 km, Höhenunterschied zwischen höchstem und niedrigsten Punkt 171 m.

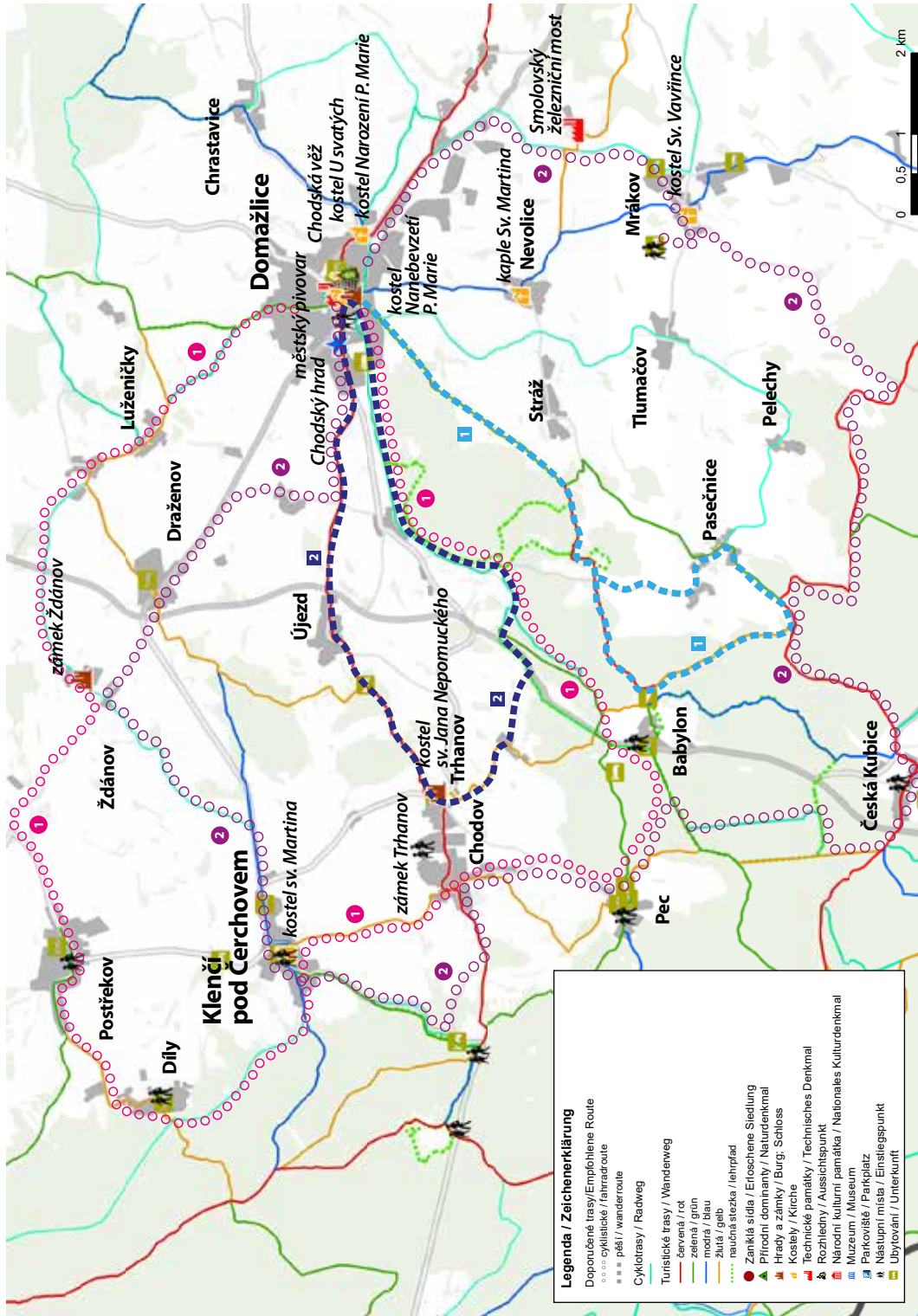
2 Domažlice (Museum) – Havlovice - Aquädukt – Naturpark Louka u Šnajberského rybníka (Wiese beim Šnajberger Teich) – Trhanov – Hrádek (Aussichtspunkt) – Újezd – Domažlice – 16 km, Höhenunterschied zwischen höchstem und niedrigsten Punkt 152 m, weniger anspruchsvolle Strecke, zur Hälfte an wenig frequentierten Straßen der III. Kategorie.



RADROUTEN

1 Domažlice – Aquädukt - Babylon – Pec – Klenčí – Výhledy – Capartice – Sádek – Díly – Postřekov (31 km) – von hier aus eventuell mit öffentlichen Verkehrsmitteln zurück nach Domažlice, oder weiter nach Ždánov – Draženov – Luženice – Domažlice (44 km), Höhenunterschied zwischen höchstem und niedrigsten Punkt 440 m.

2 Podveský mlýn – Filipova Hora – Šnory – Česká Kubice – Pec – Výhledy – Klenčí – Abbiegung zu den Postřekover Teichen – Draženov – Havlovice – Stráž – Podveský mlýn – insgesamt 49 km, Höhenunterschied zwischen höchstem und niedrigsten Punkt 290 m.



Legenda / Zeichenerklärung

Doporučené trasy / Empfohlene Route

- — — — — cyklistické / fahrradroute
- — — — — pěší / wanderroute

Cyklotrasy / Radweg

- — — — — Turistické trasy / Wanderweg
- — — — — červená / rot
- — — — — zelená / grün
- — — — — modrá / blau
- — — — — žlutá / gelb
- — — — — naučná stezka / lehrpfad
- Zániklá sídla / Eroschene Siedlung
- ▲ Přírodní dominanty / Naturdenkmal
- Hrády a zámky / Burg, Schloss
- ☛ Kostely / Kirche
- 🏰 Technické památky / Technisches Denkmal
- 🏛️ Rozhledny / Aussichtspunkt
- 🏛️ Národní kulturní památka / Nationales Kulturdenkmal
- 🏛️ Muzeum / Museum
- 🏞️ Parkoviště / Parkplatz
- 🚰 Nástupní místa / Einstiegsunkt
- 🏠 Úbytování / Unterkunft

- ▶ zaniklé výroby – mlýny, např. Ždánov – Dlouhá a Červený Mlýn na Černém potoce
- ▶ jediný český akvadukt Hadrovec: nikde jinde totiž neteče voda nad železniční trať. Součást mezinárodní cyklotrasy Praha-Plzeň-Regensburg-Mnichov
- ▶ štola Salka Pasečnice - zatopená štola jako pozůstatek po těžbě kyzové břidlice a kamence
- ▶ Muzeum krojů a Hasičské muzeum Postřekov

- ▶ *Naturpark Zelenov – mit einem Touristenpfad und drei Teichen, geschützte Wassertiere wie z.B. Steinkrebs oder die Gemeine Teichmuschel*
- ▶ *ehemalige Produktionsstätten – Mühlen, z. B. Ždánov – Dlouhá und Červený Mlýn (Langmühle und Rothmühle) auf dem Schwarzbach*
- ▶ *der einzige tschechische Aquädukt Hadrovec: nirgendwo sonst fließt Wasser über eine Eisenbahnstrecke. Bestandteil des internationalen Radwegs Prag-Pilsen-Regensburg-München*
- ▶ *Der Salka-Stollen Pasečnice – überfluteter Stollen als Überbleibsel des Schiefer- und Alaunabbaus*
- ▶ *Trachtenmuseum und Feuerwehrmuseum Postřekov*

KDE ZÍSKAT DALŠÍ INFORMACE

- ▶ obec Babylon
www.babylon-obec.cz
- ▶ obec Postřekov
www.obecpostrekov.cz
- ▶ obec Trhanov
www.trhanov.cz
- ▶ městys Klenčí pod Čerchovem
www.klenci.cz
- ▶ město Domažlice
www.domazlice.eu

JAK SE SEM DOSTANETE?

Mezinárodní železniční trať Praha – Plzeň – Domažlice – Furth im Wald – Schwandorf – Mnichov.

Silnice I. třídy I/26 Plzeň- Domažlice – Folmava – Furth im Wald – Cham – Regensburg.

WAS SIE BESUCHEN UND BESICHTIGEN KÖNNEN

- ▶ *Gemeinde Babylon*
www.babylon-obec.cz
- ▶ *Gemeinde Postřekov*
www.obecpostrekov.cz
- ▶ *Gemeinde Trhanov*
www.trhanov.cz
- ▶ *Minderstadt Klenčí pod Čerchovem*
www.klenci.cz
- ▶ *Stadt Domažlice*
www.domazlice.eu

WIE KOMMEN SIE HIERHER?

Internationale Eisenbahnlinie Prag – Pilsen – Domažlice – Furth im Wald – Schwandorf – München

Straße I / 26 Pilsen – Domažlice – Folmava – Furth im Wald – Cham – Regensburg.



Pleš – Schönsee, foto Markéta Kašparová.

Pleš – Schönsee: přírodní krajina s otiskem lidských stop

Pleš – Schönsee: Naturlandschaft mit Spuren des Menschen

MÍSTO A CHARAKTERISTIKA

Oblast Pleš – Schönsee se nachází ve střední části oblasti Českého lesa. Je to lesnaté území v jádru CHKO Český les, kterému dominují vrcholy Malý a Velký Zvon na české straně a Ebene na straně bavorské. Původní sídelní struktura regionu je zničená, zachovala se pouze sídla Bystřice, Smolov a Nový Dvůr. Čeká tu na vás vysoká koncentrace přírodních hodnot a zaniklých sídel včetně samot, a to i na bavorské straně. Hlavními sídly jsou Bělá nad Radbuzou, Železná a Rybník, kde se nalézá i největší ubytovací zařízení v rámci Českého lesa. Tato oblast je dobře dostupná individuální dopravou.

LOKALITÄT UND CHARAKTERISTIK

Das Gebiet Pleš – Schönsee befindet sich im mittleren Bereich des Böhmisches Waldes. Es handelt sich um eine bewaldete Fläche im Herzen des Landschaftsschutzgebiets Böhmisches Wald, der von den Gipfeln Malý Zvon und Velký Zvon auf tschechischer Seite und Ebene auf bayerischer Seite dominiert wird. Die ursprüngliche Siedlungsstruktur ist zerstört, erhalten geblieben sind nur die Ortschaften Bystřice, Smolov und Nový Dvůr. Es erwarten Sie eine wunderschöne Landschaft sowie mehrere erloschene Dörfer und Weiler, und das auch auf der bayerischen Seite. Zu den Hauptortschaften gehören Bělá nad Radbuzou, Železná und Rybník, wo sich auch die größte Unterkunftseinrichtung im Böhmisches Wald befindet. Diese Gegend ist mit dem Individualverkehr gut erreichbar.

CO MŮŽETE NAVŠTÍVIT A CO MŮŽETE VIDĚT

- ▶ pozůstatky zaniklého sídla Pleš a kostela sv. Jana Křtitele
- ▶ zříceninu zámku Walddorf, kapličku na Eisendorfské Huti, kamenný most – Mostek, zaniklou obec Růžov
- ▶ skalní formaci Kocovy kameny u Velkého Zvonu
- ▶ vrch Velký Zvon s radarovou věží
- ▶ jediné zaniklé sídlo na bavorské straně Bügellohe
- ▶ rozhlednu Böhmerwaldturm na vrchu Ebene, zříceninu Reichenstein
- ▶ barokní most a historické náměstí v Bělé nad Radbuzou
- ▶ 113 ha rozlehlou, veřejnosti přístupnou oboru Srdíčko a Železný rybník u příhraniční obce Železná – pozorování zvěře

WAS SIE BESUCHEN UND BESICHTIGEN KÖNNEN

- ▶ *Überreste der erloschenen Ortschaft Pleš und der Kirche des St. Johannes des Täufers*
- ▶ *Ruinen des Schlosses Walddorf, die Kapelle auf der Eisendorfhütte, die Steinbrücke – Mostek, die Wüstung Růžov*
- ▶ *die Felsformation Kotz'sche Steine (Kocovy kameny) beim Gipfel Velký Zvon*
- ▶ *den Gipfel Velký Zvon mit Radarturm*
- ▶ *Bügellohe - die einzige erloschene Ortschaft auf der bayerischen Seite*
- ▶ *den Böhmerwaldturm auf dem Ebene-Gipfel, die Reichenstein-Ruine*
- ▶ *die Barockbrücke und den historischen Stadtplatz in Bělá nad Radbuzou*
- ▶ *Wildbeobachtungen im 113 ha großen und öffentlich zugänglichen Wildgehege Srdíčko und den Teich Železný Rybník bei der grenznahen Ortschaft Železná*

1) Pleš – starý hřbitov, foto Amálie Bártová. | Pleš – Alter Friedhof, Foto Amálie Bártová.

2) Kocovy kameny nedaleko vrcholu Velký Zvon, foto Markéta Kašparová.
Die Felsformation Kotz'sche Steine unweit des Gipfels Velký Zvon, Foto Markéta Kašparová.

3) Zaniklý kostel na Pleši, foto Amálie Bártová. | Überreste der Kirche in der Ortschaft Pleš, Foto Amálie Bártová.

4) Přírodní rezervace Pleš, foto Markéta Kašparová. | Naturreservat Pleš, Foto Markéta Kašparová.





Böhmerwaldturm, foto Pavel Hruška.

NÁŠ TIP: rozhledna Böhmerwaldturm na vrcholu Ebene, 894 m – nádherný výhled na Český les v čele s Čerchovem a Zvonem, ale i na Šumavu, Příimdu a na německé území. Vyhlídková věž je volně přístupná.

Unser Tipp: der Böhmerwaldturm auf dem Ebene-Gipfel, 894 m – wunderschöner Ausblick auf den Böhmischen Wald mit Čerchov und Zvon, aber auch den Böhmerwald, Příimda und auf das deutsche Gebiet. Der Aussichtsturm ist frei zugänglich.

KDE ZÍSKAT DALŠÍ INFORMACE

- ▶ Město Bělá nad Radbuzou
www.belanr.cz
- ▶ obec Rybník
www.obec-rybnik.cz
- ▶ město Eslarn
www.eslarn.de
- ▶ Schönsee
www.vg-schoensee.de
- ▶ Centrum Bavaria Bohemia (CeBB) v Schönsee
www.bbkult.net

JAK SE SEM DOSTANETE?

Regionální železniční trať
Domažlice – Tachov.

Silnice II. třídy II/197 Horšovský Týn – Bělá nad Radbuzou – Železná – Eslarn – napojení na Waidhaus.

WAS SIE BESUCHEN UND BESICHTIGEN KÖNNEN

- ▶ Stadt Bělá nad Radbuzou
www.belanr.cz
- ▶ Ortschaft Rybník
www.obec-rybnik.cz
- ▶ Stadt Eslarn
www.eslarn.de
- ▶ Schönsee
www.vg-schoensee.de
- ▶ Centrum Bavaria Bohemia (CeBB) in Schönsee
www.bbkult.net

WIE KOMMEN SIE HIERHER?

Die regionale Eisenbahnverbindung
Domažlice – Tachov

Landstraße III/197 Horšovský Týn – Bělá nad Radbuzou – Železná – Eslarn – Anschluß an Waidhaus.



PĚŠÍ TRASY

1 Pleš – kolem pozůstatků kostela sv. Jana Křtitele dále směr přechod Pleš/Friedrichshäng – Ebene – Bügellohe – zaniklá obec Václav (Rabov) – po Baarově cestě zpět do Pleši. Délka trasy cca 15 km.

2 Pleš – Frančina Huť (zaniklá obec, studánka se silným pramenem) – Eisendorfská Huť – zaniklá obec a zřícenina zámku Walddorf s případnou odbočkou na Karlovu Huť – odpočívka pod vrchem Velký Zvon – Pleš (délka trasy je 11 km, s odbočkou na Karlovu Huť 16 km). Z Pleši až do Železné Huti jdeme po Baarově cestě.



CYKLISTICKÉ OKRUHY

1 Pleš – obec Karlova Huť – samota Nový Dvůr – zaniklé obce Mostek – Václav – Pleš, délka okruhu cca. 21 km, výškový rozdíl mezi nejvyšším a nejnižším bodem trasy je 334 m.

2 obec Bystřice – zaniklé obce Růžov – Mostek – Stará Huť – obec Rybník – vyhlídka Mutěnin – obec Bystřice, délka okruhu zhruba 22 km, výškový rozdíl mezi nejvyšším a nejnižším bodem trasy je 169 m.



WANDERWEGE

1 Pleš – an der Ruine der Kirche des St. Johannes des Täufers vorbei, weiter Richtung Grenzübergang Pleš/Friedrichshäng – Ebene – Bügellohe – die erloschene Ortschaft Václav (Rabov) – entlang des Baar-Weges zurück nach Pleš. Gesamtlänge der Route ca 15 km.

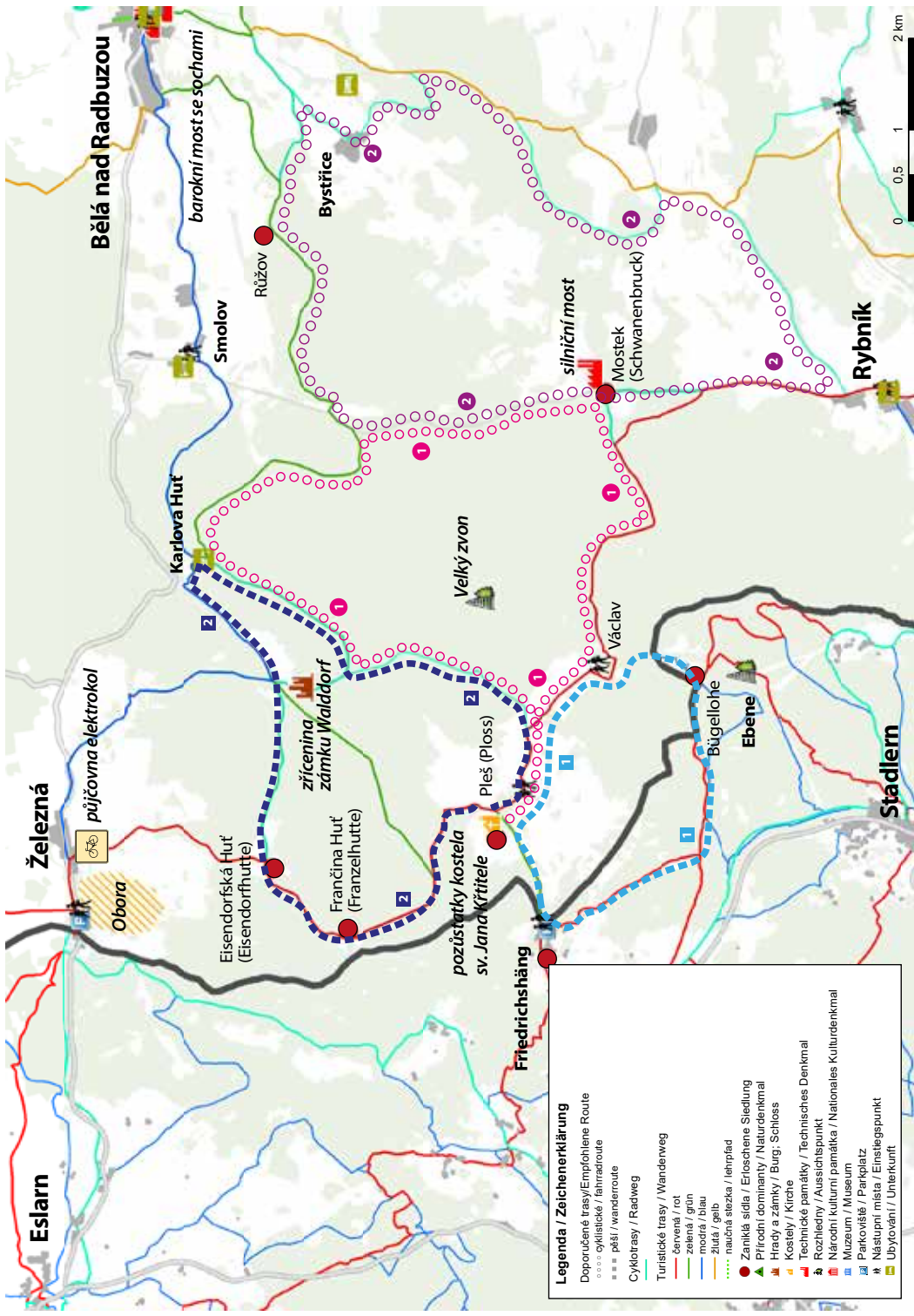
2 Pleš – Frančina Huť (erloschene Ortschaft, Brunnen mit ergiebiger Quelle) – Eisendorfhütte – erloschene Ortschaft und Schlossruine Walddorf mit möglichem Abzweig zu Karlova Huť – Rastplatz unter dem Gipfel Velký Zvon – Pleš (11 km, mit Abzweig zu Karlova Huť 16 km). Von Pleš nach Železná Huť gehen wir entlang des Baar-Weges.



RADROUTEN

1 Pleš – Ortschaft Karlova Huť – Weiler Nový Dvůr – die erloschenen Dörfer Mostek – Václav – Pleš, Gesamtlänge ca. 21 km, Höhenunterschied zwischen höchstem und niedrigsten Punkt 334 m.

2 Ortschaft Bystřice – die erloschenen Dörfer Růžov – Mostek – Stará Huť – obec Rybník – Aussicht Mutěnin – Stadt Bystřice, Gesamtlänge ca. 22 km, Höhenunterschied zwischen höchstem und niedrigsten Punkt 169 m.



Legenda / Zeichenerklärung

Doporučené trasy / Empfohlene Route
 ○○○○ cyklistické / fahrradroute
 ■■■■ pěší / wanderoute

Cyklotrasy / Radweg
 Turistické trasy / Wanderweg
 — červená / rot
 — zelená / grün
 — žlutá / gelb
 — modrá / blau
 — červená s tečkami / lehrpfad

● Zániklá sídla / Eroschene Siedlung
 ▲ Přírodní dominanty / Naturdenkmal
 ■ Hrády a zámky / Burg; Schloss
 ■ Kostely / Kirche
 ■ Technické památky / Technisches Denkmal
 ■ Rozhledny / Aussichtspunkt
 ■ Národní kulturní památka / Nationales Kulturdenkmal
 ■ Muzeum / Museum
 ■ Parkoviště / Parkplatz
 ■ Nástupní místa / Einstiegspunkt
 ■ Ubytování / Unterkunft

Eslarn

Železná

Obora
 půjčovna elektrokol

Eisenendorfská Hut'
 (Eisendorfhütte)

Francičina Hut'
 (Franzelhütte)

zřícenina
 zámku Walddorf

požůstatky kostela
 sv. Jana Křtitele

Friedrichshäng

Pleš (Ploss)

Velký zvon

Václav

Bügellohe
 Ebene

Stadlern

Bělá nad Radbuzou

barokní most se sochami

Smolov

Růžov

Bystrice

silniční most

Mostek
 (Schwanenbruck)

Rybník



Hutský rybník, foto Jana Juráková. | Teich Hutský (Gereuther Teich), Foto Jana Juráková.

Okolím Lesná a Bärnau stopou společné historie

Durch die Gegend von Lesná und Bärnau auf den Spuren gemeinsamer Geschichte

MÍSTO A CHARAKTERISTIKA

Na území Lesná – Bärnau vás čeká oblast s celou řadou přírodních a krajinných krás, které dominují vrcholy Havran, Mraveniště, Knížecí strom a Seč na české, Teufelstein a Hohenstein na bavorské straně. Sídlní struktura je nedochovaná, poničená



LOKALITÄT UND CHARAKTERISTIK

Auf dem Gebiet Lesná – Bärnau erwartet Sie eine Gegend mit wunderschöner Natur und Landschaft, besonders markant durch die Gipfel Havran, Mraveniště, Knížecí strom und Seč auf tschechischer sowie Teufelstein und Hohenstein auf bayerischer Seite. Die ursprüngliche Siedlungsstruktur wurde zu Zeiten des Sozialismus stark negativ beeinflusst und ist nicht erhalten geblieben. Das Zentrum der Gegend bildet die Ortschaft Lesná, weitere Siedlungen sind Stará, Knížecí Huť und Žebráky in Böhmen, Bärnau und

◀ Přírodní rezervace Farské bažiny, foto Jana Juráková.
Naturschutzgebiet Sümpfe Farské bažiny,
Foto Jana Juráková.

v období socialismu. Centrem území je obec Lesná, dalšími sídly jsou Stará Knížecí Huť a Žebráky v Čechách, Bärnau a Flossenbürg v Bavorsku. Významné jsou pozůstatky zaniklých sídel a samot včetně památek a výrobních objektů na české straně, v německé části pak pamětihodnosti a připomínka historie ve Flossenbürgu. Území má logickou návaznost na město Tachov, největší sídlo severní části Českého Lesa.

CO MŮŽETE NAVŠTÍVIT A CO MŮŽETE VIDĚT

- ▶ rozhlednu Havran
- ▶ technickou památku Arnoštova leštírna na ploché sklo
- ▶ četné přírodní hodnoty – chráněná území reprezentující rašeliniště, původní lesy a skály
- ▶ památky – ruiny zámků a kostelů
- ▶ velký počet zaniklých sídel, např. Zlatý potok, Stoupa, České Nové Domky
- ▶ přírodní rezervaci Křížový kámen v katastrálním území Pavlův Studenec
- ▶ hrad Flossenbürg
- ▶ památník koncentrační tábory Flossenbürg
- ▶ historický park a muzeum knoflíků v Bärnau

KDE ZÍSKAT DALŠÍ INFORMACE

- ▶ město Tachov
www.tachov-mesto.cz
- ▶ obec Lesná
www.obeclesna.cz
- ▶ město Bärnau
www.baernau.de

Flossenbürg in Bayern. Bedeutend sind vor allem die Überreste erloschener Dörfer und Weiler einschließlich Denkmäler und Fertigungsstätten auf tschechischer Seite, in Deutschland dann Sehenswürdigkeiten und Erinnerungen historischer Ereignisse in Flossenbürg. Die Gegend hat eine logische Verbindung zur Stadt Tachov, der größten Ortschaft im nördlichen Bereich des Böhmisches Waldes

WAS SIE BESUCHEN UND BESICHTIGEN KÖNNEN

- ▶ Aussichtsturm Havran
- ▶ Technisches Denkmal „Arnoštova leštírna“ (Arnošt' Polierwerk) - Glaspoliererei für Flachglas
- ▶ Wunderschöne Natur – Schutzgebiete, geprägt durch Torfmoore, ursprüngliche Wälder und Felsen
- ▶ Denkmäler – Schloss- und Kirchenruinen
- ▶ Große Anzahl an erloschenen Dörfern, z.B. Zlatý potok, Stoupa, České Nové Domky
- ▶ Naturschutzgebiet Křížový kámen im Gebiet von Pavlův Studenec
- ▶ Burg Flossenbürg
- ▶ Gedenkstätte KZ Flossenbürg
- ▶ Historischer Park und Knopfmuseum in Bärnau

WAS SIE BESUCHEN UND BESICHTIGEN KÖNNEN

- ▶ Stadt Tachov
www.tachov-mesto.cz
- ▶ Ortschaft Lesná
www.obeclesna.cz
- ▶ Stadt Bärnau
www.baernau.de



PĚŠÍ TRASY

- 1** Stará Knižecí Huť – zřícenina zámku Zahájí – zaniklá obec Jedlina – osada Háje – Stará Knižecí Huť. Délka trasy cca 7,5 km, převýšení mezi nejnižším a nejvyšším bodem trasy je 81 m.
- 2** Stará Knižecí Huť – Nová Knižecí Huť – Arnoštova leštírna – Stoupa – Stará Knižecí Huť. Trasa vede po Naučné stezce Historie sklářství. Zhruba 6 km dlouhá, méně náročná vycházka, převážně vedoucí lesy. Výškový rozdíl mezi nejnižším a nejvyšším bodem trasy je 63 m.
- 3** Lesná (obec, zámek) – přírodní památka Na Kolmu (malé vodní plochy, výskyt bobra evropského) – Šenvaldská Huť (bývalá sklárna) – přírodní památka Podkovák (naučná stezka po rašeliníšti) – Lesná. Jde o okružní naučnou stezku Lesná, vhodnou i pro cyklisty nebo běžkaře. Délka 11,5 km, převýšení mezi nejnižším a nejvyšším bodem trasy je 116 m.



CYKLISTICKÉ OKRUHY

- 1** Stará Knižecí Huť – bývalý lovecký zámeček a osada Ostrůvek – odbočka Šelmberk (zřícenina hradu a přírodní památka, neobvyklé seskupení obrovitých balvanů) – Němeček – Zlatý potok – Nová Knižecí Huť – Stará Knižecí Huť, celkem zhruba 20 km, výškový rozdíl mezi nejvyšším a nejnižším bodem trasy je 146 metrů.
- 2** Stará Knižecí Huť – Nová Knižecí Huť – Zlatý potok – Skláře – rozhledna Havran – bývalá obec Stoupa – Stará Knižecí Huť. Celkem zhruba 15 km, výškový rozdíl mezi nejvyšším a nejnižším bodem trasy je 266 metrů. Část trasy vede po naučné stezce Historie sklářství.
- 3** Pavlův Studenec – Grenzlandturm - Bärnau – Naab – Blochhütte – Silberhütte – Křížový kámen – Zlatý potok – Němeček – Přední Chalupy – Pavlův Studenec. Celkem cca 30 km, výškový rozdíl mezi nejvyšším a nejnižším bodem trasy je 309 metrů.



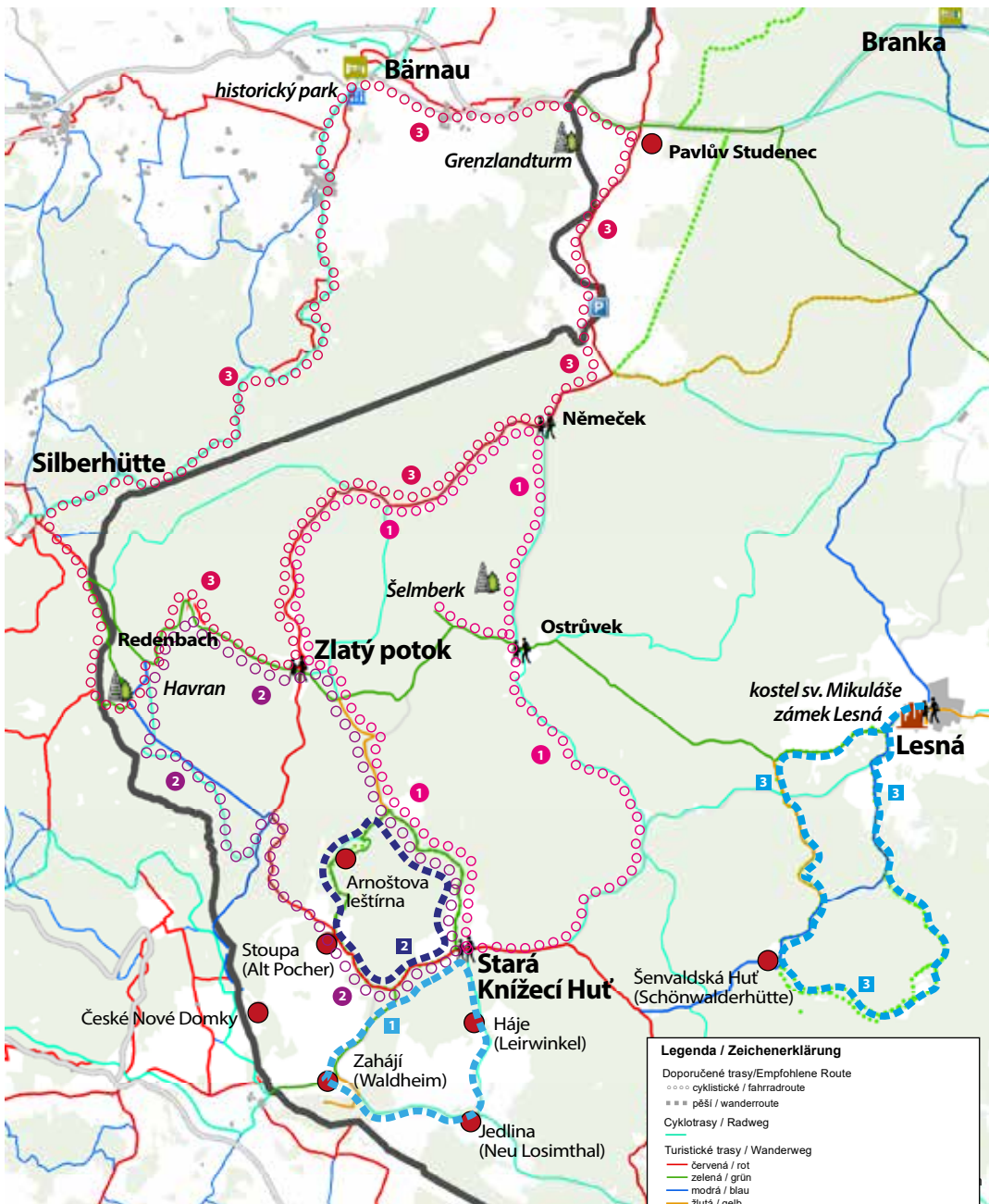
WANDERWEGE

- 1** Stará Knižecí Huť – Schlossruine Zahájí – erloschene Ortschaft Jedlina – Gemeinde Háje – Stará Knižecí Huť. Gesamtlänge der Route ca. 7,5 km, Höhenunterschied zwischen höchstem und tiefstem Punkt 81 m.
- 2** Stará Knižecí Huť – Nová Knižecí Huť – Arnošt Polierwerk – Stoupa – Stará Knižecí Huť. Die Trasse führt auf dem Lehrpfad „Geschichte der Glasindustrie“. Ca. 6 km Gesamtlänge, weniger anspruchsvoll, führt überwiegend durch Wälder. Höhenunterschied zwischen höchstem und tiefstem Punkt der Route 63 m.
- 3** Lesná (Ortschaft, Schloss) – Naturdenkmal Na Kolmu (kleine Wasserflächen, Vorkommen Europäischer Biber) – Šenvaldská Huť (ehemalige Glashütte) – Naturdenkmal Podkovák (Lehrpfad innerhalb eines Torfmooses) – Lesná. Es handelt sich um den Rundlehrpfad Lesná, geeignet auch für Radfahrer oder Langläufer. Länge 11,5 km, Höhenunterschied zwischen höchstem und tiefstem Punkt 116 m.



RADROUTEN

- 1** Stará Knižecí Huť – ehemaliges Jagdschloss und Siedlung Ostrůvek – Abzweig nach Šelmberk (Burgruine und Naturdenkmal, ungewöhnliche Gruppierung von Felsblöcken) – Němeček – Bach Zlatý potok – Nová Knižecí Huť – Stará Knižecí Huť, insgesamt ca 20 km, Höhenunterschied zwischen höchstem und niedrigsten Punkt 146 m.
- 2** Stará Knižecí Huť – Nová Knižecí Huť – Zlatý potok – Skláře – Aussichtsturm Havran – ehemalige Ortschaft Stoupa – Stará Knižecí Huť. Insgesamt ca. 15 km, Höhenunterschied zwischen höchstem und niedrigsten Punkt 266 m. Teils führt die Trasse über den Lehrpfad Geschichte der Glasindustrie.
- 3** Pavlův Studenec – Grenzlandturm - Bärnau – Naab – Blochhütte – Silberhütte – Křížový kámen – Bach Zlatý potok – Němeček – Přední Chalupy – Pavlův Studenec. Insgesamt ca 30 km, Höhenunterschied zwischen höchstem und niedrigstem Punkt 309 m.



Legenda / Zeichenerklärung

Doporučené trasy / Empfohlene Route
 ○○○○ cyklistické / fahrradroute
 ■■■■ pěší / wanderroute
 ———— Cyklotrasy / Radweg

Turistické trasy / Wanderweg
 — červená / rot
 — zelená / grün
 — modrá / blau
 — žlutá / gelb
 naučná stezka / Lehrpfad

● Zaniklá sídla / Erlöschene Siedlung
 ▲ Přírodní dominanty / Naturdenkmal
 🏰 Hrady a zámky / Burg; Schloss
 ⛪ Kostely / Kirche
 🏭 Technické památky / Technisches Denkmal
 🗖 Rozhledny / Aussichtspunkt
 🏛 Národní kulturní památka / Nationales Kulturdenkmal
 🏛 Muzeum / Museum
 🅕 Parkoviště / Parkplatz
 🚶 Nástupní místa / Einstiegspunkt
 🏠 Ubytování / Unterkunft



NÁŠ TIP: Grenzlandturm. Malá kamenná hraniční rozhledna téměř na hranicích po cestě do městečka Bärnau.

Unser Tipp: Grenzlandturm. Ein kleiner Steinaussichtsturm praktisch auf der Grenze in Richtung der Stadt Bärnau.

Foto Pavel Hruška.

JAK SE SEM DOSTANETE?

Silnice II. třídy II/199 Tachov – Pavlův Studenec – Bärnau – napojení na D5 nebo silnici 22 Tirschenreuth – Nabburg

WIE KOMMEN SIE HIERHER?

Landstraße III/199 Tachov – Pavlův Studenec – Bärnau – Anschluss an Autobahn D5 oder B22 Tirschenreuth – Nabburg

- 1) Rozhledna Havran, foto Martin Jiran. | Aussichtsturm Havran, Foto Martin Jiran.
- 2) Arnoštova leštírna, foto Markéta Kašparová. | Arnošt' Polierwerk, Foto Markéta Kašparová.
- 3) Zaniklá obec Zahájí, foto Amálie Bártová. | Erloschene Ortschaft Zahájí, Foto Amálie Bartová.



1



2



3



Broumovský zámek se sochou sv. Víta, foto Stanislav Wieser.
Kleines Schloss in Broumov mit St. Veit Statue, Foto Stanislav Wieser

Broumovsko – toulky klidnou a tichou krajinou

*Broumov und Umgebung – Wanderausflüge durch
friedliche und stille Landschaft*

MÍSTO A CHARAKTERISTIKA

Krajina Broumovska je lesnatá, v severní části i zemědělsky využívaná, s významnou osou Hamerského potoka a masivem vrcholů kolem Jestřábiho vrchu. Sídlní struktura zde byla poškozená poválečným vývojem. Osa Mähring-Tirschenreuth na bavorské straně je víc urbanizovaná, severní část lesnatá. Nejvýznamnější sídly oblasti jsou Broumov na straně české a Mähring na straně bavorské.

LOKALITÄT UND CHARAKTERISTIK

Die Landschaft von Broumov und dessen Umgebung zeichnet sich durch Wald- und im nördlichen Bereich auch durch landwirtschaftlich genutzte Flächen aus, mit einer deutlicher Achse in Form des Hammerbachs (Hamerský potok) und dem Bergmassiv herum um den Gipfel Jestřábí vrch. Die Siedlungsstruktur wurde durch die Entwicklung in der Nachkriegszeit stark beeinträchtigt. Verbindungslinie Mähring-Tirschenreuth auf bayerischer Seite ist dichter besiedelt, der nördlichere Bereich hingegen mehr bewaldet. Die bedeutendsten Ortschaften sind Broumov auf tschechischer und Mähring auf bayerischer Seite.

CO MŮŽETE NAVŠTÍVIT A CO MŮŽETE VIDĚT

- ▶ zámky v Broumově a okolí: zámeček sv. Víta, Jánský, Neuheimhausen
- ▶ vrcholy se skalními výchozy
- ▶ zaniklá sídla a výroby, zejména mlýny na potocích
- ▶ pozůstatky po těžbě vč. těžby uranu (Zadní Chodov, Vítkov)
- ▶ muzeum minerálů Mähring
- ▶ Treppenstein – cenný biotop se soustavou rybníků, obora Fuchs s daňky a srnčí zvěří

WAS SIE BESUCHEN UND BESICHTIGEN KÖNNEN

- ▶ *Schlösser in Broumov und Umgebung: kleines Schloss des St. Veit, Jánský Schloss, Neuheimhausen*
- ▶ *Gipfel mit Felsaufschlüssen*
- ▶ *Erloschene Ortschaften und Fertigungsstätten, vor allem Mühlen bei Bächen*
- ▶ *Überreste nach Bergbau einschließlich Uranabbau (Zadní Chodov, Vítkov)*
- ▶ *Mineralmuseum in Mähring*
- ▶ *Treppenstein – wertvoller Biotop mit einer Gruppe von Teichen, Wildgehege Fuchs mit Damhirschen und Rehwild*



Foto Pavel Hruška.

NÁŠ TIP: *Vesnické muzeum Halže. Staré zemědělské stroje, ale také dřevěná pračka na prádlo stará 100 let, traktory i kočár se šlechtickým erbem. To je Vesnické muzeum v Halži, šest kilometrů od Tachova. Poblíž muzea vás možná překvapí stádo bizonů.*

Unser Tipp: Dorfmuseum Halže. Alte landwirtschaftliche Gerätschaften, aber auch zum Beispiel eine 100 Jahre alte Holzwaschmaschine, Traktoren oder eine Kutsche mit einem Adelswappen. Das ist das Dorfmuseum in Halže, 6 km von Tachov. Unweit des Museums überrascht Sie möglicherweise eine Bisonherde.

KDE ZÍSKAT DALŠÍ INFORMACE

- ▶ Obec Broumov
www.ou-broumov.cz
- ▶ Chodský Újezd
www.chodskyujezd.eu
- ▶ Halže
www.halze.cz
- ▶ Tři Sekery
www.trisekery.cz
- ▶ město Planá
www.plana.cz
- ▶ Mähring
www.maehring.de

JAK SE SEM DOSTANETE?

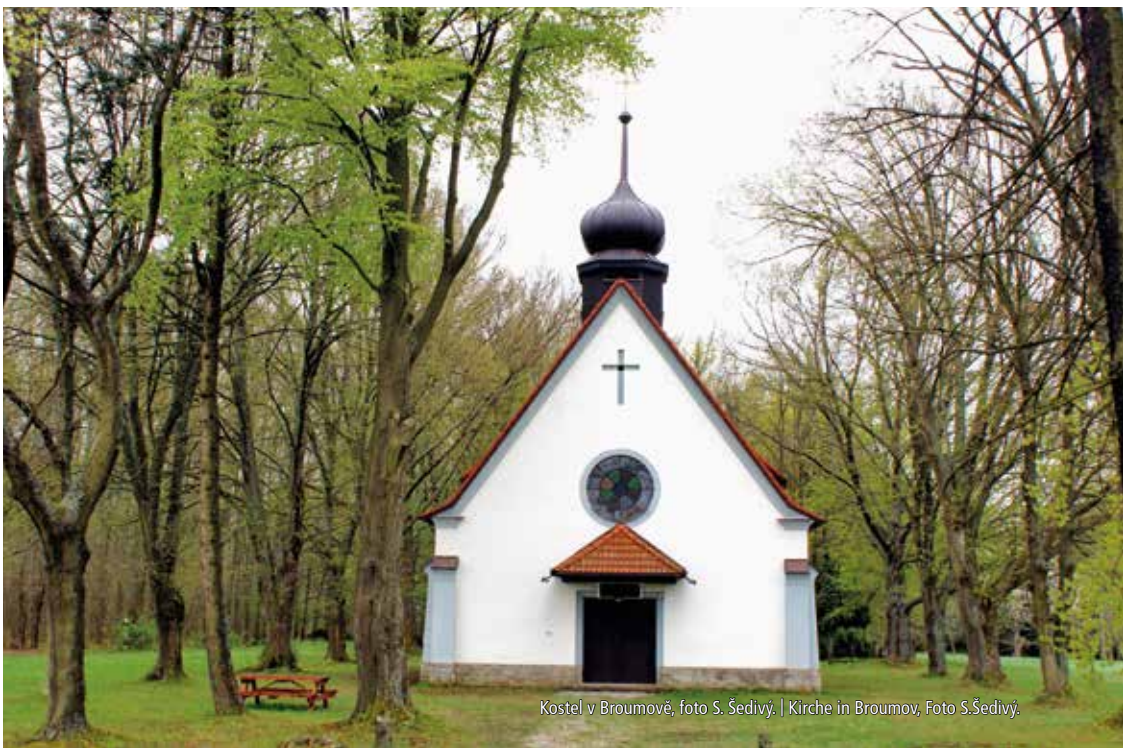
Silnice II. třídy II/201 Planá (Chodová Planá)
– Broumov – Mähring – Tirschenreuth.

WAS SIE BESUCHEN UND BESICHTIGEN KÖNNEN

- ▶ Ortschaft Broumov
www.ou-broumov.cz
- ▶ Chodský Újezd
www.chodskyujezd.eu
- ▶ Halže
www.halze.cz
- ▶ Tři Sekery
www.trisekery.cz
- ▶ Stadt Planá
www.plana.cz
- ▶ Mähring
www.maehring.de

WIE KOMMEN SIE HIERHER?

Landstraße III/201 Planá (Chodová Planá) –
Broumov – Mähring – Tirschenreuth.



Kostel v Broumově, foto S. Šedivý. | Kirche in Broumov, Foto S.Šedivý.



PĚŠÍ TRASY

1 Broumov – údolím Hamerského potoka – Trnový mlýn – kolem Jánského zámku zpět do Broumova. Vycházka o délce zhruba 5 kilometrů, výškový rozdíl mezi nejvyšším a nejnižším bodem trasy je 60 m.

2 Broumov – Jezevčí vrch – Chodovská Huť – zaniklá obec Plánská Huť – rybník Kajetán – Broumov. Délka trasy cca 13 km, výškový rozdíl mezi nejvyšším a nejnižším bodem trasy je 106 m.



CYKLISTICKÉ OKRUHY

1 Broumov – Žďár (přírodní památka, cenné mokřady) – Halže (vesnické muzeum) – Ctiboř – Břeží – Chodský Újezd (lidová architektura 17. a 18. století, vesnická památková zóna) – Zadní Chodov (vesnická památková zóna) – Broumov. Celková délka 25 km, výškový rozdíl mezi nejvyšším a nejnižším bodem trasy je 197 m.

2 Broumov – Jestřábí vrch (Přírodní rezervace Bučina u Žďáru) – Griesbach – Treppenstein – Mähring – Broumov. Celková délka zhruba 26 km, výškový rozdíl mezi nejvyšším a nejnižším bodem trasy je 254 m.



WANDERWEGE

1 Broumov – Tal des Baches Hamerský potok – Mühle Trnový mlýn – um das Schloss Jánský herum zurück nach Broumov. Wanderausflug von ca. 5 km Länge, Höhenunterschied zwischen höchstem und niedrigsten Punkt 60 m.

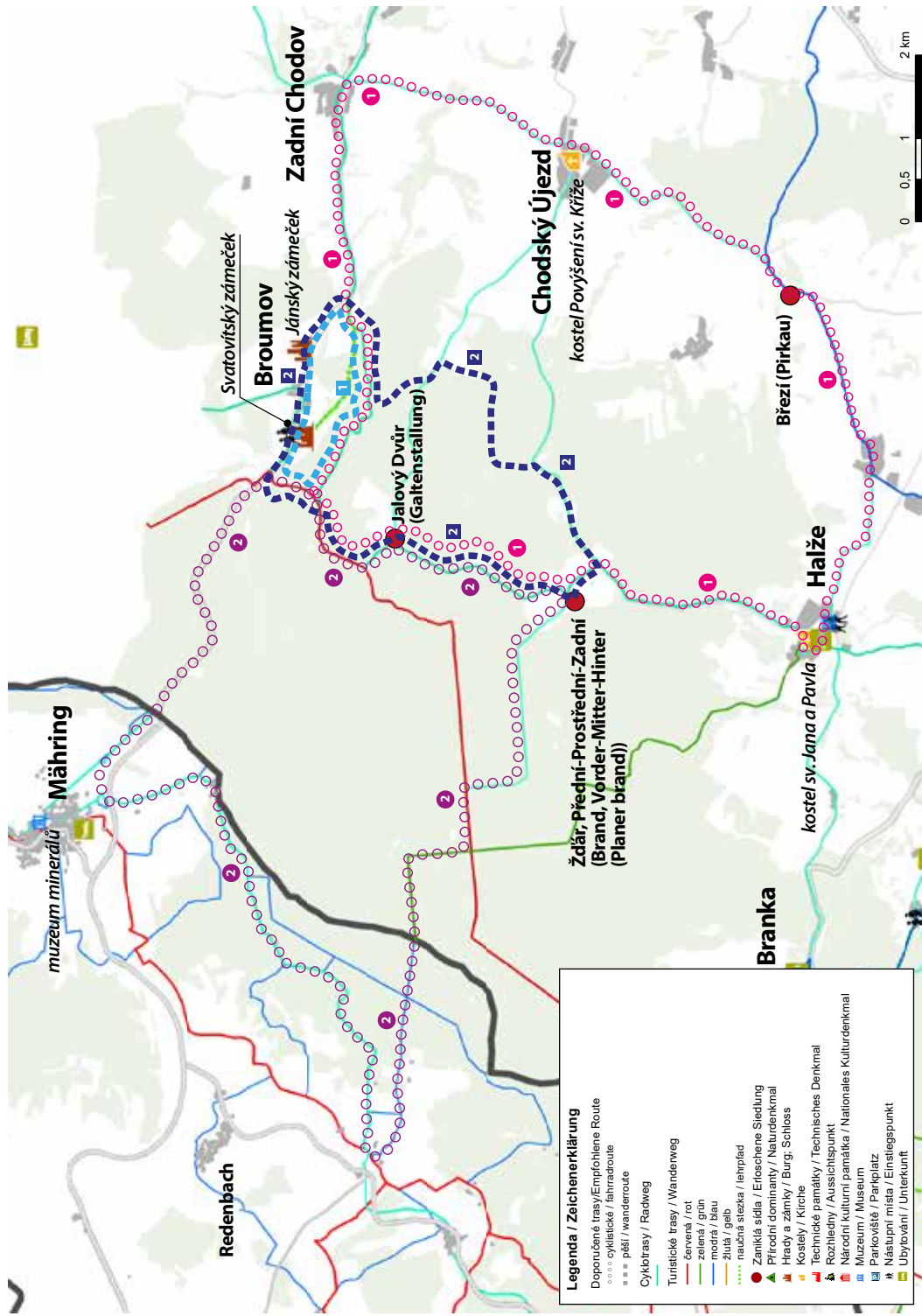
2 Broumov – Gipfel Jezevčí vrch – Chodovská Huť – erloschene Ortschaft Plánská Huť – Teich Kajetán – Broumov. Trassengesamtlänge ca. 13 km, Höhenunterschied zwischen höchstem und niedrigsten Punkt 106 m.



RADROUTEN

1 Broumov – Gemeinden Žďár (Naturdenkmal, wertvolle Feuchtgebiete) – Halže (Dorfmuseum) – Ctiboř – Břeží – Chodský Újezd (Volksarchitektur des 17. und 18. Jahrhunderts, unter Denkmalschutz) – Zadní Chodov (unter Denkmalschutz stehende Volksarchitektur) – Broumov. Gesamtlänge 25 km, Höhenunterschied zwischen höchstem und tiefstem Punkt 197 m.

2 Broumov – Gipfel Jestřábí vrch (Naturreservat Bučina – Buchenwald) – Griesbach – Treppenstein – Mähring – Broumov. Gesamtlänge ca. 26 km, Höhenunterschied zwischen höchstem und tiefstem Punkt 254 m.



muzeum minerálů Mähring

Redenbach

Svatovítský zámeček

Broumov

Jánský zámeček

Zadní Chodov

Jalový Dvůr
(Galtenstallung)

Chodský Újezd

kostel Povýšení sv. Kříže

Žďár, Přední-Prostřední-Zadní
(Brand, Vorder-Mitter-Hinter
(Planer brand))

Branka

kostel sv. Jana a Pavla

Halže

Brezí (Pirkau)



Legenda / Zeichenerklärung

- ○ ○ ○ cyklistické / fahrradroute
- ■ ■ ■ pěší / wanderoute
- — — — Cyklotrasy / Radweg
- Turistické trasy / Wanderweg
 - červená / rot
 - zelená / grün
 - modrá / blau
 - žlutá / gelb
- naučná stezka / Lehrpfad
- ▲ Zaniklá sídla / Ertöschene Siedlung
- ▲ Přírodní dominanty / Naturdenkmal
- Hrad a zámky / Burg; Schloss
- ☙ Kostely / Kirche
- ☙ Technické památky / Technisches Denkmal
- ☙ Rozhledny / Aussichtspunkt
- ☙ Národní kulturní památka / Nationales Kulturdenkmal
- ☙ Muzeum / Museum
- ☙ Parkoviště / Parkplatz
- ☙ Násupní místa / Einsteigepunkt
- ☙ Ubývání / Unterkunft



Zřícenina hradu Přimda, foto F. Zvoneček. | Burgruine Přimda, Foto F. Zvoneček.

Přimda – ikona Českého lesa

Přimda – Die Ikone des Böhmisches Waldes

MÍSTO A CHARAKTERISTIKA

Oblast Přimda - Rozvadov najdete ve střední části oblasti Českého lesa. Má ideální napojení na dálnici D5, která ovšem toto území rozděluje na dvě části. Ráz krajiny je zde lesní a lesozemědělský, dotvářený údolím Kateřinského potoka a řadou rybníků na Úhlavce a Mlýneckém potoce. V severnější části je sídelní struktura tvořena pouze obcemi Rozvadov, Svatá Kateřina a Diana, jižněji je již relativně hustá, s významnějšími centry Bor, Přimda a Stráž. Území má poměrně dobrou infrastrukturu.

LOKALITÄT UND CHARAKTERISTIK

Das Gebiet Přimda - Rozvadov finden Sie im mittleren Bereich des Böhmisches Waldes. Es verfügt über eine ideale Anbindung zur Autobahn D5, die diese Gegend in zwei Teile teilt. Die Landschaft wird geprägt durch Wälder und landwirtschaftliche Flächen, aber auch vom Tal des Kateřina Baches mit einer Reihe von Teichen auf den Flüssen Úhlavka und Mlýnecký potok. Im nördlicheren Bereich besteht die Siedlungsstruktur nur aus den Ortschaften Rozvadov, Svatá Kateřina und Diana. Der Süden hingegen ist dichter besiedelt mit größeren Orten wie Bor, Přimda und Stráž. Die Gegend verfügt über eine verhältnismäßig gute Infrastruktur.

CO MŮŽETE NAVŠTÍVIT A CO MŮŽETE VIDĚT

- ▶ jednu z hlavních ikon Českého lesa zříceninu Přimda, po Pražském hradu druhý nejstarší kamenný hrad v Čechách s okružní naučnou stezkou
- ▶ velice hodnotné fragmenty bučin (Diana), podmáčených smrčín a rašelinišť (rezervace Jezírka u Rozvadova)
- ▶ Muzeum železné opony v Rozvadově
- ▶ zámek Bor s parkem – původně vodní hrad, v 16. století přestavěn na zámek, s typickou bílou válcovou věží
- ▶ zbytky historických krajinářských úprav (aleje, např. alej jírovců u vesnice Muckov nebo alej dubů na okraji Boru podél silnice do Stráže)
- ▶ zaniklé mlýny na Mlýneckém a Václavském potoce a na Úhlavce
- ▶ lyžařský areál Přimda – Mlýnec se dvěma sjezdovkami

KDE ZÍSKAT DALŠÍ INFORMACE

- ▶ město Přimda
www.mestoprimda.cz
- ▶ Bor u Tachova
www.mubor.cz
- ▶ městyš Stráž
www.obecstraz.cz

WAS SIE BESUCHEN UND BESICHTIGEN KÖNNEN

- ▶ *Eine der Hauptikonen des Böhmisches Waldes – die Ruinen der Burg Přimda, nach der Prager Burg die zweitälteste Steinburg in Böhmen, mit einem Rundlehrpfad.*
- ▶ *Wertvolle Buchenwaldfragmente (Diana), vernässte Fichtenwälder und Torfmoore (Schutzgebiet Jezírka u Rozvadova)*
- ▶ *Museum des Eisernen Vorhangs Rozvadov*
- ▶ *Schloss Bor mit Parkanlage – ursprüngliche Wasserburg, im 16. Jahrhundert zum Schloss umgebaut, mit dem typischem weißen Walzenturm*
- ▶ *Überreste historischer Landschaftsgestaltungen (Alleen, z.B. Rosskastanienallee bei dem Dorf Muckov oder die Eichen-Allee am Stadtrand von Bor entlang der Straße nach Stráž)*
- ▶ *Aufgegebene Mühlen bei den Bächen Mlýnecký potok, Václavský potok und Úhlavka*
- ▶ *Skiareal Přimda – Mlýnec mit zwei Abfahrtsstrecken*

WAS SIE BESUCHEN UND BESICHTIGEN KÖNNEN

- ▶ *Stadt Přimda*
www.mestoprimda.cz
- ▶ *Bor u Tachova*
www.mubor.cz
- ▶ *Minderstadt Stráž*
www.obecstraz.cz



PĚŠÍ TRASY

- 1** Naučná stezka Přimda: Přimda, u kostela sv. Jiří – Újezd pod Přimdou – Mílov (přírodní památka, rašelinná louka) – Přimda. Celkem necelých 8 km.
- 2** Rozvadov – Sv. Kateřina – Diana (zámeček, osada, přírodní rezervace s pralesovitým charakterem) – Nová Ves. Z Rozvadova k Dianě vede Kolowratova naučná stezka. Z Nové Vsi pak buď zpět opět přes Dianu do Rozvadova (cca 26 km celkem) nebo přes Málkovský vrch a po Vyhledkové stezce přes Milíře (rozhledna) a Svatou Kateřinu (v tomto případě celkem zhruba 28 km).



CYKLISTICKÉ OKRUHY

- 1** Sv. Kateřina – Frauentál (zaniklá obec) – Sv. Apolena (zřícenina kostela) – Nová Ves – Diana – Sv. Kateřina. Celkem asi 22 km.
- 2** Přimda – Mlýnec – Muckov – Bor – Stráž – Malé Dvorce – Orlov – Přimda. Přes 30 km.



WANDERWEGE

- 1** Lehrpfad Přimda: Přimda, bei Kirche des St. Georg – Újezd pod Přimdou – Mílov (Naturdenkmal, Torfmoorwiese) – Přimda. Gesamtlänge unter 8 km.
- 2** Rozvadov – Sv. Kateřina – Diana (kleines Schloss, Ortschaft, Naturschutzgebiet mit Urwaldcharakter) – Nová Ves. Von Rozvadov nach Diana führt der Kolowrat-Lehrpfad. Von Nová Ves geht es zurück entweder über Diana nach Rozvadov (ca. 26 km insgesamt) oder über den Gipfel Málkovský vrch und dann über den Aussichtspfad über Milíře (Aussichtsturm) und Svatá Kateřina (dann insgesamt ca. 28 km).



RADROUTEN

- 1** Sv. Kateřina – Frauentál (erloschenes Dorf) – Sv. Apolena (Kirchenruine) – Nová Ves – Diana – Sv. Kateřina. Insgesamt ca. 22 km.
- 2** Přimda – Mlýnec – Muckov – Bor – Stráž – Malé Dvorce – Orlov – Přimda. Über 30 km.

1) Skleněná holba s Pannou Marií a znakem Schürerů z Waldheimu datovaná do roku 1647.

Gläserne Halbe mit der Muttergottes und dem Wappen der Schürer aus Waldheim, datiert auf 1647.

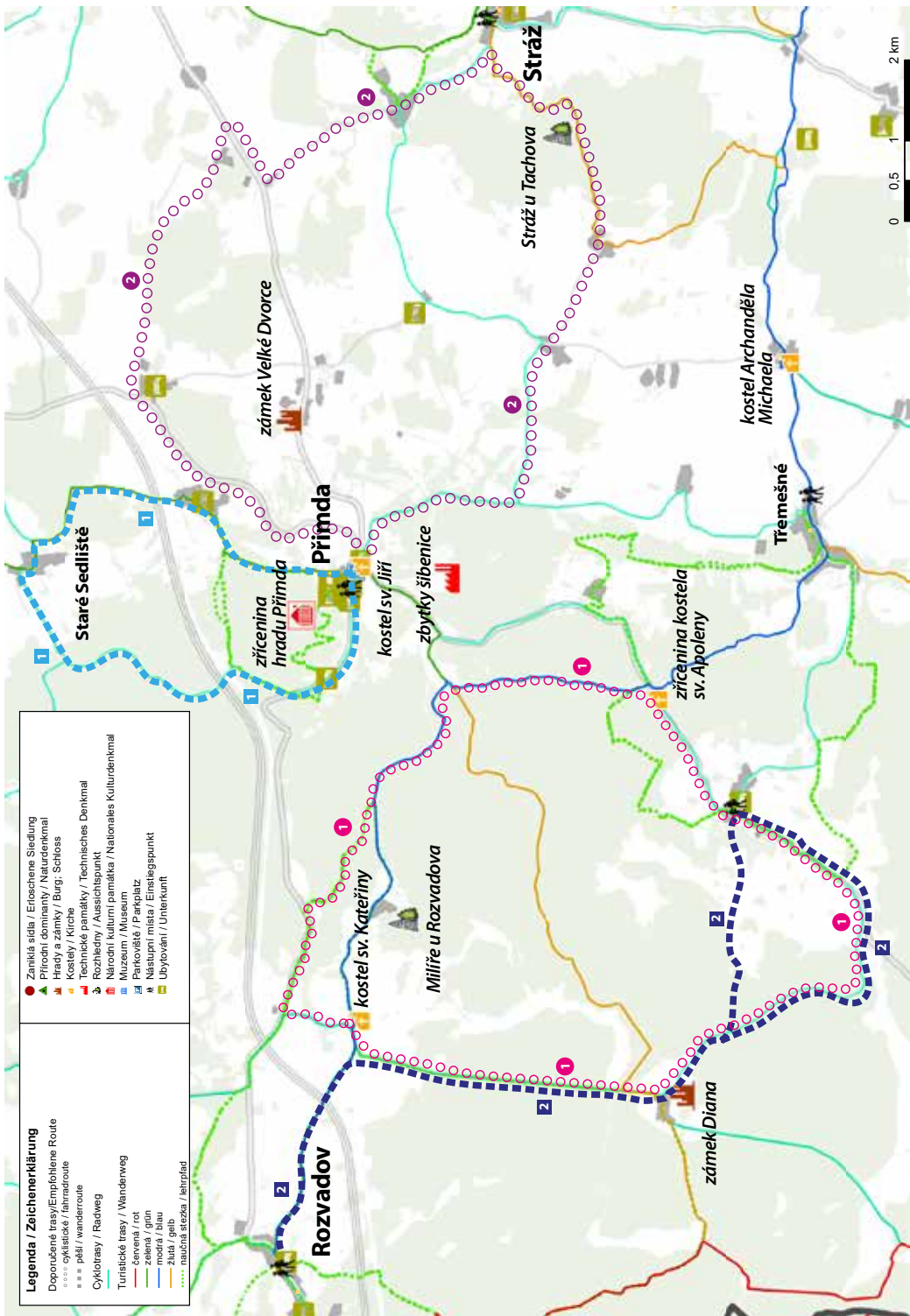
2) Zříceniny Josefova údolí dnes, foto Z. Procházka. | Die Ruinen von Josephstal heute, Foto Z. Procházka.



1



2



Legenda / Zeichenerklärung
 Doporučené trasy/Empfohlene Route
 cyklistické / fahrradroute
 - - - - - pěší / wanderroute
 - - - - - cyklotrasy / Radweg
 Turistické trasy / Wanderweg
 - červená / rot
 - zelená / grün
 - žlutá / gelb
 naučná stezka / lehrpfad

• Znakitá sídla / Eriesschene Siedlung
 ▲ Přírodní dominy / Naturdenkmal
 ▲ Hrady a zámky / Burg; Schloss
 ■ Kostely / Kirche
 ■ Technické památky / Technisches Denkmal
 ■ Rozhledny / Aussichtspunkt
 ■ Národní kulturní památka / Nationales Kulturdenkmal
 ■ Muzeum / Museum
 ■ Parkoviště / Parkplatz
 ■ Nástupní místa / Einsteigepunkt
 ■ Ubytování / Unterkunft



- ▲ Skalní útvar s viklanem na návrší v Přírodní památce Šelmberk, foto Jiří Hlávka.
Felsformation mit Wackelstein auf der Anhöhe im Naturschutzgebiet Šelmberk, Foto Jiří Hlávka.
- ▼ Václavský rybník a pohled na Přimdu, foto Jana Juráková.
Václavský rybník (Wenzelweiher) mit Blick auf Přimda, Foto Jana Juráková.





- ▲ Pozůstatky zaniklé obce Grafenried, foto Markéta Kašparová.
Überbleibsel der erloschenen Ortschaft Grafenried, Foto Markéta Kašparová.
- ▼ Arnoštova leštárna, foto Amálie Bártová.
Arnošt' Polierwerk, Foto Amálie Bartová.



Partneři projektu / Projektpartner



Regierung
der Oberpfalz



Financování / Finanzierung

Projekt je spolufinancován z prostředků Evropské unie
Evropský fond pro regionální rozvoj

Das Projekt wird aus den EU-Mitteln kofinanziert
Der Europäische Fonds für regionale Entwicklung

Projekt je realizován s finanční
pomocí Plzeňského kraje

Das Projekt wird mit der Förderung
der Region Pilsen realisiert



Mobilní aplikace pro turisty

Titulní strana/Titelseite:

Přírodní rezervace Farské bažiny, foto Markéta Kašparová.
Naturschutzgebiet Sümpfe Farské bažiny, Foto Markéta Kašparová.

Vydavatel/Herausgeber:

Regionální Rozvojová Agentura Plzeňského kraje o.p.s.
Die Regionale Entwicklungsagentur der Region Pilsen

Zpracovatel/Verfasser: Pilsenjoy s.r.o.

Překlady/Übersetzungen: Eva Špalová

Grafika/Grafik: Marcel Šík

Tisk/Druck: Dragon Print Plzeň

www.ochranaapoznavaniprirodyceskeho.eu